

# เขตการใช้ที่ดิน

ตำบลหนองยายโตะ

อำเภอชัยบาดาล

จังหวัดลพบุรี

เอกสารวิชาการเลขที่ 4(0411)/03/53 สำนักงานพัฒนาที่ดินเขต 1 ปทุมธานี  
กันยายน 2553 กรมพัฒนาที่ดิน กระทรวงเกษตรและสหกรณ์

## สารบัญ

	หน้า
สารบัญ	I
สารบัญตาราง	III
สารบัญรูป	VI
<b>บทที่ 1 บทนำ</b>	<b>1-1</b>
1.1 หลักการและเหตุผล	1-1
1.2 วัตถุประสงค์	1-1
1.3 สถานที่ ระยะเวลา และผู้ดำเนินการ	1-1
1.4 ขั้นตอนการดำเนินการ	1-2
1.5 ประโยชน์ที่คาดว่าจะได้รับ	1-2
<b>บทที่ 2 สภาพทั่วไปของพื้นที่</b>	<b>2-1</b>
2.1 ที่ตั้งและอาณาเขต	2-1
2.2 สภาพภูมิประเทศ	2-1
2.3 สภาพภูมิอากาศ	2-3
2.4 สภาพสังคมและการรวมกลุ่มเกษตรกร	2-6
2.5 สภาพเศรษฐกิจ	2-6
<b>บทที่ 3 สถานภาพทรัพยากร</b>	<b>3-1</b>
3.1 ทรัพยากรที่ดิน และการใช้ที่ดิน	3-1
3.2 ทรัพยากรน้ำ	3-8
3.3 ทรัพยากรป่าไม้	3-8
3.4 สภาพการใช้ที่ดิน	3-8
<b>บทที่ 4 การประเมินคุณภาพที่ดิน</b>	<b>4-1</b>
4.1 คุณภาพที่ดินที่นำมาประเมิน	4-1
4.2 การจำแนกชั้นความเหมาะสมของที่ดิน	4-2
<b>บทที่ 5 ศักยภาพของพื้นที่ ปัญหา ความต้องการและทัศนคติของเกษตรกร</b>	<b>5-1</b>
5.1 ทัศนคติของเกษตรกรด้านการใช้และพัฒนาที่ดิน	5-1
5.2 ปัญหาและความต้องการของเกษตรกร	5-7

**สารบัญ (ต่อ)**

	หน้า
5.3 ศักยภาพของพื้นที่	5-9
5.4 ข้อเสนอ/กลยุทธ์เพื่อกำหนดทิศทางการพัฒนา	5-15
<b>บทที่ 6 เขตการใช้ที่ดิน</b>	<b>6-1</b>
6.1 การกำหนดเขตการใช้ที่ดิน	6-1
<b>บรรณานุกรม</b>	
<b>ภาคผนวก</b>	

## สารบัญตาราง

	หน้า
ตารางที่ 2-1 สถิติภูมิอากาศ ณ สถานีตรวจอากาศ จังหวัดลพบุรี (ปี พ.ศ. 2543-2552)	2-5
ตารางที่ 3-1 สมบัติทางกายภาพและเคมีของดิน ตำบลหนองยายโตะ อำเภอัยบาดาล จังหวัดลพบุรี	3-6
ตารางที่ 3-2 สภาพการใช้ที่ดินตามประเภทต่างๆ ในปัจจุบันตำบลหนองยายโตะ อำเภอัยบาดาล จังหวัดลพบุรี	3-9
ตารางที่ 4-1 ชั้นความเหมาะสมเล็กน้อยของที่ดินตำบลหนองยายโตะ อำเภอัยบาดาล จังหวัดลพบุรี	4-4
ตารางที่ 4-2 ชั้นความเหมาะสมสูง (S1) ของที่ดินแต่ละประเภทการใช้ประโยชน์ที่ดิน ตำบลหนองยายโตะ อำเภอัยบาดาล จังหวัดลพบุรี	4-5
ตารางที่ 4-3 ชั้นความเหมาะสมปานกลาง (S2) ของที่ดินแต่ละประเภทการใช้ประโยชน์ที่ดินตำบลหนองยายโตะ อำเภอัยบาดาล จังหวัดลพบุรี	4-6
ตารางที่ 4-4 ชั้นความเหมาะสมเล็กน้อย (S3) ของที่ดินแต่ละประเภทการใช้ประโยชน์ที่ดิน ตำบลหนองยายโตะ อำเภอัยบาดาล จังหวัดลพบุรี	4-6
ตารางที่ 5-1 ทศนคติด้านการใช้ที่ดินและการพัฒนาที่ดินของเกษตรกร ตำบลหนองยายโตะ อำเภอัยบาดาล จังหวัดลพบุรี	5-2
ตารางที่ 6-1 เขตการใช้ที่ดิน ตำบลหนองยายโตะ อำเภอัยบาดาล จังหวัดลพบุรี	6-11

## สารบัญรูป

	หน้า
รูปที่ 2-1	แผนที่ขอบเขตการปกครองตำบลหนองยายโตะ อำเภอยะบะดี จังหวัดลพบุรี 2-2
รูปที่ 2-2	สมุดของน้ำเพื่อการเกษตร จังหวัดลพบุรี พ.ศ. 2543-2552 2-5
รูปที่ 3-1	แผนที่สถานภาพทรัพยากรที่ดิน/หน่วยที่ดินตำบลหนองยายโตะ อำเภอยะบะดี จังหวัดลพบุรี 3-5
รูปที่ 3-2	สัดส่วนการใช้ประโยชน์ที่ดินตำบลหนองยายโตะ อำเภอยะบะดี จังหวัดลพบุรี 3-9
รูปที่ 3-3	แผนที่สภาพการใช้ที่ดิน อำเภอยะบะดี จังหวัดลพบุรี 3-11
รูปที่ 5-1	ปัญหาในการประกอบอาชีพการเกษตร 5-8
รูปที่ 5-2	ปัญหาด้านการครองชีพและด้านอื่นๆ 5-8
รูปที่ 5-3	ความต้องการความช่วยเหลือและส่งเสริมจากราชการ 5-9
รูปที่ 6-1	แผนที่เขตการใช้ที่ดินตำบลหนองยายโตะ อำเภอยะบะดี จังหวัดลพบุรี 6-12

# บทที่ 1

## บทนำ

### 1.1 หลักการและเหตุผล

ในอดีตที่ผ่านมาประเทศไทยได้นำทรัพยากรธรรมชาติไปใช้ในการพัฒนาประเทศ โดยขาดการจัดการอย่างมีระบบเป็นผลให้ทรัพยากรธรรมชาติเกิดความเสื่อมโทรมอย่างรวดเร็ว โดยเฉพาะทรัพยากรดิน ซึ่งเป็นปัจจัยพื้นฐานของการพัฒนาทั้งทางด้านเกษตรกรรม อุตสาหกรรม และกิจการบริการอื่นๆ การใช้ทรัพยากรธรรมชาติไปอย่างฟุ่มเฟือย โดยขาดการบริหารจัดการอย่างเหมาะสมเป็นเหตุให้มีการบุกรุกพื้นที่ป่าไม้ ซึ่งเป็นการทำลายแหล่งต้นน้ำลำธารโดยตรงจนก่อให้เกิดความไม่สมดุลตามธรรมชาติ ซึ่งส่งผลให้เกิดภาวะน้ำท่วม ภัยแล้งหรือแผ่นดินถล่มและยังส่งผลให้เกิดปัญหาการแย่งชิงทรัพยากรธรรมชาติ ทั้งทรัพยากรดินและทรัพยากรน้ำอย่างรุนแรงอันก่อให้เกิดผลเสียหายต่อความเป็นอยู่ของประชากรและระบบเศรษฐกิจของประเทศ

ดังนั้นกรมพัฒนาที่ดิน โดยสำนักสำรวจดินและวางแผนการใช้ที่ดินจึงได้จัดทำเขตการใช้ที่ดินระดับตำบล โดยพิจารณาจากข้อมูลสภาพพื้นที่ ความต้องการของชุมชน แนวนโยบายด้านการเกษตรของรัฐและท้องถิ่นในระดับต่างๆ นำมาวิเคราะห์กำหนดเขตการใช้ที่ดินระดับตำบล แล้วนำเสนอผลรายงานประกอบแผนที่ขนาดมาตราส่วน 1 : 25,000 พร้อมข้อเสนอแนะด้านการจัดการที่ดิน

### 1.2 วัตถุประสงค์

1.2.1 กำหนดเขตการใช้ที่ดินทางการเกษตร พร้อมทั้งจัดทำแผนที่และรายงานเพื่อเสนอแนะแนวทางการใช้ที่ดิน เพื่อเพิ่มผลผลิตทางการเกษตรควบคู่ไปกับการอนุรักษ์ทรัพยากรธรรมชาติและสิ่งแวดล้อมในตำบล

1.2.2 เพื่อใช้เป็นแนวทางในการจัดทำแผนปฏิบัติการพัฒนาการเกษตรระดับตำบล

### 1.3 สถานที่ ระยะเวลา และผู้ดำเนินงาน

1.3.1 สถานที่ดำเนินงาน พื้นที่ตำบลหนองยายโตะ อำเภอชัยบาดาล จังหวัดลพบุรี

1.3.2 ระยะเวลาดำเนินงาน ระหว่างวันที่ 1 ตุลาคม 2552 – 30 กันยายน 2553

1.3.3 ผู้ดำเนินงาน กลุ่มวางแผนการใช้ที่ดิน สำนักงานพัฒนาที่ดินเขต 1

## 1.4 ขั้นตอนการดำเนินงาน

1.4.1 ศึกษาวิเคราะห์ข้อมูลด้านกายภาพ จากฐานข้อมูลแผนที่ขนาดมาตราส่วน 1 : 25,000 อาทิ ข้อมูลดินและสภาพการใช้ที่ดิน พร้อมทั้งข้อมูล ด้านป่าไม้ตามกฎหมาย ชลประทาน ปฎิรูปที่ดินและ ชั้นคุณภาพลุ่มน้ำ เป็นต้น ตลอดจนวิเคราะห์ข้อมูลด้านเศรษฐกิจและสังคม รวมทั้งการประเมินความเหมาะสมของที่ดินด้านการเกษตร

1.4.2 ศึกษาวิเคราะห์ด้านนโยบายการใช้ที่ดินทั้งในระดับชาติ ระดับกระทรวง ระดับจังหวัด และระดับท้องถิ่น

1.4.3 นำเสนอขั้นตอนการดำเนินงานและรูปแบบของการกำหนดเขตการใช้ที่ดินระดับตำบล ให้กับส่วนราชการในพื้นที่ องค์กรปกครองส่วนท้องถิ่น รวมถึงเกษตรกรและหมอดินอาสาในพื้นที่พร้อมรับฟังข้อเสนอแนะ เพื่อการปรับปรุงข้อมูลให้มีความสมบูรณ์

1.4.4 สสำรวจทัศนคติ ปัญหาและความต้องการของเกษตรกรในพื้นที่ เพื่อนำมาวิเคราะห์จุดแข็ง จุดอ่อน โอกาส และข้อจำกัดในการพัฒนาด้านเกษตรกรรม โดยนำมาประมวลผลร่วมกับข้อมูลในข้อ 1.4.1

1.4.5 กำหนดเขตการใช้ที่ดินระดับตำบล พร้อมข้อเสนอแนะด้านการจัดการทรัพยากรในพื้นที่

1.4.6 จัดทำรายงานเขตการใช้ที่ดินระดับตำบล พร้อมข้อเสนอแนะ ประกอบกับแผนที่ขนาดมาตราส่วน 1 : 25,000

## 1.5 ประโยชน์ที่คาดว่าจะได้รับ

1.5.1 เป็นแนวทางในการบริหารจัดการทรัพยากรธรรมชาติระดับตำบลอย่างมีประสิทธิภาพ และสอดคล้องกับความต้องการของชุมชน โดยคำนึงถึงแนวนโยบายของรัฐในระดับต่างๆ

1.5.2 เขตการใช้ที่ดินระดับตำบล สามารถใช้เป็นฐานข้อมูลในการพิจารณากำหนดเป้าหมายการพัฒนาด้านเกษตรกรรมระดับตำบล เพื่อเพิ่มผลผลิต และการใช้ทรัพยากรที่ดินอย่างยั่งยืน

## บทที่ 2

### สภาพทั่วไปของพื้นที่

#### 2.1 ที่ตั้งและอาณาเขต

##### ที่ตั้ง

ตำบลหนองยายโตะ ตั้งอยู่ทางทิศตะวันออกเฉียงของอำเภอชัยบาดาล จังหวัดลพบุรี (รูปที่ 2-1)

##### อาณาเขต

ทิศเหนือ ติดต่อกับ ตำบลเกาะรัง อำเภอชัยบาดาล จังหวัดลพบุรี

ทิศใต้ ติดต่อกับ ตำบลบัวชุม อำเภอชัยบาดาล จังหวัดลพบุรี

ทิศตะวันออก ติดต่อกับ ตำบลนาโสม อำเภอชัยบาดาล จังหวัดลพบุรี

ทิศตะวันตก ติดต่อกับ ตำบลเกาะรัง และตำบลบัวชุม อำเภอชัยบาดาล จังหวัดลพบุรี

ตำบลหนองยายโตะ มีพื้นที่ทั้งหมดประมาณ 40,203 ไร่ หรือประมาณ 64.325 ตารางกิโลเมตร แบ่งเขตการปกครองออกเป็น 8 หมู่บ้านดังนี้

หมู่ที่ 1 บ้านแผ่นดินทอง

หมู่ที่ 5 บ้านบ่อน้ำ

หมู่ที่ 2 บ้านหนองยายโตะ

หมู่ที่ 6 บ้านท่ารวก

หมู่ที่ 3 บ้านหนองยายโตะ

หมู่ที่ 7 บ้านท่ายาง

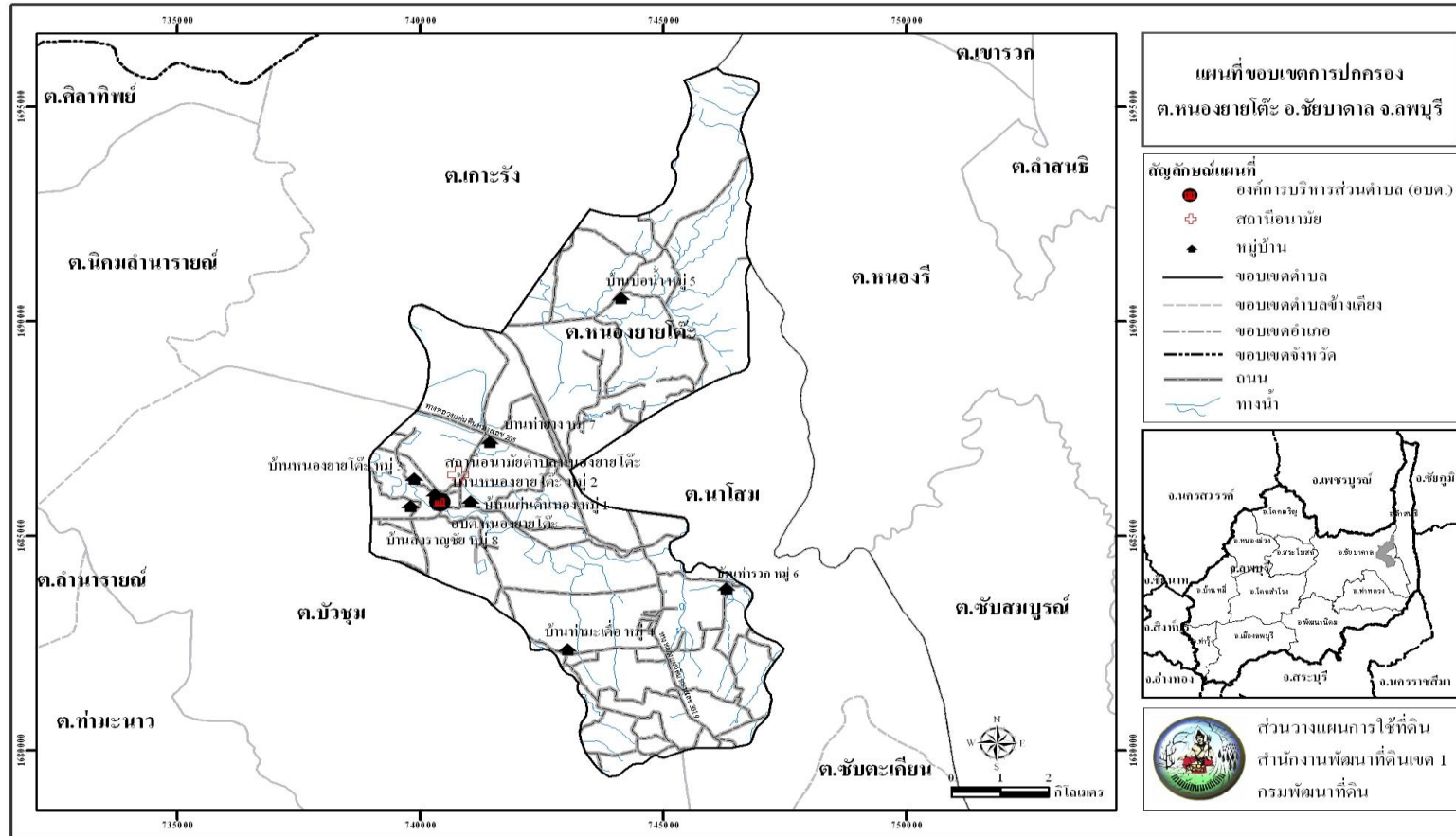
หมู่ที่ 4 บ้านท่ามะเดื่อ

หมู่ที่ 8 บ้านสำราญชัย

#### 2.2 สภาพภูมิประเทศ

ลักษณะภูมิประเทศโดยทั่วไปส่วนใหญ่เป็นที่ราบเรียบ โดยพื้นที่ที่มีความลาดเทเล็กน้อยจากทิศตะวันออกเฉียงไปทางทิศตะวันตก บริเวณทางด้านทิศเหนือของตำบล มีลักษณะเป็นเนินเขา ได้แก่ เขารวก (มีความสูง 284 เมตร) เขาแผงม้า (มีความสูง 198 เมตร) มีลำสนธิเป็นระบบทางน้ำหลัก ไหลผ่านตอนกลางของตำบล ความสูงของพื้นที่ส่วนใหญ่อยู่ระหว่าง 54-187 เมตร เนือระดับทะเลปานกลาง





รูปที่ 2-1 แผนที่เขตการปกครอง ตำบลหนองไผ่ อ.เดชชัย บล.ล. จ.ลพบุรี

ที่มา : กรมการปกครอง 2548

## 2.3 สภาพภูมิอากาศ

ลักษณะภูมิอากาศของตำบลหนองยายโตะ อำเภอชัยบาดาล จังหวัดลพบุรี จัดอยู่ในภูมิอากาศแบบร้อนชื้นสลับแล้ง (tropical wet and dry climate) ตามการจำแนกภูมิอากาศตามแบบของ KOPPEN (KOPPEN's classification) ในเขตนี้จะมีฤดูฝนและฤดูแล้งแตกต่างกันอย่างชัดเจนสามารถแบ่งได้ 3 ฤดู คือ ฤดูร้อนเริ่ม ประมาณเดือนกุมภาพันธ์ ถึงเดือนเมษายน โดยได้รับอิทธิพลจากลมมรสุมตะวันตกเฉียงใต้ ฤดูฝน เริ่มประมาณเดือนพฤษภาคมถึงกันยายน โดยฤดูนี้จะเริ่มมีมรสุมตะวันตกเฉียงใต้ ซึ่งเป็นลมชื้นพัดปกคลุม ทำให้ฝนตกแพร่กระจายตามร่องมรสุมประกอบกับร่องความกดอากาศต่ำ(depression) พาดผ่านทางทิศตะวันออกทำให้อากาศชุ่มชื้นและมีฝนตกชุก โดยเฉพาะในเดือนกันยายนอากาศจะชุ่มชื้น ส่วนฤดูหนาว เริ่มประมาณเดือนตุลาคมถึงมกราคม โดยได้รับอิทธิพลจากลมมรสุมตะวันออกเฉียงเหนือ อากาศจะหนาวเย็นสลับกับอากาศร้อน

จากสถิติภูมิอากาศของสถานีอุตุนิยมวิทยาบัวชุม อำเภอชัยบาดาล ในรอบ 10 ปี (พ.ศ. 2544-2551) สามารถสรุปได้ดังนี้ (ตารางที่ 2-1 และรูปที่ 2-2)

**2.3.1 ปริมาณน้ำฝน** มีปริมาณน้ำฝนเฉลี่ยทั้งปีประมาณ 1,096.26 มิลลิเมตร เดือนที่มีปริมาณฝนตกเฉลี่ยสูงสุด คือ เดือนกันยายน มีปริมาณฝนเฉลี่ย 247.49 มิลลิเมตร เดือนที่มีปริมาณฝนตกเฉลี่ยน้อยที่สุด คือ เดือนมกราคม มีปริมาณฝนเฉลี่ย 1.07 มิลลิเมตร ลักษณะการตกของฝนพบว่าฝนจะเริ่มตกมากขึ้นตั้งแต่กลางเดือนเมษายนและจะตกมากที่สุดในเดือนกันยายน จากนั้นปริมาณฝนจะค่อยๆ ลดลงจนถึงปลายเดือนตุลาคม

**2.3.2 อุณหภูมิ** มีอุณหภูมิเฉลี่ยตลอดปี 27.91 องศาเซลเซียส เดือนเมษายน มีอุณหภูมิเฉลี่ยสูงสุด 40.20 องศาเซลเซียส และเดือนมกราคม มีอุณหภูมิเฉลี่ยต่ำสุด 13.40 องศาเซลเซียส

**2.3.3 ความชื้นสัมพัทธ์** ปริมาณความชื้นสัมพัทธ์เฉลี่ยตลอดปี 73.00 เปอร์เซ็นต์ โดยที่เดือนกันยายนมีความชื้นสัมพัทธ์เฉลี่ยสูงสุด 81.00 เปอร์เซ็นต์ และเดือนกุมภาพันธ์มีความชื้นสัมพัทธ์เฉลี่ยต่ำสุด ประมาณ 64.00 เปอร์เซ็นต์

**2.3.4 การวิเคราะห์ช่วงฤดูเพาะปลูก** เป็นการวิเคราะห์ข้อมูลเพื่อหาช่วงเวลาที่เหมาะสมในการเพาะปลูก โดยใช้ข้อมูลเกี่ยวกับปริมาณน้ำฝนรายเดือนเฉลี่ย และค่าศักยภาพการระเหยน้ำของพืชรายเดือนเฉลี่ย (Evapotranspiration : ETo) ซึ่งคำนวณได้ด้วยโปรแกรม Cropwat (Version 8.0) เมื่อนำมาสร้างกราฟเพื่อหาช่วงเวลาที่เหมาะสมในการปลูกพืช โดยพิจารณาจากระยะเวลาช่วงที่เส้นปริมาณน้ำฝนอยู่เหนือเส้น 0.5 ของค่าศักยภาพการคายระเหยน้ำ(0.5 ETo) ซึ่งสามารถนำมาหาช่วงเวลาที่เหมาะสมในการปลูกพืชของ ตำบลหนองยายโตะ อำเภอชัยบาดาล จังหวัดลพบุรี ได้ดังนี้

1.) ช่วงระยะเวลาที่เหมาะสมในการเพาะปลูก จะอยู่ในช่วงกลางเดือนเมษายน (ปริมาณน้ำฝนสูงกว่าครึ่งหนึ่งของศักยภาพการคายระเหยน้ำ) จนกระทั่งถึงปลายเดือนตุลาคม (ปริมาณน้ำฝนต่ำกว่าครึ่งหนึ่งของศักยภาพการคายระเหยน้ำ) และช่วงระหว่างกลางเดือนกรกฎาคมถึงต้นเดือนตุลาคม จะมีฝนตกมากจนทำให้มีปริมาณน้ำมากเกินไปจนเกิดความต้องการของพืช (ปริมาณน้ำฝนสูงกว่าศักยภาพการคายระเหยน้ำ)

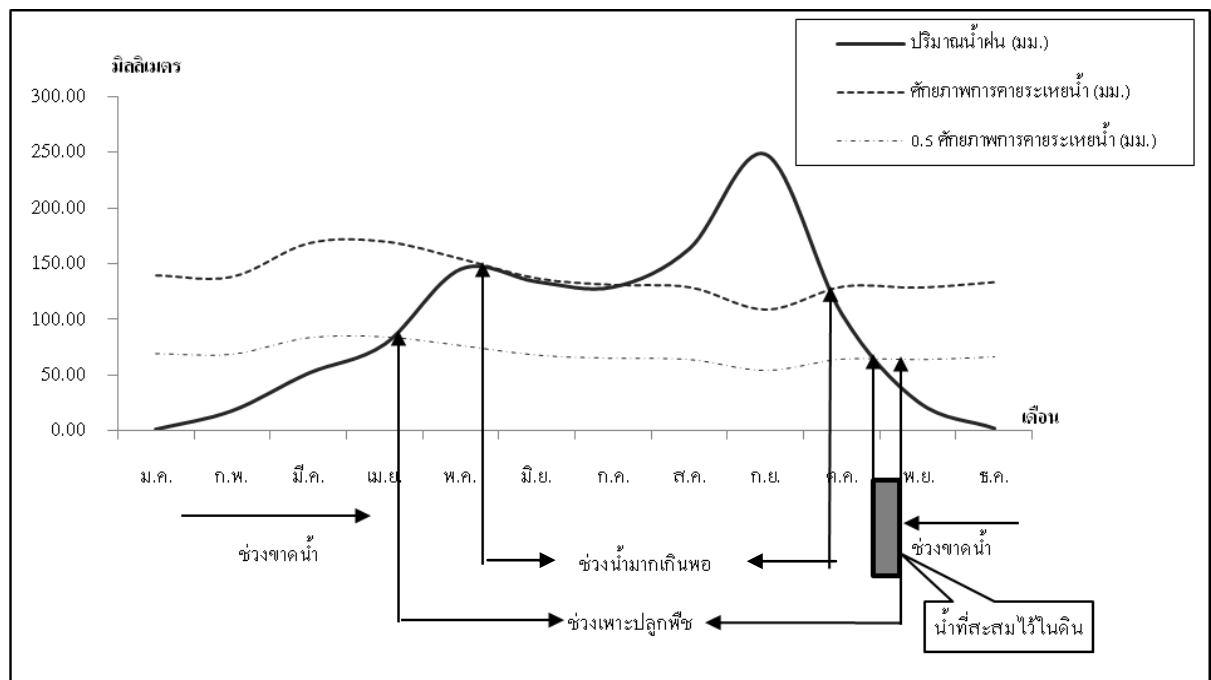
2.) ช่วงเวลาที่ไม่เหมาะสมต่อการเพาะปลูกพืช ซึ่งจะมีปริมาณน้ำฝนและการกระจายน้อยหรือไม่เพียงพอต่อการเจริญเติบโตของพืช ซึ่งจะอยู่ในช่วงปลายเดือนตุลาคมถึงปลายเดือนเมษายนของทุกปี

ตารางที่ 1 สถิติข้อมูลภูมิอากาศ จังหวัดลพบุรี(สถานีอุตุนิยมวิทยาบัวชุม อำเภอชัยบาดาล)

เดือน	ปริมาณน้ำฝน (มม.)	ปริมาณฝนที่เป็นประโยชน์(มม.)	อุณหภูมิสูงสุด(°ซ)	อุณหภูมิต่ำสุด(°ซ)	ความยาวนานแสงแดด (ชม./วัน)	ความชื้นสัมพัทธ์ (%)	ความเร็วลม (กม./วัน)	การคายระเหยน้ำ(มม.)*
ม.ค.	1.07	1.10	36.00	13.40	8.50	65	1.60	139.19
ก.พ.	17.68	17.20	38.10	16.00	8.60	64	1.40	138.04
มี.ค.	51.26	47.10	39.70	19.10	8.20	65	1.40	167.71
เม.ย.	77.27	67.70	40.20	22.20	8.70	69	1.10	169.20
พ.ค.	144.70	111.20	38.20	22.60	7.40	78	0.90	153.76
มิ.ย.	133.37	104.90	36.70	22.90	6.40	78	1.00	136.50
ก.ค.	128.61	102.10	36.40	22.90	5.50	79	0.90	130.82
ส.ค.	163.02	120.50	36.10	22.80	5.20	81	0.80	128.65
ก.ย.	247.49	149.50	31.40	20.10	5.50	76	0.50	108.90
ต.ค.	104.22	86.80	34.90	21.20	7.30	80	1.00	129.27
พ.ย.	25.67	24.60	35.10	15.30	8.30	73	1.40	128.40
ธ.ค.	1.90	1.90	34.60	13.90	8.50	67	1.70	133.30
รวม	<b>1096.26</b>	<b>834.60</b>		-	-	-	-	<b>1663.74</b>
เฉลี่ย	-	-	<b>36.45</b>	<b>19.37</b>	<b>7.3</b>	<b>73.00</b>	<b>1.10</b>	-

ที่มา : สถานีอุตุนิยมวิทยาบัวชุม อำเภอชัยบาดาล จังหวัดลพบุรี กรมอุตุนิยมวิทยา (2552)

หมายเหตุ : \*จากการคำนวณด้วยโปรแกรม CROPWAT



รูปที่ 2 สมดุลของน้ำในดินเพื่อการเกษตร จังหวัดลพบุรี (สถานีอุตุนิยมวิทยาบัวชุม อำเภอชัยบาดาล)

## 2.4 สภาพสังคมและการรวมกลุ่มเกษตรกร

สภาพสังคมและการรวมกลุ่มเกษตรกรตำบลหนองยายโตะ อำเภอยะบะดี ได้จากการศึกษาข้อมูลทุติยภูมิ เอกสารและรายงานที่เกี่ยวข้อง ได้แก่ รายงานสถิติจำนวนประชากรและบ้าน (กรมการปกครอง) ผลการสำรวจข้อมูลระดับหมู่บ้าน (สำนักงานสถิติแห่งชาติ) แผนพัฒนาการเกษตรตำบล (ศูนย์บริการและถ่ายทอดเทคโนโลยีการเกษตรประจำตำบลหนองยายโตะ) และแผนพัฒนาสามปี (องค์การบริหารส่วนตำบลหนองยายโตะ) เป็นต้น ได้ผลการศึกษาดังนี้

### 2.4.1 สภาพทางสังคม

ตำบลหนองยายโตะ มีพื้นที่ในเขตการปกครองขององค์การบริหารส่วนตำบลหนองยายโตะเต็มทั้งหมู่บ้าน 8 หมู่บ้าน มีประชากรรวมทั้งสิ้น 3,999 คน เป็นชาย 1,982 คนและเป็นหญิง 2,017 คน จำนวนบ้าน 1,083 หลังคาเรือน จำนวนประชากรเฉลี่ย 3 คนต่อหลังคาเรือน (รายงานสถิติจำนวนประชากรและบ้าน กรมการปกครอง ณ เดือนธันวาคม พ.ศ. 2552) ความหนาแน่น 62.17 คนต่อตารางกิโลเมตร ประชากรส่วนใหญ่นับถือศาสนาพุทธ มีประเพณีการทำบุญตามพระพุทธศาสนาในเดือนต่างๆ ที่สืบสานต่อเนื่องกันมา มีความเป็นอยู่แบบเครือญาติผูกพันและพึ่งพาอาศัยกันให้ความเคารพนับถือพระสงฆ์ ผู้อาวุโสและผู้นำชุมชน

### 2.4.2 การรวมกลุ่มเพื่อการประกอบอาชีพของเกษตรกร

สถาบันเกษตรกร มีการรวมกลุ่มเพื่อการประกอบอาชีพอย่างเป็นทางการและไม่เป็นทางการในตำบลหนองยายโตะ มีการรวมกลุ่มหลายรูปแบบ ได้แก่ กลุ่มแม่บ้านเกษตรกรทำรวม

## 2.5 สภาพเศรษฐกิจ

สภาพเศรษฐกิจของตำบลหนองยายโตะ ได้จากการศึกษาข้อมูลทุติยภูมิ เอกสารและรายงานที่เกี่ยวข้องเช่นเดียวกับหัวข้อ 2.4 ได้ผลการศึกษาดังนี้

2.5.1 การประกอบอาชีพ ประชากรส่วนใหญ่ประกอบอาชีพเกษตรกรรมเป็นหลัก คิดเป็นร้อยละ 80.00 ของครัวเรือนทั้งหมด โดยมีพื้นที่ทำการเกษตรเฉลี่ย 25.00 ไร่ต่อครัวเรือนและมีแรงงานภาคเกษตรเฉลี่ย 2 คนต่อครัวเรือน อาชีพรองลงมาเป็นการค้าขาย รับจ้าง รับราชการและอื่นๆ การถือครองที่ดิน ส่วนใหญ่มีที่ดินทำกินเป็นของตนเองและบางส่วนเช่าที่ดินทำกินเพิ่ม โดยมีเอกลักษณ์ที่ดินเป็น โฉนด ส.ป.ก. ภาย 5

### 2.5.2 การผลิตทางการเกษตร

พืช	เกษตรกรนิยมปลูก ได้แก่	ข้าว	อ้อยโรงงาน	มันสำปะหลัง	ข้าวโพดเลี้ยงสัตว์
-	ผลผลิตข้าวนาปี	ปีการผลิต 2552/53	เฉลี่ย	700	กิโลกรัมต่อไร่
-	ผลผลิตนาปรัง	ปีการผลิต 2552/53	เฉลี่ย	900	กิโลกรัมต่อไร่

- ผลผลิตอ้อยโรงงาน ปีการผลิต 2552/53 เฉลี่ย 10 ตันต่อไร่
- ผลผลิตมันสำปะหลัง ปีการผลิต 2552/53 เฉลี่ย 4,000 กิโลกรัมต่อไร่
- ผลผลิตข้าวโพดเลี้ยงสัตว์ปีการผลิต 2552/53 เฉลี่ย 650 กิโลกรัมต่อไร่

**ปศุสัตว์** จากข้อมูลของปศุสัตว์จังหวัดลพบุรี(ปี 2552) มีเกษตรกรเลี้ยงสัตว์ไว้เพื่อเสริมรายได้ในครัวเรือน เช่น โคเนื้อและไก่พันธุ์

### 2.5.3 ต้นทุนการผลิต

ข้าวนาปี	ต้นทุนการผลิต 3,500 บาทต่อไร่	ราคาผลผลิต 8.00 บาทต่อกิโลกรัม
ข้าวนาปรัง	ต้นทุนการผลิต 3,700 บาทต่อไร่	ราคาผลผลิต 6.00 บาทต่อกิโลกรัม
อ้อยโรงงาน	ต้นทุนการผลิต 8,750 บาทต่อไร่	ราคาผลผลิต 1,000 บาทต่อตัน
มันสำปะหลัง	ต้นทุนการผลิต 2,850 บาทต่อไร่	ราคาผลผลิต 2.20 บาทต่อกิโลกรัม
ข้าวโพดเลี้ยงสัตว์	ต้นทุนการผลิต 1,850 บาทต่อไร่	ราคาผลผลิต 7.80 บาทต่อกิโลกรัม

### 2.5.4 การอุตสาหกรรม

สำนักงานอุตสาหกรรมจังหวัดลพบุรีรายงานว่า พ.ศ. 2552 มีโรงงานอุตสาหกรรมประเภท 1 ตั้งอยู่ในตำบลทั้งสิ้น 3 โรง จำแนกได้ดังนี้ โรงสีข้าว 3 แห่ง

### 2.5.5 รายได้ รายจ่ายและแหล่งสินเชื่อ

**รายได้** จากข้อมูลความจำเป็นพื้นฐาน ปี 2552 (จปฐ.) โดยเฉลี่ยร้อยละ 70.00 ของครัวเรือนทั้งหมด มีคนในครัวเรือนมีรายได้เฉลี่ยไม่ต่ำกว่า 23,000 บาทต่อคนต่อปี

**แหล่งสินเชื่อ** เกษตรกรใช้บริการสินเชื่อจากแหล่งต่างๆ ได้แก่ ธนาคารเพื่อการเกษตรและสหกรณ์การเกษตร (ธ.ก.ส) สหกรณ์การเกษตร กองทุนหมู่บ้าน ธนาคารพาณิชย์และเอกชน เป็นต้น

### 2.5.6 โครงสร้างพื้นฐาน

1) สาธารณูปโภค ได้แก่

- (1) ไฟฟ้า มีไฟฟ้าทุกหมู่บ้าน
- (2) ประปา มีประปาทุกหมู่บ้าน
- (3) การโทรคมนาคม มีโทรศัพท์สาธารณะ 13 แห่ง

2) สถานบริการสาธารณะและสถานที่ราชการ ได้แก่ โรงเรียนประถมศึกษา 2 แห่ง โรงเรียนมัธยมศึกษา 1 แห่ง โรงเรียนระดับอนุบาล 2 แห่ง ศูนย์พัฒนาเด็กเล็ก 1 แห่ง วัด 3 แห่ง

ที่อ่านหนังสือพิมพ์ประจำหมู่บ้าน 8 แห่ง สถานีอนามัยประจำตำบล 1 แห่งและที่ทำการองค์การบริหารส่วนตำบล 1 แห่ง เป็นต้น

## บทที่ 3

### สถานภาพทรัพยากร

#### 3.1 ทรัพยากรที่ดินและการใช้ที่ดิน

##### 3.1.1 สถานภาพของทรัพยากรที่ดินในปัจจุบัน

จากการศึกษาสถานภาพของทรัพยากรที่ดินในปัจจุบันที่ใช้ในการเกษตรของ ตำบลหนองยายโตะ อำเภอยางชุมน้อย จังหวัดศรีสะเกษ อาศัยจากการรายงานสำรวจดินเพื่อการเกษตร แบบก่อนข้างละเอียด มาตรฐาน 1:25,000 ของจังหวัดศรีสะเกษ โดยสำนักสำรวจดินและวางแผนการใช้ที่ดิน จัดทำลักษณะและสมบัติทางกายภาพและเคมีที่สำคัญ เช่น เนื้อดิน การระบายน้ำของดิน ปฏิกริยาดิน เป็นต้น เพื่อแสดงให้เห็นคุณภาพที่ดินและนำไปใช้ในการจัดความเหมาะสมของที่ดิน สำหรับพืชเศรษฐกิจต่อไป ดังแสดงในรูปที่ 3.1 และตารางที่ 3.1 ซึ่งสามารถบรรยายพอสังเขปได้ ดังนี้

1) **กลุ่มดินสีดำน้อยมาก (กลุ่มชุดดินที่ 1)** เป็นกลุ่มชุดดินที่เกิดจากวัตถุต้นกำเนิดดินพวกตะกอนลำนํ้า ในบริเวณเทือกเขาหินปูนหรือหินภูเขาไฟ พบบริเวณสภาพพื้นที่ราบลุ่มหรือราบเรียบ มีการระบายน้ำเลวหรือค่อนข้างเลว ทำให้มีน้ำแช่ขังในช่วงฤดูฝน เป็นดินลึก มีเนื้อดินเป็นดินเหนียวหรือดินเหนียวจัดสีเทาถึงมากตลอดชั้นดิน หน้าดินหนาสีดำน้อยมาก พบรอยแตกกระแหงกว้างและลึกในฤดูแล้ง ดินบน สีดำน้อย มีจุดประสีน้ำตาลและสีเหลือง ดินล่างมีสีเทาแก่ มีจุดประสีน้ำตาล สีเหลือง และอาจพบจุดประสีแดงปะปนตลอดชั้นดิน มักพบเม็ดปูนปะปนในดินชั้นล่าง ดินมีความอุดมสมบูรณ์ตามธรรมชาติปานกลางถึงสูง ปฏิกริยาดินเป็นกรดเล็กน้อยถึงเป็นด่างปานกลาง มีค่าความเป็นกรดเป็นด่างประมาณ 6.5-8.0 ปัจจุบันพื้นที่บริเวณนี้ส่วนใหญ่ใช้ทำนา ประกอบด้วย กลุ่มชุดดินที่ 1 ที่มีความลาดชัน 0-2 เปอร์เซ็นต์ มีเนื้อที่ประมาณ 7,591 ไร่ หรือร้อยละ 18.89 ของพื้นที่ตำบล

**ปัญหาการใช้ประโยชน์ที่ดิน** ดินเหนียวจัด โครงสร้างแน่นทึบ ดินแห้งแข็ง แตกกระแหงกว้างและลึก ดินเปียกเหนียวมาก ทำให้การไถพรวนยาก ข้าวอาจเสี่ยงต่อการขาดแคลนน้ำในระยะที่ฝนทิ้งช่วงนาน สำหรับพืชที่ไม่ชอบน้ำจะได้รับความเสียหายจากน้ำท่วมขังในช่วงฤดูฝน

2) **กลุ่มดินเหนียวถึงมากสีดำน้อยมาก (กลุ่มชุดดินที่ 28)** เป็นกลุ่มชุดดินที่เกิดจากตะกอนลำนํ้า หรือเกิดจากการสลายตัวของอยู่กับที่ หรือเคลื่อนย้ายมาทับถมของวัตถุต้นกำเนิดดินที่มาจากหินต้นกำเนิดพวกหินบะซอลต์ หรือหินแอนดีไซต์ บริเวณใกล้กับเขาหินปูนหรือหินภูเขาไฟ มีสภาพพื้นที่ราบเรียบ



ถึงเป็นลูกคลื่นลอนลาด การระบายน้ำดีปานกลางถึงดี เป็นดินเหนียวจัดลึกมากที่มีหน้าดินสีดำหนา มีรอยแตกกระแหงกว้างและลึกในฤดูแล้ง หรือมีรอยอุ้มน้ำในชั้นดิน มีเนื้อดินบนเป็นดินเหนียว สีดำหนา มีเนื้อดินล่างเป็นดินเหนียว สีเทาเข้มหรือสีน้ำตาล ความอุดมสมบูรณ์ตามธรรมชาติปานกลางถึงสูง ปฏิกริยาของดินส่วนใหญ่เป็นกลางถึงเป็นด่างจัด มีค่าความเป็นกรดต่างประมาณ 7.0-8.5 และอาจพบจุดประสีเล็กน้อยหรือชั้นปูนมาร์ลหรือเม็ดปูน ที่อยู่ลึกมากกว่า 100 ซม. จากผิวดิน ปัจจุบันพื้นที่บริเวณนี้ส่วนใหญ่ใช้ปลูกพืชไร่ชนิดต่างๆ โดยเฉพาะอ้อย ประกอบด้วย กลุ่มชุดดินที่ 28 ที่มีความลาดชัน 0-2 เปอร์เซ็นต์ มีเนื้อที่ประมาณ 5,947 ไร่ หรือร้อยละ 14.79 ของพื้นที่ตำบล

**ปัญหาการใช้ประโยชน์ที่ดิน** ดินเหนียวจัด แตกกระแหงกว้างและลึก ดินแห้งแข็ง ดินเปียกเหนียวมาก ไถพรวนยากและขาดแคลนน้ำ

**3) กลุ่มดินทรายเป็งละเอียด (กลุ่มชุดดินที่ 33)** เป็นกลุ่มชุดดินที่เกิดจาก ตะกอนแม่น้ำหรือตะกอนน้ำพารูปพัด พบบนสันดินริมน้ำเก่า เนินตะกอนรูปพัด หรือที่ราบตะกอนน้ำพา มีสภาพพื้นที่ค่อนข้างราบเรียบถึงเป็นลูกคลื่นลอนลาด การระบายน้ำดีถึงดีปานกลาง เป็นดินทรายเป็งลึกมาก มีเนื้อดินบนเป็นดินร่วนปนทรายเป็งหรือดินร่วน สีน้ำตาลหรือสีน้ำตาลปนแดง มีเนื้อดินล่างเป็นดินร่วนเหนียวปนทรายเป็งสีน้ำตาล สีเหลืองหรือสีน้ำตาลปนแดง มีความอุดมสมบูรณ์ตามธรรมชาติปานกลาง ปฏิกริยาเป็นกรดจัดถึงเป็นกรดเล็กน้อย มีค่าความเป็นกรดเป็นด่างประมาณ 5.5-6.5 ส่วนชั้นดินล่างถ้ามีก้อนปูนปะปนจะมีปฏิกริยาเป็นกลางถึงเป็นด่างจัด มีค่าความเป็นกรดเป็นด่างประมาณ 7.0-8.5 อาจพบจุดประสีหรือแร่ไมกาหรือก้อนปูนปะปนอยู่ในดินชั้นล่าง ปัจจุบันพื้นที่บริเวณนี้ใช้ปลูกข้าวและบางแห่งใช้ปลูกพืชไร่ชนิดต่างๆ ประกอบด้วย กลุ่มชุดดินที่ 33 ที่มีความลาดชัน 0-2 เปอร์เซ็นต์ มีเนื้อที่ประมาณ 572 ไร่ หรือร้อยละ 1.42 ของพื้นที่ตำบล

**ปัญหาการใช้ประโยชน์ที่ดิน** ขาดแคลนน้ำในระยะที่ฝนทิ้งชว่งนาน บางพื้นที่อาจพบชั้นดานแข็งที่เกิดจากการเกษตรกรรม

**4) กลุ่มดินต้นถึงขั้นหินพื้น (กลุ่มชุดดินที่ 47D)** เป็นกลุ่มชุดดินที่เกิดจากการสลายตัวผุพังอยู่กับที่หรือถูกเคลื่อนย้ายมาในระยะทางไม่ไกลนักของวัตถุต้นกำเนิดดินที่มาจากหินเนื้อละเอียด บริเวณพื้นที่ดอน ที่มีลักษณะเป็นลูกคลื่นลอนลาดจนถึงเนินเขา เป็นดินต้น มีการระบายน้ำดี เนื้อดินเป็นพวกดินเหนียวหรือดินร่วนที่มีเศษหินปะปนมาก มักพบชั้นหินพื้นตื้นกว่า 50 ซม. จากผิวดินบน สีดินเป็นสีน้ำตาล สีเหลือง หรือสีแดง ดินมีความอุดมสมบูรณ์ตามธรรมชาติต่ำถึงปานกลาง ปฏิกริยาดินเป็นกรดจัดถึงเป็นกลาง มีค่าความเป็นกรดเป็นด่างประมาณ 5.5-7.0 ปัจจุบันพื้นที่บริเวณนี้ส่วนใหญ่ใช้ปลูกข้าวโพด และพืชไร่ ชนิดต่างๆ บางแห่งมีสภาพเป็นป่าไม้ผลัดใบ ประกอบด้วย กลุ่มชุดดินที่ 47D ที่มีความลาดชัน 12-20 เปอร์เซ็นต์ มีเนื้อที่ประมาณ 3,309 ไร่ หรือร้อยละ 8.23 ของพื้นที่ตำบล

**ปัญหาการใช้ประโยชน์ที่ดิน** ดินต้นถึงชั้นหินพื้น บางพื้นที่มีเศษหินหรือหินพื้นโผล่ บริเวณหน้าดิน ความอุดมสมบูรณ์ต่ำ ขาดแคลนน้ำและเสี่ยงต่อการชะล้างพังทลายสูญเสียหน้าดิน ในพื้นที่ลาดชัน

**5) กลุ่มดินต้นถึงชั้นมาร์ล (กลุ่มชุดดินที่ 52B และ 52C)** เป็นกลุ่มชุดดินที่เกิดจากตะกอนลำน้ำ ทับ อยู่บนชั้นปูนหรือมาร์ล พบบริเวณที่พื้นที่เขาหินปูน มีสภาพพื้นที่ค่อนข้างราบเรียบถึงเป็นลูกคลื่นลอนลาด มีการระบายน้ำดี เป็นดินเหนียวต้นถึงชั้นมาร์ลหรือก้อนปูน มีเนื้อดินบนเป็นดินร่วนปนดินเหนียวหรือดินเหนียว สีดำ มีเนื้อดินล่างเป็นดินเหนียว สีดำ ปนเม็ดปูน และดินล่างชั้นถัดไปเป็นชั้นมาร์ลหรือเม็ดปูน พบภายในความลึก 50 ซม. จากผิวดิน ความอุดมสมบูรณ์ตามธรรมชาติปานกลางถึงสูง ปฏิกริยาดินเป็นกลางถึงด่างปานกลาง มีค่าความเป็นกรดเป็นด่างประมาณ 7.0-8.5 ปัจจุบันพื้นที่บริเวณนี้ส่วนใหญ่ใช้ปลูกอ้อยและพืชไร่ ชนิดต่างๆ ประกอบด้วย กลุ่มชุดดินที่ 52B ที่มีความลาดชัน 2-5 เปอร์เซ็นต์ มีเนื้อที่ประมาณ 3,963 ไร่ หรือร้อยละ 9.86 ของพื้นที่ตำบล กลุ่มชุดดินที่ 52C ที่มีความลาดชัน 5-12 เปอร์เซ็นต์ มีเนื้อที่ประมาณ 1,059 ไร่ หรือร้อยละ 2.63 ของพื้นที่ตำบล

**ปัญหาการใช้ประโยชน์ที่ดิน** ดินต้นถึงชั้นปูนมาร์ลหรือก้อนปูน ดินแห้งแข็ง ถ้าดินเปียกจะเหนียวทำให้ไถพรวนยาก ขาดแคลนน้ำ และดินเป็นด่างจัด

**6) กลุ่มดินลิกปานกลางถึงชั้นมาร์ล (กลุ่มชุดดินที่ 54B และ 54C)** เป็นกลุ่มชุดดินที่เกิดจากการสลายตัวผุพังอยู่กับที่หรือจากการสลายตัวผุพังแล้วถูกเคลื่อนย้ายมาทับถมในระยะทางไม่ไกลนักของวัตถุต้นกำเนิดดินที่เป็นพวกหินอัคนี เช่น บะซอลต์ แอนดีไซต์ มักอยู่ใกล้กับบริเวณเทือกเขาหินปูน หรือหินภูเขาไฟ พบบริเวณพื้นที่ดอน มีสภาพพื้นที่เป็นลูกคลื่นลอนลาดถึงลูกคลื่นลอนชัน มีการระบายน้ำดีถึงดีปานกลาง เป็นดินเหนียวลิกปานกลางถึงชั้นมาร์ลหรือก้อนปูน มีเนื้อดินบนเป็นดินเหนียว สีดำ มีเนื้อดินล่างเป็นดินเหนียวสีดำ ปนเม็ดปูน และดินล่างชั้นถัดไปเป็นชั้นมาร์ลหรือเม็ดปูนมากในช่วงความลึก 50-100 ซม. จากผิวดิน ความอุดมสมบูรณ์ตามธรรมชาติปานกลางถึงสูง ปฏิกริยาดินเป็นกลางถึงด่างปานกลาง มีค่าความเป็นกรดเป็นด่างประมาณ 7.0-8.5 ปัจจุบันพื้นที่บริเวณนี้ส่วนใหญ่ใช้ปลูกข้าวโพดและพืชไร่ ชนิดต่างๆ ประกอบด้วย กลุ่มชุดดินที่ 54B ที่มีความลาดชัน 2-5 เปอร์เซ็นต์ มีเนื้อที่ประมาณ 4,481 ไร่ หรือร้อยละ 11.15 ของพื้นที่ตำบล กลุ่มชุดดินที่ 54C ที่มีความลาดชัน 5-12 เปอร์เซ็นต์ มีเนื้อที่ประมาณ 4,132 ไร่ หรือร้อยละ 10.28 ของพื้นที่ตำบล

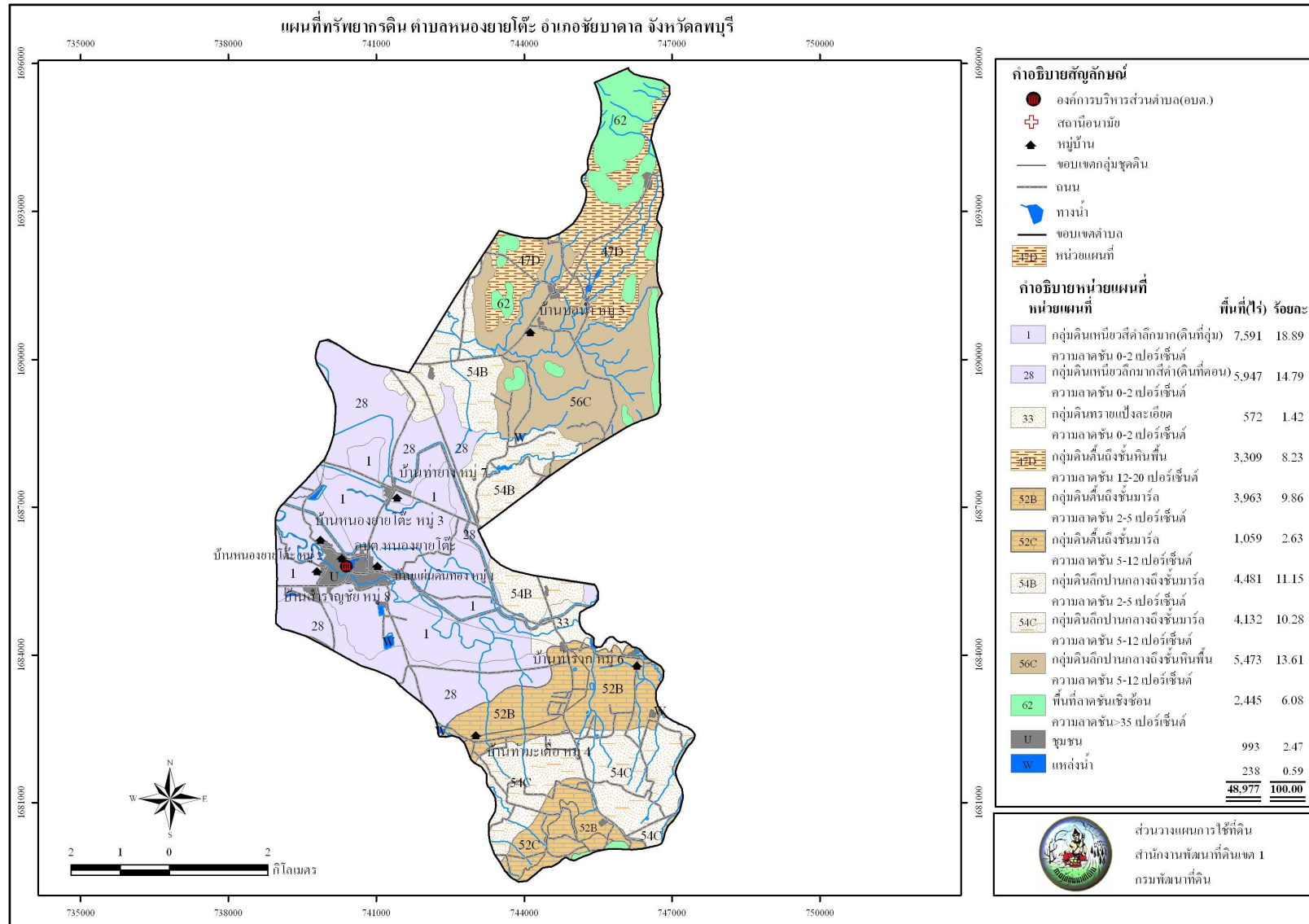
**ปัญหาการใช้ประโยชน์ที่ดิน** ดินเป็นด่างจัด และมีชั้นปูนมาร์ลหรือก้อนปูนช่วงความลึก 100 ซม. ดินแห้งแข็ง ถ้าดินเปียกจะเหนียวจะทำให้ไถพรวนยาก และขาดแคลนน้ำ

7) กลุ่มดินชั้นลึกปานกลางถึงชั้นหินพื้น (กลุ่มชุดดินที่ 56C) เป็นกลุ่มชุดดินที่เกิดจากการสลายตัว ผุพังอยู่กับที่ หรือถูกเคลื่อนย้ายมาในระยะทางไม่ไกลนักของวัตถุต้นกำเนิดดินที่มาจากหินตะกอน เนื้อหยาบ บนบริเวณพื้นที่ดอน มีลักษณะเป็นลูกคลื่นลอนลาดจนถึงลูกคลื่นลอนชัน เป็นดินลึกปานกลาง มีการระบายน้ำดี เนื้อดินช่วง 50 ซม. ตอนบนเป็นดินร่วนหรือดินร่วนปนทราย ส่วนดินล่างเป็นดินปนเศษหิน มักพบชั้นพบหินพื้นลึกกว่า 100 ซม. สีดินเป็นสีน้ำตาล สีเหลืองหรือสีแดง ดินมีความอุดมสมบูรณ์ตามธรรมชาติต่ำ ปฏิกริยาดินเป็นกรดจัดมากถึงกรดปานกลาง มีค่าความเป็นกรดเป็นด่างประมาณ 5.0-6.0 ปัจจุบันพื้นที่บริเวณนี้ส่วนใหญ่ใช้ปลูกข้าวโพด พืชไร่ ชนิดต่างๆ บางแห่งคงสภาพเป็นป่าไม้ ประกอบด้วย กลุ่มชุดดินที่ 56C ที่มีความลาดชัน 5-12 เปอร์เซ็นต์ มีเนื้อที่ประมาณ 5,473 ไร่ หรือร้อยละ 13.61 ของพื้นที่ตำบล

**ปัญหาการใช้ประโยชน์ที่ดิน** ดินลึกปานกลางถึงชั้นหินพื้น เศษหิน ก้อนกรวด หรือ ลูกกรัง ความอุดมสมบูรณ์ต่ำ ขาดแคลนน้ำ และเกิดการชะล้างพังทลายสูญเสียหน้าดินในพื้นที่ลาดชัน บางพื้นที่เป็นดินกรดจัดมาก

8) พื้นที่ลาดชันเชิงซ้อน (กลุ่มชุดดินที่ 62) กลุ่มดินนี้ประกอบด้วยพื้นที่ภูเขาและเทือกเขา ซึ่งมีความลาดชันมากกว่า 35 เปอร์เซ็นต์ ดินที่พบบริเวณดังกล่าวมีทั้งดินลึกและดินตื้น ลักษณะของเนื้อดินและความอุดมสมบูรณ์ตามธรรมชาติแตกต่างกันไปแล้วแต่ชนิดของหินต้นกำเนิดในบริเวณนั้น มักมีเศษหิน ก้อนหินหรือพื้น โผล่กระจัดกระจายทั่วไป ปัจจุบันส่วนใหญ่ยังปกคลุมด้วยป่าไม้ประเภทต่างๆ มีเนื้อที่ประมาณ 2,445 ไร่ หรือร้อยละ 6.08 ของพื้นที่ตำบล

**ปัญหาการใช้ประโยชน์ที่ดิน** มีความลาดชันสูงมาก (ความลาดชันเกิน 35 %) และบางพื้นที่อาจพบชั้นหินพื้นหรือเศษหินกระจัดกระจายอยู่บริเวณผิวหน้าดิน ถ้านำมาใช้ประโยชน์ทำการเกษตรจะเกิดการชะล้างพังทลายสูญเสียหน้าดินอย่างรุนแรง ขาดแคลนน้ำ กลุ่มดินนี้จึงไม่ควรนำมาใช้ประโยชน์ทำการเกษตร เพราะจะเกิดปัญหาหลายประการและมีผลกระทบต่อระบบนิเวศน์ ควรสงวนไว้เป็นพื้นที่ป่าไม้เพื่อเป็นแหล่งต้นน้ำลำธาร



รูปที่ 3-1 แผนที่ทรัพยากรดิน ตำบลหนองยายโตะ อำเภอชัยบาดาล จังหวัดลพบุรี

ตารางที่ 3-1 สมบัติทางกายภาพและเคมีของดิน ตำบลหนองยายโตะ อำเภอชัยบาดาล จังหวัดลพบุรี

หน่วย ที่ดิน	เนื้อดิน		การระบาย น้ำ	ระดับความ อุดม สมบูรณ์	ความ ลาด ชัน%	ระดับ CEC%	ระดับ BS%	pH		ระดับกอนหิน (ชม.)		ความลึก (ชม.)	สภาพพื้นที่	เนื้อที่	
	บน	ล่าง						บน	ล่าง	บน	ล่าง			ไร่	ร้อยละ
1	เหนียว	เหนียว	เลว	ปานกลาง	0-2	สูง	ปาน กลาง	5.5-6.5	6.0-7.5	-	-	>150	ค่อนข้างราบเรียบ	7,591	18.89
28	เหนียว	เหนียว	ดีปาน กลาง-ดี	ปานกลาง	0-2	ปาน กลาง	สูง	6.5-7.0	7.0-8.5	-	-	>150	ค่อนข้างราบเรียบ	5,947	14.79
33	ร่วนปนทราย แข็ง	ร่วนเหนียวปน ทรายแข็ง	ดีปาน กลาง-ดี	ปานกลาง	0-2	ต่ำ	ปาน กลาง	5.0-5.5	5.5-6.5	-	-	>150	ค่อนข้างราบเรียบ	572	1.42
47D	ร่วนปนดิน เหนียวปนกรวด	เหนียวปนกรวด	ดี	ต่ำ	12-20	ปาน กลาง	ปาน กลาง	5.5-6.5	6.5-7.0	15-35	35-60	0-50	ลูกคลื่นลอนชัน	3,309	8.23
52B	เหนียว	เหนียวปนกรวด	ดี	สูง	2-5	สูง	สูง	6.0-7.0	7.0-8.5	-	35-60	0-50	ลูกคลื่นลอนลาด เล็กน้อย	3,963	9.86
52C	เหนียว	เหนียวปนกรวด	ดี	สูง	5-12	สูง	สูง	6.0-7.0	7.0-8.5	-	35-60	0-50	ลูกคลื่นลอนลาด	1,059	2.63

หน่วย ที่ดิน	เนื้อดิน		การระบาย น้ำ	ระดับความ อุดม สมบูรณ์	ความ ลาด ชัน%	ระดับ CEC%	ระดับ BS%	pH		ระดับกอนหิน (ชม.)		ความลึก (ชม.)	สภาพพื้นที่	เนื้อที่	
	บน	ล่าง						บน	ล่าง	บน	ล่าง			ไร่	ร้อยละ
54B	ร่วนปนดิน เหนียว	เหนียว	ดี	สูง	2-5	สูง	สูง	6.0-7.0	7.0-8.5	-	-	>150	ลูกคลื่นลอนลาด เล็กน้อย	4,481	11.15
54C	ร่วนปนดิน เหนียว	เหนียว	ดี	สูง	5-12	สูง	สูง	6.0-7.0	7.0-8.5	-	-	>150	ลูกคลื่นลอนลาด	4,132	10.28
56C	ร่วนปนทราย	ร่วนเหนียวปน ทราย	ดี	ต่ำ	5-12	ต่ำ	ปาน กลาง	5.0-5.5	5.5-6.0	-	-	50-100	ลูกคลื่นลอนลาด	5,473	13.61
62	-	-	-	-	>35	-	-	-	-	-	-	-	เป็นภูเขาหรือ พื้นที่มีความลาด ชันมากกว่า 35 เปอร์เซ็นต์	2,445	6.08
U	-	-	-	-	-	-	-	-	-	-	-	-	ชุมชน	993	2.47
W	-	-	-	-	-	-	-	-	-	-	-	-	แหล่งน้ำ	238	0.59
<b>รวม</b>														<b>40,203</b>	<b>100.00</b>

ที่มา : สำนักสำรวจดินและวางแผนการใช้ที่ดิน

## 3.2 ทรัพยากรน้ำ

### 3.2.1 แหล่งน้ำธรรมชาติ

แหล่งน้ำธรรมชาติที่สำคัญ ได้แก่ แม่น้ำลำสนธิ ห้วยน้ำลาด

### 3.2.2 แหล่งน้ำที่สร้างขึ้น

พื้นที่ตำบลหนองยายโตะบางส่วนอยู่ในเขตชลประทานของโครงการลำสนธิ (พร้อมระบบ) นอกจากนั้นยังมี ฝาย คลองส่งน้ำชลประทาน บ่อน้ำตื้น บ่อบาดาล สระน้ำเพื่อใช้ประโยชน์ในการอุปโภคบริโภค

## 3.3 ทรัพยากรป่าไม้

จากข้อมูลแผนที่เขตป่าไม้ถาวรของกรมพัฒนาที่ดิน และแผนที่เขตป่าสงวนแห่งชาติของกรมป่าไม้เพื่อแสดงพื้นที่ป่าตามกฎหมาย พบว่าตำบลหนองยายโตะ มีพื้นที่บางส่วนอยู่ในเขตป่าสงวนแห่งชาติชัยบาดาล โดยพื้นที่ทั้งหมดของป่าสงวนแห่งชาตินี้ เป็นเขตป่าเศรษฐกิจ จำนวน 5,825 ไร่ หรือคิดเป็นร้อยละ 14.49 ของพื้นที่ตำบล และจากข้อมูลแผนที่การใช้ที่ดินของกรมพัฒนาที่ดิน ปี 2551 พบว่า ในปัจจุบัน มีสภาพเป็นป่าไม้สมบูรณ์ จำนวน 786 ไร่ หรือคิดเป็นร้อยละ 1.96 ของพื้นที่ตำบล

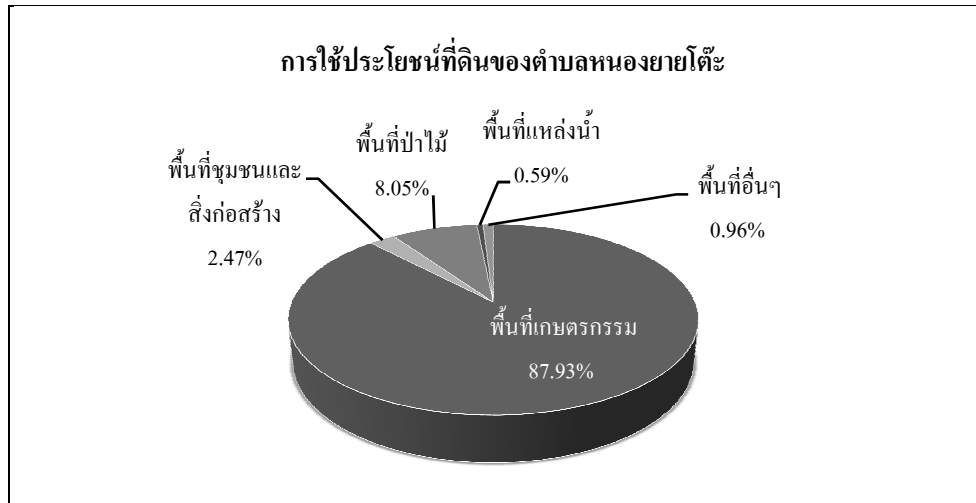
นอกจากนี้ยังมีพื้นที่ที่มีสภาพเป็นป่าไม้สมบูรณ์ ซึ่งอยู่นอกเขตป่าไม้ตามกฎหมาย จำนวน 2,006 ไร่ หรือคิดเป็นร้อยละ 4.99 ของพื้นที่ตำบล และมีสภาพเป็นป่าไม้เสื่อมโทรม จำนวน 445 ไร่ หรือคิดเป็นร้อยละ 1.11 ของพื้นที่ตำบล

หมายเหตุ : จากการวิเคราะห์แผนที่มาตราส่วน 1:50,000 โดยวิธีซ้อนทับด้วยระบบสารสนเทศภูมิศาสตร์

## 3.4 สภาพการใช้ที่ดิน

จากการสำรวจการใช้ประโยชน์ที่ดินของ ตำบลหนองยายโตะ อำเภอชัยบาดาล จังหวัดลพบุรี ในปี พ.ศ. 2552 โดยส่วนวิเคราะห์สภาพการใช้ที่ดินที่ 1 สำนักสำรวจดินและวางแผนการใช้ที่ดิน พบว่า ตำบลหนองยายโตะ มีเนื้อที่ทั้งหมด 40,203 ไร่ มีการใช้ประโยชน์ที่ดินจำแนกเป็น 5 ประเภท โดยเป็นพื้นที่ประเภทเกษตรกรรมสูงเป็นอันดับหนึ่ง มีเนื้อที่ 35,351 ไร่ หรือร้อยละ 87.93 ของพื้นที่ทั้งหมด ส่วนใหญ่เป็นข้าวโพดถึง 11,845 ไร่ หรือร้อยละ 29.46 อันดับสองได้แก่ พื้นที่ป่าไม้ มีเนื้อที่ 3,234 ไร่ หรือร้อยละ 8.05 อันดับสามได้แก่พื้นที่ประเภทชุมชนและสิ่งก่อสร้างเนื้อที่ 993 ไร่หรือร้อยละ 2.47 อันดับสี่ได้แก่พื้นที่อื่นๆ มีเนื้อที่ 387 ไร่ หรือร้อยละ 0.96 และพื้นที่

ประเภทแหล่งน้ำจัดอยู่ในอันดับสุดท้ายมีเนื้อที่ 238 ไร่ หรือร้อยละ 0.59 ของพื้นที่ตำบล ส่วนใหญ่เป็นแม่น้ำลำคลอง มีเนื้อที่ 92 ไร่ หรือร้อยละ 0.23 สรุปได้ตามรูปที่ 3-2



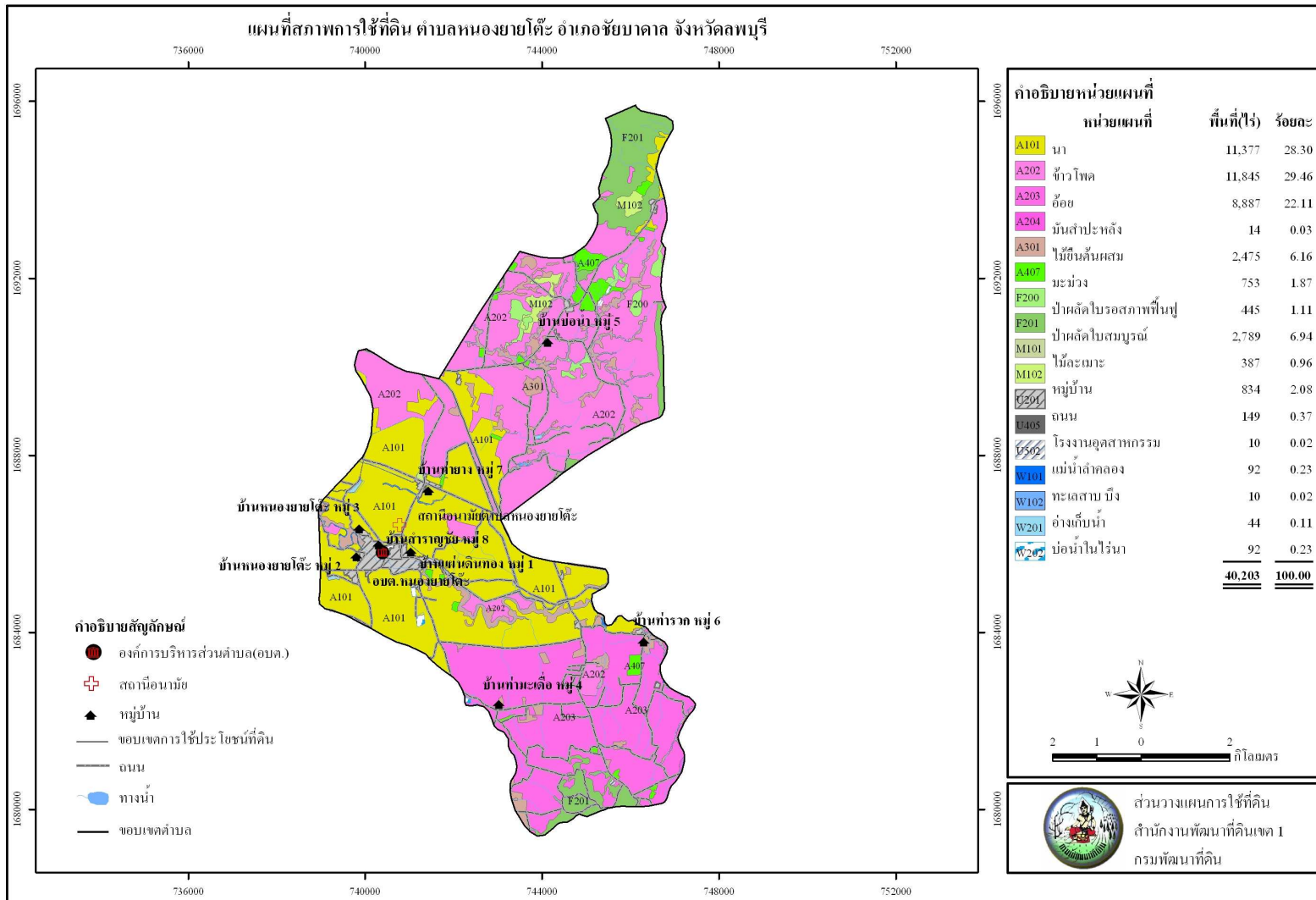
รูปที่ 3-2 สัดส่วนการใช้ประโยชน์ที่ดินตำบลหนองยายโสี

ตารางที่ 3-2 สภาพการใช้ที่ดินตามประเภทต่างๆ ในปัจจุบันของตำบลหนองยายโสี อำเภอชัยบาดาล จังหวัดลพบุรี

ประเภทการใช้ที่ดิน	เนื้อที่	
	ไร่	ร้อยละ
<b>1. พื้นที่เกษตรกรรม</b>	<b>35,351</b>	<b>87.93</b>
- ข้าวโพด	11,845	29.46
- นา	11,377	28.30
- อ้อย	8,887	22.11
- ไม้ยืนต้นผสม	2,475	6.16
- มะม่วง	753	1.87
- มันสำปะหลัง	14	0.03
<b>2. พื้นที่ชุมชนและสิ่งก่อสร้าง</b>	<b>993</b>	<b>2.47</b>
- หมู่บ้าน	834	2.08
- ถนน	149	0.37
- โรงงานอุตสาหกรรม	10	0.02
<b>3. พื้นที่ป่าไม้</b>	<b>3,234</b>	<b>8.05</b>
- ป่าผลัดใบสมบูรณ์	2,789	6.94



ประเภทการใช้ที่ดิน	เนื้อที่	
	ไร่	ร้อยละ
- ป่าผลัดใบรอสภาพฟื้นฟู	445	1.11
<b>4. พื้นที่แหล่งน้ำ</b>	<b>238</b>	<b>0.59</b>
- แม่น้ำลำคลอง	92	0.23
- บ่อน้ำในไร่นา	92	0.23
- อ่างเก็บน้ำ	44	0.11
- ทะเลสาบ บึง	10	0.02
<b>5. พื้นที่อื่นๆ</b>	<b>387</b>	<b>0.96</b>
- ไม้ละเมาะ	387	0.96
<b>รวม</b>	<b>40,203</b>	<b>100.00</b>



รูปที่ 3-3 แผนที่สภาพการใช้ที่ดิน ตำบลหนองยายโตะ อำเภอชัยบาดาล จังหวัดลพบุรี

## บทที่ 4

### การประเมินคุณภาพที่ดิน

การประเมินคุณภาพที่ดิน เป็นการพิจารณาศักยภาพของหน่วยทรัพยากรดินต่อการใช้ประโยชน์ที่ดินประเภทต่างๆ ในระดับการจัดการที่แตกต่างกัน โดยพิจารณาจากสมบัติของดินด้านกายภาพและเคมี สถานภาพเศรษฐกิจและสังคม สภาพแวดล้อมที่มีผลต่อการเจริญเติบโตของพืช รวมทั้งความยากง่ายในการใช้ประโยชน์ที่ดินในการปลูกพืช หรือประเภทการใช้ประโยชน์ที่ดิน

#### 4.1 คุณภาพที่ดินที่นำมาประเมิน

คุณภาพที่ดิน (Land Qualities : LQ) ที่นำมาประเมินสำหรับการปลูกพืชในระบบของ FAO Framework ได้กำหนดไว้ 25 ชนิด สำหรับในพื้นที่ด้าบลนี้อาจนำคุณภาพที่ดินมาประเมินเพียงไม่กี่ชนิด ทั้งนี้ขึ้นอยู่กับความพร้อมของข้อมูล ความแตกต่างของภูมิภาค และระดับความรุนแรงของคุณลักษณะดินที่มีผลต่อผลผลิตตลอดจนชนิดของพืช และความต้องการการใช้ประโยชน์ที่ดิน (Land Use Requirements : LUR) ดังนั้นคุณภาพที่ดินที่นำมาใช้มีดังนี้

- **ระบบอุณหภูมิ (Temperature regime : t)** คุณลักษณะที่ดินที่เป็นตัวแทน ได้แก่ ค่าอุณหภูมิเฉลี่ยในฤดูเพาะปลูกเพราะอุณหภูมิมิอิทธิพลต่อการงอกของเมล็ด การออกดอกของพืชบางชนิด และมีส่วนสัมพันธ์กับขบวนการสังเคราะห์แสง ซึ่งจะส่งผลกระทบต่อเจริญเติบโตของพืช

- **ความชุ่มชื้นที่เป็นประโยชน์ต่อรากพืช (Moisture availability : m)** คุณลักษณะที่ดินที่เป็นตัวแทน ได้แก่ ระยะเวลาของการท่วมขังของน้ำในฤดูฝน ปริมาณน้ำฝนเฉลี่ยในรอบปีหรือความต้องการน้ำในช่วงการเจริญเติบโตของพืช และลักษณะของเนื้อดิน ซึ่งมีผลทางอ้อมในเรื่องความจุในการอุ้มน้ำที่เป็นประโยชน์ต่อพืช

- **ความเป็นประโยชน์ของออกซิเจนต่อรากพืช (Oxygen availability : o)** คุณลักษณะที่ดินที่เป็นตัวแทน ได้แก่ สภาพการระบายน้ำของดิน ทั้งนี้พืชโดยทั่วไปรากพืชต้องการออกซิเจนในขบวนการหายใจ

- **ความเป็นประโยชน์ของธาตุอาหาร (Nutrient availability : s)** คุณลักษณะที่ดินที่เป็นตัวแทน ได้แก่ ปริมาณธาตุอาหารพืชในดิน

- **สภาวะการหยั่งลึกของราก (Rooting conditions : r)** คุณลักษณะที่ดินที่เป็นตัวแทน ได้แก่ ความลึกของดิน ความลึกของระดับน้ำใต้ดิน และชั้นการหยั่งลึกของราก โดยความยากง่ายของการหยั่ง

ลิกของรากในดินมีปัจจัยที่เกี่ยวข้อง ได้แก่ ลักษณะเนื้อดิน โครงสร้างของดิน การเกาะตัวของดิน และ ปริมาณกรวดหรือเศษหินที่พบในหน้าตัดดิน

- ความเสียหายจากน้ำท่วม (Flood hazard : f) คุณลักษณะที่ดินที่เป็นตัวแทน ได้แก่ จำนวนครั้งที่น้ำท่วมในช่วงรอบปี

- การมีเกลือมากเกินไป (Excess of salts : x) คุณลักษณะที่ดินที่เป็นตัวแทน ได้แก่ ปริมาณเกลืออิสระที่สะสมมากเกินไปจนเป็นอันตรายต่อการเจริญเติบโตของพืช

- สารพิษ (Soil toxicities : z) ระดับความลึกของชั้น jarosite ซึ่งจะมีอิทธิพลต่อปฏิกิริยาของดินจะทำให้ดินเป็นกรดจัดมาก ปริมาณซัลเฟตของเหล็กและอลูมิเนียมในดินจะสูงมากจนเป็นพิษต่อพืช ในที่นี้พิจารณาความเป็นกรดเป็นด่างของดินซึ่งจะมีผลต่อความเจริญเติบโตของพืช เนื่องจากปฏิกิริยาของดินจะทำให้สภาพต่างๆ ทางด้านเคมีและชีวภาพของดินถูกเปลี่ยนไปในสภาพที่เหมาะสมหรือไม่เหมาะสมต่อพืชที่ปลูกหรือมีผลต่อกิจกรรมของจุลินทรีย์ในดิน โดยกิจกรรมของจุลินทรีย์ในดินสามารถเป็นตัวควบคุมระดับของธาตุอาหารที่เป็นประโยชน์ต่อพืชได้ ด้วยสาเหตุนี้จึงต้องมีการปรับปรุงสภาพความเป็นกรดเป็นด่างของดิน โดยขึ้นอยู่กับชนิดของพืชที่ปลูกด้วย เพื่อให้ความเป็นกรดเป็นด่างของดินอยู่ในสภาพที่เหมาะสม

- ศักยภาพการใช้เครื่องจักร (Potential for mechanization : w) คุณลักษณะที่ดินที่เป็นตัวแทน ได้แก่ ความลาดชันของพื้นที่ ปริมาณหินโผล่ ปริมาณก้อนหิน และการมีเนื้อดินเหนียวจัดซึ่งปัจจัยทั้ง 4 นี้ อาจเป็นอุปสรรคต่อการไถพรวนโดยเครื่องจักร

- ความเสียหายจากการกัดกร่อน (Erosion hazard : e) คุณลักษณะ ที่ดินที่เป็นตัวแทน ได้แก่ ความลาดชันของพื้นที่

#### 4.2 การจำแนกชั้นความเหมาะสมของที่ดิน

หลักการของ FAO Framework ได้จำแนกอันดับความเหมาะสมของที่ดินเป็น 2 อันดับ (Order) คือ

(1) อันดับที่เหมาะสม (Order S : Suitability)

(2) อันดับที่ไม่เหมาะสม (Order N : Not Suitability )

และจาก 2 อันดับที่ได้แบ่งย่อยออกเป็น 4 ชั้น (Class) ดังนี้

S1 : ชั้นที่มีความเหมาะสมสูง (Highly Suitable)

S2 : ชั้นที่มีความเหมาะสมปานกลาง (Moderately Suitable)

S3 : ชั้นที่มีความเหมาะสมเล็กน้อย (Marginally Suitable)

N : ชั้นที่ไม่มีความเหมาะสม (Not Suitable)

การจำแนกชั้นความเหมาะสมของที่ดินในพื้นที่ตำบลเป็นการประเมินความสามารถของดินหรือประเมินศักยภาพของดินต่อการปลูกพืชหรือประเภทการใช้ประโยชน์ที่ดินที่ได้กล่าวไว้แล้วโดยการหาความสัมพันธ์ระหว่างคุณภาพที่ดินจากชุดดินที่ได้ทำการสำรวจไว้ในชั้นละเอียด (ส่วนสำรวจจำแนกดินที่ 1, 2551) กับความต้องการปัจจัยต่างๆ ที่มีผลต่อการเจริญเติบโตและให้ผลผลิตของพืชหรือประเภทการใช้ประโยชน์ที่ดินแต่ละชนิด เพื่อจำแนกชั้นความเหมาะสมของชุดดินต่างๆ ต่อประเภทการใช้ประโยชน์ที่ดิน

ทั้งนี้ได้ทำการจำแนกชั้นความเหมาะสมของที่ดินดังกล่าวออกเป็น 4 ชั้น โดยใช้ปัจจัยหรือข้อจำกัดต่างๆ พิจารณาผลของการจำแนกชั้นความเหมาะสมของที่ดินในพื้นที่ตำบลได้ดังตารางที่ 4-1 และการจำแนกชั้นความเหมาะสมของที่ดินดังกล่าว สามารถสรุปชุดดินและเนื้อที่ของแต่ละประเภทการใช้ประโยชน์ที่ดินที่มีชั้นความเหมาะสมของที่ดินสูง ปานกลาง และความเหมาะสมเล็กน้อยดังตารางที่ 4-2, 4-3 และ 4-4 ตามลำดับ

ตารางที่ 4-1 <sup>๕</sup>ระดับความเหมาะสมเล็กน้อยของที่ดิน ตำบลหนองขาหย่าง อำเภอลำลูกกา จังหวัดลพบุรี

หน่วย แผนที่ดิน	ข้า้ว	ข้า้วโพด	ทานตะวัน	มันสำปะหลัง	อ้อย	มะม่วง	มะขาม	ทุ่งหญ้าเลี้ยงสัตว์	พื้นที่ (ไร่)	ร้อยละ
เขตน้ำฝน									<b>31,621</b>	<b>78.65</b>
1	S2m	N	N	N	N	N	N	N	4,090	10.17
28	N	S2m	S2m	S2m	S3m	S2ms	S2ms	S2mz	3,523	8.76
33	N	S2mon	S2mon	S2moz	S3m	S2msnz	S2moz	S2m	511	1.27
47D	N	S3rke	S3rke	S3rke	S3mrke	N	N	S2msrkwe	3,314	8.24
52B	N	S3rk	S3rk	S3rk	S3mrk	S3r	S3r	S2mrk	2,570	6.39
52C	N	S3rk	S3rk	S3rk	S3mrk	S3r	S3r	S2mrk	1,060	2.64
54B	N	S2m	S2m	S2m	S3m	S2m	S2m	S2mz	4,487	11.16
54C	N	S2me	S2me	S2me	S3m	S2m	S2m	S2mz	4,138	10.29
56C	N	S2msnr rke	S2msnr ke	S2msnr zke	S3m	S3rk	S3rk	S2msnr	5,480	13.63
62	N	N	N	N	N	N	N	N	2,448	6.10
เขต ชลประทาน									<b>7,404</b>	<b>18.42</b>
1	S1	N	N	N	N	N	N	N	3,512	8.74
28	N	S1	S1	S1	S1	S2s	S2s	S2z	2,432	6.05
33	N	S2on	S2on	S2oz	S2osnz	S2snz	S2oz	S1	62	0.15
52B	N	S3rk	S3rk	S3rk	S3rk	N	N	S2rk	1,398	3.48
หน่วยพื้นที่ เบ็ดเตล็ด									<b>1,178</b>	<b>2.93</b>
U	-	-	-	-	-	-	-	-	953	2.37
W	-	-	-	-	-	-	-	-	225	0.56
<b>รวม</b>									<b>40,203</b>	<b>100</b>

#### คำอธิบาย

S1 = <sup>๕</sup>ชั้นที่มีความเหมาะสมของที่ดินสูง

S2	=	ชั้นที่มีความเหมาะสมของที่ดินปานกลาง
S3	=	ชั้นที่มีความเหมาะสมของที่ดินเล็กน้อย
N	=	ชั้นที่ไม่มีความเหมาะสมของที่ดิน
m	=	ข้อจำกัดของที่ดินเนื่องจากความชุ่มชื้นที่เป็นประโยชน์ต่อพืช
o	=	ข้อจำกัดของที่ดินเนื่องจากความเป็นประโยชน์ของออกซิเจนต่อรากพืช
s	=	ข้อจำกัดของที่ดินเนื่องจากความเป็นประโยชน์ของธาตุอาหารพืช
n	=	ข้อจำกัดของที่ดินเนื่องจากความจุในการดูดซับธาตุอาหาร
r	=	ข้อจำกัดของที่ดินเนื่องจากเป็นอุปสรรคต่อการหยั่งลึกของราก
x	=	ข้อจำกัดของที่ดินเนื่องจากมีเกลือมากเกินไป
k	=	ข้อจำกัดของที่ดินเนื่องจากสภาวะเขตกรรม
w	=	ศักยภาพการใช้เครื่องจักร
e	=	ข้อจำกัดของดินเนื่องจากความเสียหายจากการกัดกร่อน

ตารางที่ 4-2 ชั้นความเหมาะสมของที่ดินสูง (S1) ของที่ดินแต่ละประเภทการใช้ประโยชน์ที่ดิน ตำบลหนองยายโตะ อำเภอยางชุมน้อย จังหวัดศรีสะเกษ

การใช้ประโยชน์ที่ดิน	หน่วยที่ดิน	
	เขตน้ำฝน	เขตชลประทาน
1. ข้าว	-	1
2. ข้าวโพด	-	28
3. ทานตะวัน	-	28
4. มันสำปะหลัง	-	28
5. อ้อย	-	28
6. มะม่วง	-	-
7. มะขาม	-	-
8. ทุ่งหญ้าเลี้ยงสัตว์	-	33

ตารางที่ 4-3 ชั้นความเหมาะสมปานกลาง (S2) ของที่ดินแต่ละประเภทการใช้ประโยชน์ที่ดิน  
ตำบลหนองยายโตะ อำเภอชัยบาดาล จังหวัดลพบุรี

การใช้ประโยชน์ที่ดิน	หน่วยที่ดิน	
	เขตน้ำฝน	เขตชลประทาน
1. ข้าว	1	-
2. ข้าวโพด	28,33,54B,54C,56C	33,52B
3. ทานตะวัน	28,33,54B,54C,56C	33,52B
4. มันสำปะหลัง	28,33,54B,54C,56C	33,52B
5. อ้อย	-	33,52B
6. มะม่วง	28,33,54B,54C	28,33
7. มะขาม	28,33,54B,54C	28,33
8. ทุ่งหญ้าเลี้ยงสัตว์	28,33,47D,52B,52C,54B,54C,56C	28,52B

ตารางที่ 4-4 ชั้นความเหมาะสมเล็กน้อย (S3) ของที่ดินแต่ละประเภทการใช้ประโยชน์ที่ดิน  
ตำบลหนองยายโตะ อำเภอชัยบาดาล จังหวัดลพบุรี

การใช้ประโยชน์ที่ดิน	หน่วยที่ดิน	
	เขตน้ำฝน	เขตชลประทาน
1. ข้าว	-	-
2. ข้าวโพด	47D,52B,52C	-
3. ทานตะวัน	47D,52B,52C	-
4. มันสำปะหลัง	47D,52B,52C	-
5. อ้อย	28,33,47D,52B,52C,54B,54C,56C	-
6. มะม่วง	28,33,54B,54C	-
7. มะขาม	28,33,54B,54C	-
8. ทุ่งหญ้าเลี้ยงสัตว์	-	-



## บทที่ 5

### ศักยภาพของพื้นที่ปัญหา – ความต้องการและทัศนคติของเกษตรกร

ศักยภาพของพื้นที่และความต้องการของเกษตรกร ได้จากการศึกษาและวิเคราะห์ข้อมูลปฐมภูมิที่สำรวจได้ในพื้นที่ตำบลและข้อมูลทุติยภูมิ รายงานแผนพัฒนาการเกษตร แผนพัฒนา 3 ปีและแผนยุทธศาสตร์การพัฒนากองการบริหารส่วนตำบลและหรือเทศบาล โดยแบ่งการศึกษาออกเป็น 3 ส่วนได้แก่ ส่วนที่ 1 ทัศนคติของเกษตรกรด้านการใช้และพัฒนาที่ดิน ส่วนที่ 2 ปัญหาของเกษตรกร(ปัญหาด้านการประกอบอาชีพและปัญหาด้านการครองชีพ)และความต้องการของเกษตรกร(ความต้องการด้านการประกอบอาชีพและความต้องการด้านการครองชีพ)ส่วนที่ 3 ศักยภาพของพื้นที่(จุดแข็ง จุดอ่อน โอกาสและข้อจำกัดของพื้นที่)

#### 5.1 ทัศนคติของเกษตรกรด้านการใช้และการพัฒนาที่ดิน

จากการสำรวจเกษตรกรตัวอย่างเกี่ยวกับทัศนคติด้านการใช้และการพัฒนาที่ดิน พบว่าเกษตรกรส่วนใหญ่ปลูกข้าวนอกเขตและในเขตชลประทาน สภาพดินที่ใช้ทำการเกษตรในปัจจุบันส่วนใหญ่เป็นดินเหนียว ดินดำและดินร่วน หากสภาพดินเสื่อมโทรมเกษตรกรตัวอย่างส่วนใหญ่มีวิธีการแก้ไขปัญหาด้วยการใส่ปุ๋ยหมักหรือปุ๋ยคอก ใส่ปุ๋ยชีวภาพและปลูกพืชหมุนเวียนในด้านแหล่งน้ำที่ใช้ในการทำการเกษตรเกษตรกรตัวอย่างส่วนใหญ่จะใช้น้ำฝนเป็นหลักโดยในบางพื้นที่จะใช้น้ำจากโครงการชลประทาน เกี่ยวกับปัญหาภัยแล้งหรือขาดแคลนน้ำในพื้นที่การเกษตรเกษตรกรตัวอย่างทั้งหมดหรือร้อยละ 68.75 ของเกษตรกรตัวอย่างทั้งหมดประสบปัญหาโดยส่วนใหญ่จะประสบปัญหาทุกปี ส่วนปัญหาน้ำท่วมมีเกษตรกรตัวอย่างร้อยละ 56.25 ของเกษตรกรตัวอย่างเกือบทั้งหมดที่ประสบปัญหาโดยส่วนใหญ่จะประสบปัญหา 1-2 ปีต่อครั้ง ในด้านความต้องการที่จะเปลี่ยนแปลงชนิดพืชที่ปลูกอยู่เดิมเป็นพืชอุตสาหกรรมเช่น อ้อยโรงงาน มันสำปะหลัง ยางพารา ยูคาลิปตัส ไม้ผลหรือสับปะรด เกษตรกรตัวอย่างเกือบทั้งหมดไม่ต้องการเปลี่ยนแปลงหรือร้อยละ 75.00 ของเกษตรกรตัวอย่างทั้งหมด โดยให้เหตุผลว่าพืชเดิมที่ปลูกราคาผลผลิตดี ปลูกและดูแลรักษาง่ายและมีตลาดรองรับ ในด้านความสนใจต่อพืชชนิดใหม่หรือพันธุ์ใหม่หรือเทคโนโลยีใหม่เกษตรกรตัวอย่างร้อยละ 87.50 มีความสนใจและมีความสนใจในการทำเกษตรอินทรีย์แบบไม่ใช้สารเคมีและใช้สารเคมีระดับปลอดภัยและปัจจุบันการทำเกษตรอินทรีย์ในตำบลเริ่มแพร่หลายมากขึ้น นอกจากนี้เกษตรกรตัวอย่างเกือบทั้งหมดยังมีความสนใจในการทำเกษตรแบบพอเพียง เกี่ยวกับการรวมกลุ่มกันผลิตหรือขายผลผลิตทางการเกษตรมีเกษตรกรตัวอย่างทั้งหมดไม่มีการรวมกลุ่มกันผลิตหรือขายผลผลิตซึ่งทำให้ขาดอำนาจในการต่อรองราคาสินค้า สำหรับแนวทางในการเพิ่มผลผลิตทางการเกษตรมีเกษตรกรตัวอย่างทั้งหมดที่ทราบ

แนวทางในการเพิ่มผลผลิตโดยส่วนใหญ่จะใช้วิธีการใส่ปุ๋ยเคมี ปุ๋ยอินทรีย์ ปุ๋ยชีวภาพและวัสดุต่างๆ เพื่อปรับปรุงบำรุงดิน ปลูกพืชปุ๋ยสดเช่น พืชตระกูลถั่ว โสนอัฟริกัน ปอเทือง แล้วไถกลบและเข้ารับการอบรมหรือหาความรู้เพิ่ม ในด้านการเลี้ยงสัตว์เพื่อการค้ามีเกษตรกรตัวอย่างส่วนใหญ่ร้อยละ 56.25 ของเกษตรกรตัวอย่างทั้งหมดเลี้ยงสัตว์เพื่อการค้า โดยสัตว์ที่เลี้ยงได้แก่ โคเนื้อและสัตว์ปีก

ในด้านการได้รับบริการจากกรมพัฒนาที่ดิน พบว่าเกษตรกรตัวอย่างทั้งหมดเคยได้รับบริการจากกรมพัฒนาที่ดินโดยประเภทบริการที่ได้รับได้แก่ สารเร่ง(พด.ต่างๆ) คำแนะนำวิธีการปรับปรุงบำรุงดินและเมล็ดพันธุ์พืชปุ๋ยสด เกษตรกรตัวอย่างเกือบทั้งหมดต้องการความช่วยเหลือด้านการพัฒนาแหล่งน้ำหรือร้อยละ 93.75 ของเกษตรกรตัวอย่างทั้งหมดโดยเฉพาะขุดลอกแหล่งน้ำและบ่อหรือสระน้ำในไร่นา ในด้านความยินดีที่จะปลูกหญ้าแฝกเพื่อการอนุรักษ์ดินและน้ำในพื้นที่การเกษตรบางส่วนเกษตรกรตัวอย่างส่วนใหญ่ยินดีที่จะทำตามหรือร้อยละ 43.75 ของเกษตรกรตัวอย่างทั้งหมด เกษตรกรตัวอย่างเกือบทั้งหมดเคยรับทราบเกี่ยวกับผลิตภัณฑ์ปรับปรุงบำรุงดินของกรมพัฒนาที่ดินและร้อยละ 86.67 เคยทดลองใช้ผลิตภัณฑ์โดยได้รับคำแนะนำจากหมอดินอาสา เจ้าหน้าที่กรมพัฒนาที่ดินและเจ้าหน้าที่เกษตรตำบลหรืออำเภอ สำหรับผลิตภัณฑ์ของกรมพัฒนาที่ดินที่ใช้ในการปรับปรุงบำรุงดินที่เกษตรกรตัวอย่างต้องการมากที่สุดได้แก่ สารเร่งพด.1 ใช้ทำปุ๋ยหมักและเมล็ดพันธุ์พืชปุ๋ยสด สารเร่งพด.2 ใช้ผลิตปุ๋ยน้ำหมักชีวภาพ สารเร่ง พด.7 ใช้ผลิตสารป้องกันแมลงศัตรูพืช เมล็ดพันธุ์พืชปุ๋ยสด ดังตารางที่ 5-1

ตารางที่ 5-1 ทักษะของเกษตรกรด้านการใช้และพัฒนาที่ดิน ตำบลหนองยายโตะ อำเภอชัยบาดาล จังหวัดลพบุรี

รายการ	ร้อยละ
➤ พืชหลักที่เกษตรกรปลูก	
ข้าว	87.50
เขตชลประทาน	42.86
นอกเขตชลประทาน	57.14
อ้อยโรงงาน	12.50
➤ สภาพดินที่เกษตรกรปลูกพืชหลัก	
ดินไม่มีปัญหา	
ดินเหนียว	50.00
ดินดำ	43.75
ดินร่วน	31.25
ดินร่วนปนทราย	25.00

## ตารางที่ 5-1 (ต่อ)

รายการ	ร้อยละ
ดินมีปัญหา	
ดินลูกรัง	18.75
ดินมีกรวดหินปะปน	18.75
➤ วิธีแก้ไขดินเสื่อมโทรมของเกษตรกร	
ใส่วัสดุปรับปรุงบำรุงดิน	
ใส่ปุ๋ยหมัก/ปุ๋ยคอก	87.50
ใส่ปุ๋ยชีวภาพ	68.75
ใส่ปุ๋ยพืชสด เช่น โสน ถั่วต่างๆ	37.50
ใส่ปุ๋ยเคมี	25.00
ใช้วิธีทางพืช	
ปลูกพืชหมุนเวียน	43.75
➤ แหล่งน้ำที่เกษตรกรใช้ในการทำการเกษตร	
แหล่งน้ำธรรมชาติ	
น้ำฝน	56.25
ห้วย คลอง	37.50
แม่น้ำ	12.50
แหล่งน้ำที่สร้างขึ้น	
น้ำจากโครงการชลประทาน	43.75
บ่อบาดาล บ่อ สระ เหมือง/ฝาย/ฝายน้ำล้น	37.50
โครงการสูบน้ำด้วยไฟฟ้า	12.50
➤ พื้นที่ทำการเกษตรของเกษตรกรประสบปัญหาภัยแล้ง/ขาดแคลนน้ำที่ทำให้พืชที่ปลูกเสียหาย	
ไม่มี	31.25
มี	68.75
➤ ช่วงระยะเวลาที่เกิดปัญหาภัยแล้ง/ขาดแคลนน้ำ	
ทุกปี	63.64
1-2 ปีต่อครั้ง	36.36
➤ พื้นที่ทำการเกษตรของเกษตรกรประสบปัญหาน้ำท่วมที่ทำให้พืชที่ปลูกเสียหาย	
ไม่มี	43.75
มี	56.25

ตารางที่ 5-1 (ต่อ)

รายการ	ร้อยละ
➤ ช่วงระยะเวลาการเกิดปัญหาน้ำท่วมพื้นที่ทำการเกษตร	
ทุกปี	33.33
1-2 ปีต่อครั้ง	55.56
➤ เกษตรกรต้องการเปลี่ยนจากพืชที่ปลูกอยู่เดิมเป็นพืชอุตสาหกรรม	
ไม่ต้องการ	75.00
ต้องการ	25.00
➤ พืชที่เกษตรกรต้องการปลูกทดแทนพืชเดิม	
อ้อยโรงงาน	50.00
ยางพารา	25.00
➤ เกษตรกรต้องการเปลี่ยนชนิดพืชที่ปลูกเป็นพืชชนิดใหม่ เพราะพืชชนิดใหม่	
ราคาผลผลิตเป็นที่น่าพอใจ	50.00
เป็นพืชที่ให้ผลผลิตนานหลายปี	50.00
ไม่มีศัตรูพืชรบกวน	25.00
มีโรงงานรับซื้อ/ใกล้แหล่งรับซื้อ	25.00
ปลูกและดูแลรักษาง่าย	25.00
➤ เกษตรกรไม่ต้องการเปลี่ยนชนิดพืชที่ปลูกเพราะพืชเดิม	
ราคาผลผลิตดี	91.67
ปลูกและดูแลรักษาง่าย	58.33
มีตลาดรองรับ/เป็นที่ต้องการของตลาด	50.00
มีโรงงานรับซื้อ	50.00
ใช้แรงงานน้อย	41.67
ได้รับผลผลิตเร็ว	33.33
ไม่ต้องใช้เงินทุนมาก	25.00
ปลูกไว้บริโภคในครัวเรือน	25.00
ไม่มีศัตรูพืชรบกวน	25.00
➤ ความสนใจของเกษตรกร เมื่อมีผู้มาแนะนำส่งเสริมพืชชนิดใหม่หรือพันธุ์ใหม่หรือเทคโนโลยีใหม่	
สนใจ	87.50
ไม่แน่ใจ	12.50

## ตารางที่ 5-1 (ต่อ)

รายการ	ร้อยละ
➤ แนวทางของเกษตรกรในการเพิ่มผลผลิตพืช	
ทราบ	100.00
ใส่ปุ๋ยเคมี ปุ๋ยอินทรีย์ ปุ๋ยชีวภาพ และวัสดุต่างๆ เพื่อปรับปรุงบำรุงดิน	75.00
เปลี่ยนพันธุ์ใหม่	62.50
ปลูกพืชปุ๋ยสด เช่น พืชตระกูลถั่ว โสนอัฟริกัน ปอเทือง แล้วไถกลบ	62.50
ลงทุนสร้างแหล่งน้ำเพื่อการเกษตร เช่น ขุดสระ ขุดบ่อ	56.25
เข้ารับการฝึกอบรม/หาความรู้เพิ่ม	56.25
ปลูกพืชหมุนเวียน	43.75
➤ ความสนใจของเกษตรกรในการทำการเกษตรอินทรีย์	
สนใจ	100.00
➤ ชนิดของเกษตรอินทรีย์ที่เกษตรกรสนใจ	
ไม่ใช่สารเคมี	50.00
ใช้สารเคมีระดับปลอดภัย	50.00
➤ การทำการเกษตรอินทรีย์ในหมู่บ้าน/ตำบล	
ไม่มี	87.50
มี	12.50
➤ ความสนใจของเกษตรกรที่จะทำการเกษตรแบบพอเพียง	
สนใจ	93.75
ไม่แน่ใจ	6.25
➤ การรวมกลุ่มกันผลิตหรือจำหน่ายผลผลิตทางการเกษตรในหมู่บ้าน	
ไม่มี	100.00
➤ เกษตรกรมีการเลี้ยงสัตว์ไว้เพื่อจำหน่ายเป็นรายได้	
ไม่เลี้ยง	43.75
เลี้ยง	56.25
➤ ชนิดของสัตว์ที่เลี้ยง	
โคเนื้อ	88.89
สัตว์ปีก	55.56
สุกร	22.22

## ตารางที่ 5-1 (ต่อ)

รายการ	ร้อยละ
➤ บริการจากกรมพัฒนาที่ดินที่เกษตรกรในหมู่บ้าน/ตำบล เคยได้รับ	
มี	100.00
➤ ชนิดของบริการที่ได้รับจากกรมพัฒนาที่ดิน	
ผลิตภัณฑ์ปรับปรุงบำรุงดิน(สารเร่ง พด. ต่างๆ)	93.75
คำแนะนำวิธีการปรับปรุงบำรุงดิน	50.00
เมล็ดพันธุ์พืชปุ๋ยสด	43.75
เข้ารับการฝึกอบรม/ดูงาน	43.75
ปุ๋ยหมัก	37.50
แหล่งน้ำในไร่นา เช่น บ่อ สระ	25.00
คำแนะนำ/ความช่วยเหลือจากหมอดินอาสา	25.00
➤ การพัฒนาแหล่งน้ำในหมู่บ้าน เกษตรกรคิดว่ากรมพัฒนาที่ดินควรสนับสนุน/ช่วยเหลือ	
ไม่ต้องสนับสนุน	6.25
สนับสนุน/ช่วยเหลือ	93.75
➤ ประเภทแหล่งน้ำที่เกษตรกรต้องการให้กรมพัฒนาที่ดินช่วยเหลือ ได้แก่	
ขุดลอกแหล่งน้ำ	73.33
บ่อ สระในไร่นา	60.00
ทำฝายกั้นน้ำ	53.33
➤ ความเต็มใจของเกษตรกรที่จะปลูกหญ้าแฝกเพื่อป้องกันรักษาหน้าดินและอนุรักษ์น้ำในพื้นที่เพาะปลูก	
ยินดี	43.75
ไม่ยินดี	31.25
ไม่แน่ใจ	25.00
➤ เหตุผลที่เกษตรกรไม่ยินดีปลูกหญ้าแฝก	
พื้นที่ราบไม่ลาดชันจึงไม่มีปัญหาดินถูกชะล้างพังทลาย	60.00
ไม่มีพื้นที่พอที่จะปลูก	20.00
➤ เกษตรกรเคยรับทราบเกี่ยวกับผลิตภัณฑ์ปรับปรุงบำรุงดิน ของกรมพัฒนาที่ดิน	
ไม่เคย	6.25
เคย	93.75

ตารางที่ 5-1 (ต่อ)

รายการ	ร้อยละ
เกษตรกรที่ทราบข้อมูลผลิตภัณฑ์ของกรมพัฒนาที่ดินเขตคลองใช้	86.67
เกษตรกรที่ทราบข้อมูลผลิตภัณฑ์ของกรมพัฒนาที่ดินไม่เขตคลองใช้	13.33
➤ บุคคล/สื่อที่แนะนำให้เกษตรกรใช้ผลิตภัณฑ์ของกรมพัฒนาที่ดิน	
หมอดินหมู่บ้าน/ตำบล	92.86
เจ้าหน้าที่กรมพัฒนาที่ดิน	85.71
เจ้าหน้าที่เกษตรอำเภอ/ตำบล และ/หรือเจ้าหน้าที่จากหน่วยงานอื่น	69.23
สื่อต่างๆ	28.57
➤ ชนิดผลิตภัณฑ์บำรุงดินของกรมพัฒนาที่ดินที่เกษตรกรต้องการใช้	
สารเร่ง พด.1 ใช้ทำปุ๋ยหมัก	87.50
สารเร่ง พด.2 ใช้ทำปุ๋ยน้ำหมักชีวภาพ	87.50
สารเร่ง พด.7 ใช้ผลิตสารป้องกันแมลงศัตรูพืช	81.25
เมล็ดพันธุ์พืชปุ๋ยสด	68.75
สารเร่ง พด.6 ใช้หมักเศษอาหารเหลือทิ้ง/ดับกลิ่นเหม็นในคอกสัตว์และบำบัดน้ำเสีย	50.00
สารเร่ง พด.3 ใช้ผลิตเชื้อจุลินทรีย์ควบคุมโรคพืช	37.50
สารปรับปรุงบำรุงดิน พด.4 ใช้ปรับปรุงดินเพื่อการเกษตร	37.50
สารเร่ง พด.5 ใช้ผลิตสารกำจัดวัชพืช/หญ้าต่างๆ	31.25
สารเร่ง พด.8 เชื้อจุลินทรีย์ละลายฟอสฟอรัสในดิน	31.25
สารเร่ง พด.9 เชื้อจุลินทรีย์เพิ่มความเป็นประโยชน์ของฟอสฟอรัสในดินเปรี้ยว	25.00

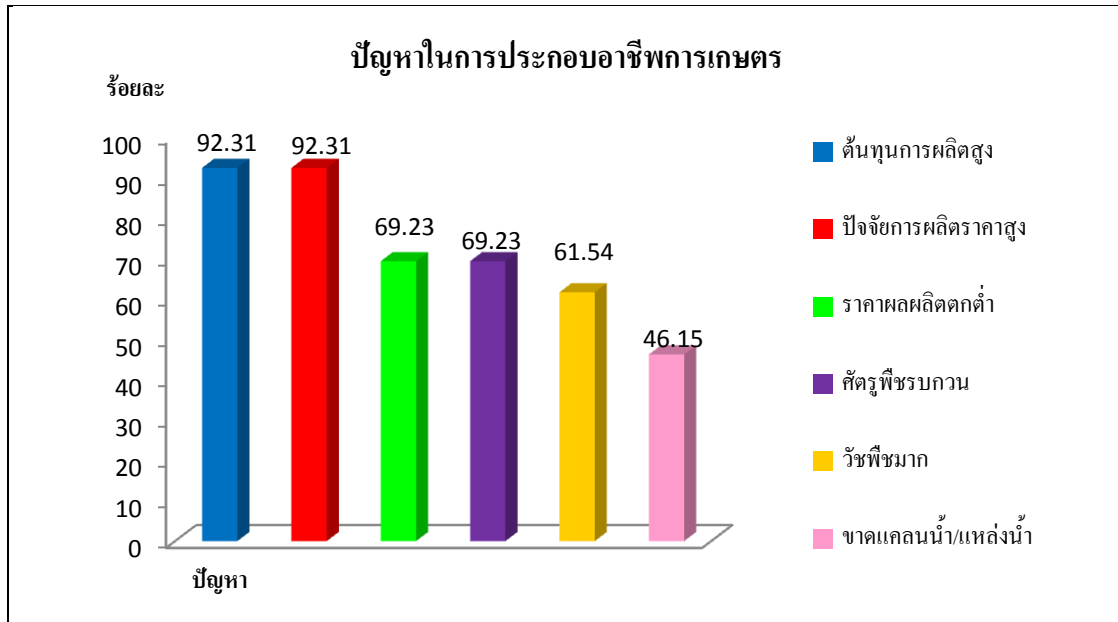
ที่มา : จากการสำรวจ , 2552

## 5.2 ปัญหาและความต้องการของเกษตรกร

### 5.2.1 ปัญหาในการประกอบอาชีพด้านการเกษตรและการครองชีพ

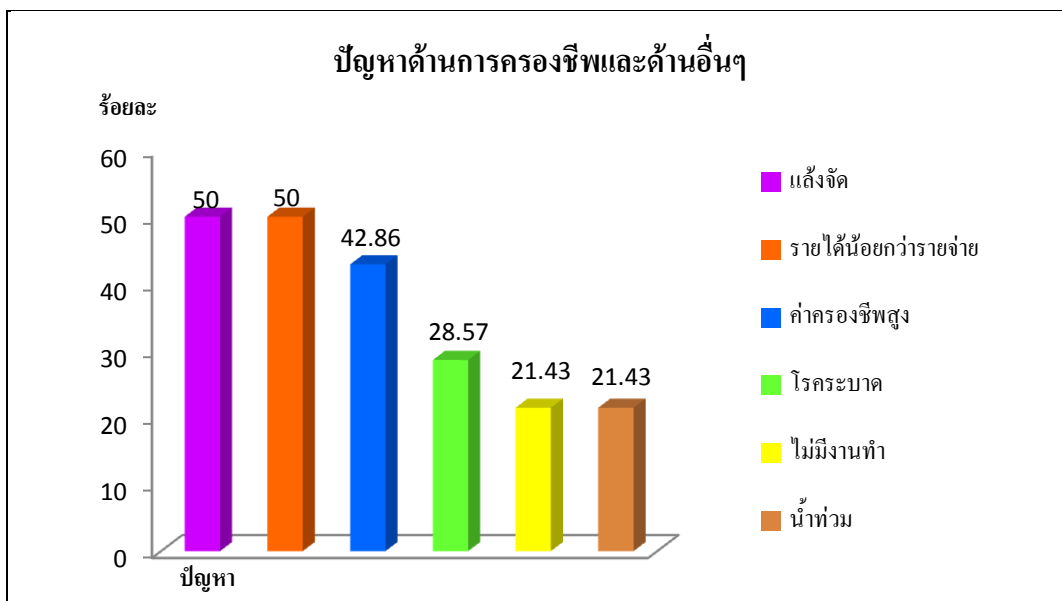
จากการสำรวจข้อมูลเกษตรกรตัวอย่าง พบว่าเกษตรกรในตำบลประสบปัญหาที่สำคัญสองประการได้แก่ ปัญหาในการประกอบอาชีพด้านการเกษตรและด้านการครองชีพ ซึ่งปัญหาด้านการเกษตรมีเกษตรกรตัวอย่างส่วนใหญ่ที่ประสบปัญหาหรือร้อยละ 81.25 ของเกษตรกรตัวอย่างทั้งหมดโดยปัญหาที่สำคัญที่เกษตรกรตัวอย่างประสบเป็นอันดับหนึ่งได้แก่ ต้นทุนการผลิตสูงและปัจจัยการผลิตสูงมีสัดส่วนเท่ากันคิดเป็นร้อยละ 92.31 ของจำนวนเกษตรกรตัวอย่างทั้งหมด

รองลงมาได้แก่ ราคาผลผลิตตกต่ำ ศัตรูพืชรบกวนและวัชพืชมากคิดเป็นร้อยละ 69.23 69.23 และ 61.54 ตามลำดับ ที่เหลือเป็นปัญหาอื่นๆ ที่แตกต่างกันไป ดังกราฟที่ 5-1



กราฟที่ 5-1 ปัญหาในการประกอบอาชีพการเกษตร

ส่วนปัญหาด้านการครองชีพและด้านอื่นๆ มีเกษตรกรตัวอย่างส่วนใหญ่ประสบปัญหาหรือร้อยละ 87.50 ของเกษตรกรตัวอย่างทั้งหมดโดยปัญหาที่สำคัญที่เกษตรกรตัวอย่างประสบเป็นอันดับหนึ่งได้แก่ แล้งจัดและรายได้น้อยกว่ารายจ่ายมีสัดส่วนเท่ากันคิดเป็นร้อยละ 50.00 ของเกษตรกรตัวอย่างที่ประสบปัญหาด้านการครองชีพและด้านอื่นๆ รองลงมาได้แก่ ค่าครองชีพสูง โรคระบาดและไม่มียานทำคิดเป็นร้อยละ 42.86 28.57 และ 21.43 ดังกราฟที่ 5-2

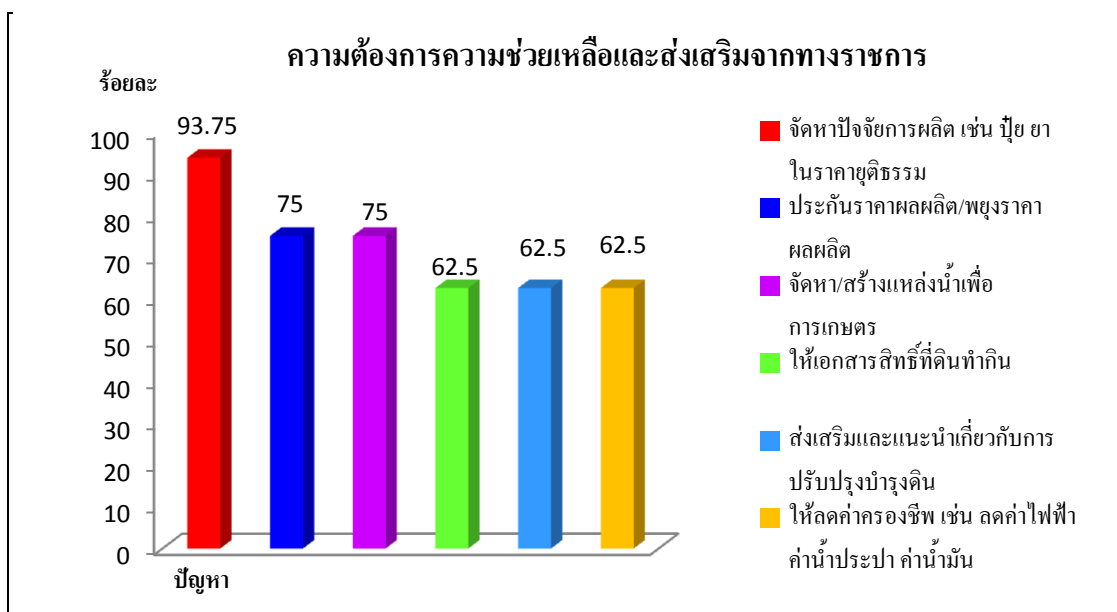


กราฟที่ 5-2 ปัญหาด้านการครองชีพและด้านอื่นๆ



## 5.2.2 ความต้องการความช่วยเหลือและส่งเสริมจากทางราชการ

จากการสำรวจข้อมูลเกษตรกรตัวอย่าง พบว่ามีเกษตรกรตัวอย่างที่ต้องการความช่วยเหลือจากทางราชการร้อยละ 100.00 ของเกษตรกรตัวอย่างทั้งหมด ซึ่งความต้องการความช่วยเหลือที่เกษตรกรตัวอย่างต้องการเป็นอันดับหนึ่งได้แก่ จัดหาปัจจัยการผลิตเช่น ปุ๋ย ยา ในราคา ยุติธรรมคิดเป็นร้อยละ 93.75 ของเกษตรกรตัวอย่างที่ต้องการความช่วยเหลือ รองลงมาได้แก่ ประกันราคาผลผลิต จัดหาหรือสร้างแหล่งน้ำเพื่อการเกษตรและส่งเสริมและแนะนำเกี่ยวกับการปรับปรุงบำรุงดินคิดเป็นร้อยละ 75.00 62.50 และ 62.50 ที่เหลือเป็นความต้องการที่แตกต่างกันไป ดังกราฟที่ 5-3



กราฟที่ 5-3 ความต้องการความช่วยเหลือและส่งเสริมจากทางราชการ

## 5.3 ศักยภาพของพื้นที่

ศักยภาพของพื้นที่ ได้จากการศึกษาและวิเคราะห์สภาพให้พื้นที่ของตำบลที่เป็นจุดแข็งและจุดอ่อนรวมทั้งปัจจัยภายนอกที่เป็น โอกาสและข้อจำกัดในการพัฒนาในด้านต่างๆ ข้อมูลที่ศึกษาได้จากข้อมูลปฐมภูมิที่สำรวจในพื้นที่ประกอบด้วยข้อมูลทุติยภูมิจากหน่วยงานต่างๆ ที่เกี่ยวข้องได้แก่นโยบายของระดับต่างๆ แผนพัฒนาจังหวัด แผนพัฒนาการเกษตรระดับตำบล แผนพัฒนา 3 ปี องค์การบริหารส่วนตำบลแผนงานและโครงการต่าง ๆ เป็นต้น ได้ผลการศึกษาดังนี้

## ด้านทรัพยากรธรรมชาติ

### จุดแข็ง

- สภาพพื้นที่อยู่ในพื้นที่ลุ่มแม่น้ำป่าสัก เหมาะสมสำหรับการเกษตรกรรม
- ส่วนใหญ่เป็นพื้นที่ดอน ทรัพยากรดินส่วนใหญ่เป็นดินปนทรายและดินตื้น ก่อนข้างลาดชัน เหมาะสมสำหรับการปลูกพืชไร่รากสั้น เช่น ข้าวโพด เป็นต้น
- บางส่วนเป็นพื้นที่ลุ่ม มีเนื้อดินเป็นดินเหนียว ลึก สีดำ มีความอุดมสมบูรณ์สูง เหมาะสำหรับการทำนา
- มีทรัพยากรน้ำที่ได้จากลำสนธิและลำน้ำสาขา บางพื้นที่ได้รับน้ำชลประทานของโครงการชลประทานลำสนธิ
- พื้นที่บางส่วนอยู่ในเขตห้ามล่าสัตว์ป่าเขาสมโขชน์ เป็นแหล่งทรัพยากรป่าไม้ ดินน้ำลำธารและที่อยู่อาศัยของสัตว์ป่า ทำให้มีสภาพแวดล้อมและรักษาสมดุลของระบบนิเวศได้เป็นอย่างดี นอกจากนี้ยังมีลานหินผุธรรมชาติ เป็นแหล่งท่องเที่ยวพักผ่อนอีกด้วย

### จุดอ่อน

- พื้นที่ส่วนใหญ่ทำการเกษตรกรรมโดยอาศัยน้ำฝนเพียงอย่างเดียว ทำให้ขาดแคลนน้ำในการปลูกพืชฤดูแล้ง
- มักประสบปัญหาน้ำท่วมขังในฤดูน้ำหลากหรือช่วงที่มีพายุฝนพัดผ่าน ทำให้พืชผลทางการเกษตรได้รับความเสียหาย
- เกษตรกรบางส่วนได้ใช้ทรัพยากรดินและน้ำ โดยขาดความตระหนักต่อการบริหารจัดการ เพื่อให้สามารถใช้ทรัพยากรได้อย่างคุ้มค่าและยั่งยืน ตัวอย่างเช่น การปลูกพืชตลอดทั้งปี โดยมิได้พักดินหรือฟื้นฟูและปรับปรุงบำรุงดิน ตลอดจนการอนุรักษ์ดินและน้ำ
- เกษตรกรส่วนใหญ่มีการใช้สารเคมีในส่วนของปุ๋ย ยาปราบศัตรูพืชและวัชพืช ในปริมาณมาก บางส่วนได้ตกค้างและสะสมอยู่ในดิน ตลอดจนการปนเปื้อนในแหล่งน้ำ เป็นอันตรายต่อสัตว์น้ำและผู้ใช้ น้ำ

### โอกาส

- รัฐบาลได้กำหนดเกษตรอินทรีย์เป็นวาระแห่งชาติ ประกอบกับประชาชนมีความต้องการบริโภคอาหารที่ปลอดภัยจากสารพิษมากขึ้น ทำให้เกษตรกรได้ลดปริมาณการใช้สารเคมีลงและหันมาใช้ปุ๋ยอินทรีย์และการกำจัดศัตรูพืชโดยชีววิธีมากขึ้น

- เนื่องจากวิกฤตโลกร้อน ทำให้หน่วยงานของรัฐ มีนโยบายและมาตรการต่างๆ ในการอนุรักษ์พื้นที่ฟูและส่งเสริม การจัดการทรัพยากรดิน น้ำและป่าไม้ อย่างถูกต้องเหมาะสมและยั่งยืนเช่นการไปไกลบดอซังและการปลูกต้นไม้ยืนต้น เป็นต้น
- รัฐบาลมีนโยบายการฟื้นฟูและการใช้ประโยชน์ที่ดินทั้งร้างและที่ดินว่างเปล่า เพื่อให้ใช้ทรัพยากรที่ดินให้เกิดประโยชน์มากที่สุด

### อุปสรรค

- สภาพอากาศปัจจุบันมีความแปรปรวนจากผลกระทบของภาวะโลกร้อน ทำให้เกิดปัญหาภัยธรรมชาติอยู่บ่อยครั้ง รวมถึงการระบาดของโรคและแมลงที่ควบคุมได้ยาก

### ด้านโครงสร้างพื้นฐาน

#### จุดแข็ง

- มีระบบสาธารณูปโภคอำนวยความสะดวกที่จำเป็น ทั้งระบบโครงข่ายคมนาคม ไฟฟ้าและน้ำประปา รวมถึงทางลำเลียงผลผลิตจากไร่นาสู่ตลาด ครอบคลุมทั้งตำบล
- มีหน่วยงานดูแลและบริการด้านการศึกษาและสาธารณสุข ครอบคลุมทั้งตำบล
- มีองค์กรส่วนท้องถิ่นรับผิดชอบในการพัฒนาและปรับปรุงระบบ โครงสร้างพื้นฐานในพื้นที่ตำบล
- บางพื้นที่มีโครงการชลประทาน สามารถช่วยบรรเทาปัญหาฝนทิ้งช่วงได้
- มีเส้นทางรถไฟผ่าน ทำให้สามารถขนส่งผลผลิตทางเกษตรในปริมาณมาก มีความสะดวกและต้นทุนต่ำ

#### จุดอ่อน

- พื้นที่ส่วนใหญ่ไม่มีระบบชลประทาน ทำให้ประสบปัญหาขาดแคลนน้ำสำหรับการเพาะปลูก โดยเฉพาะในฤดูแล้งไม่สามารถทำการเกษตรได้

#### โอกาส

- รัฐบาลมีนโยบายกำหนดให้ประเทศไทยเป็นแหล่งผลิตอาหารของโลก (ครัวไทยสู่ครัวโลก) และสนับสนุนการดำเนินงานของท้องถิ่น ทำให้หน่วยงานของรัฐต้องดูแลและพัฒนาโครงสร้างพื้นฐานทางด้านการเกษตรให้สมบูรณ์ทั่วถึง โดยเฉพาะในพื้นที่ของตำบลซึ่งเป็นส่วนหนึ่งของแหล่งผลิตพืชไร่เศรษฐกิจที่สำคัญ

- หน่วยงานองค์การบริหารส่วนตำบลและหน่วยงานราชการที่เกี่ยวข้อง ได้กำหนดแผนงานในการพัฒนาและปรับปรุงระบบ โครงสร้างพื้นฐานทั้งหมดอย่างต่อเนื่อง

### อุปสรรค

- เนื่องจากประเทศไทย เป็นประเทศกำลังพัฒนา การลงทุนในระบบ โครงสร้างพื้นฐานให้สมบูรณ์ทั่วถึง จำเป็นต้องใช้เวลาและมีข้อจำกัดด้านงบประมาณ
- โครงการขนาดใหญ่ต้องใช้งบประมาณสูง องค์การบริหารส่วนตำบลไม่สามารถดำเนินการเองได้

### ด้านเศรษฐกิจ

#### จุดแข็ง

- ตามข้อมูลเกณฑ์ความจำเป็นพื้นฐาน (จปฐ.) ประชากรในตำบลหนองยายโตะ มีรายได้เฉลี่ยไม่ต่ำกว่า 23,000 บาทต่อปีต่อคนร้อยละ 70.00 ของประชากรทั้งหมด
- เกษตรกรส่วนใหญ่ปลูกข้าวนอกและในเขตชลประทาน รองลงมาปลูกอ้อยโรงงาน มันสำปะหลังและข้าวโพดเลี้ยงสัตว์ เกษตรกรที่สำรวจส่วนใหญ่จึงไม่ต้องการเปลี่ยนชนิดพืชเดิมเป็นพืชอุตสาหกรรมเพราะพืชเดิมที่ปลูกราคาผลผลิตดี ปลูกและดูแลรักษาง่ายและมีตลาดรองรับ
- มีแหล่งรับซื้อผลผลิต มีโรงสีอยู่ในตำบล
- มีแหล่งท่องเที่ยวในตำบล เช่น อุทยานลานหินผุด ถ้ำหินย้อย ทรัพยากรป่าไม้เขาสมโภชน์ เป็นต้น
- เกษตรกรที่สำรวจร้อยละ 87.50 ของเกษตรกรตัวอย่างทั้งหมด สนใจรับเทคโนโลยีใหม่และทราบวิธีการเพิ่มผลผลิตทางการเกษตร ได้แก่ ใสปุ๋ยเคมี ปุ๋ยอินทรีย์ ปุ๋ยชีวภาพและวัสดุเพื่อปรับปรุงบำรุงดิน ปลูกพืชปุ๋ยสด เช่น พืชตระกูลถั่ว โสนอัฟริกัน ปอเทืองแล้วไถกลบและเข้ารับการฝึกอบรมหรือหาความรู้เพิ่ม
- เกษตรกรร้อยละ 56.25 เลี้ยงสัตว์เพื่อการค้า โดยสัตว์ที่เลี้ยงได้แก่ โคเนื้อและสัตว์ปีก

#### จุดอ่อน

- ขาดอำนาจต่อรองในการจำหน่ายผลผลิตเพราะการรวมกลุ่มอาชีพยังมีน้อยและบางกลุ่มยังไม่เข้มแข็ง ทำให้ถูกผู้รับซื้อเอาเปรียบ โดยกตราคาผลผลิตให้ต่ำ
- การเร่งจำหน่ายผลผลิตหลังการเก็บเกี่ยวทันที ทำให้เกษตรกรได้รับราคาผลผลิตต่ำ
- เกษตรกรมีรายได้ไม่พอรายจ่ายเนื่องจากเกษตรกรขาดความรู้ในด้านการจัดการเงินเพื่อให้เกิดประโยชน์สูงสุด ทำให้เกิดหนี้สินนอกระบบและในระบบ

## โอกาส

- เกษตรกรที่สำรวจส่วนใหญ่ให้ความสนใจในการทำการเกษตรแบบพอเพียงและทุกรายสนใจที่จะทำเกษตรอินทรีย์ โดยส่วนใหญ่ต้องการทำแบบไม่ใช้สารเคมีและใช้สารเคมีระดับปลอดภัย ปัจจุบันการทำเกษตรอินทรีย์เริ่มแพร่หลายมากขึ้น ซึ่งสามารถใช้เป็นแหล่งเรียนรู้สำหรับผู้สนใจได้เป็นอย่างดี
- นโยบายต่างๆ ของรัฐบาลเอื้ออำนวยในการพัฒนาจังหวัดลพบุรี โดยสร้างความมั่นคงของเศรษฐกิจชุมชน จัดให้มีและพัฒนาศูนย์แสดงสินค้าจำหน่ายผลิตภัณฑ์ประจำตำบล (OTOP) ในระดับจังหวัดและชุมชน
- มีแผนพัฒนาการเกษตรระดับตำบล ซึ่งประกอบด้วยแผนงานและโครงการพัฒนาด้านต่างๆ ได้แก่ แผนถ่ายทอดเทคโนโลยีและแผนการลงทุน แผนธุรกิจชุมชน
- รัฐบาลมีนโยบายแก้ไขปัญหาความยากจน มีการปลดหนี้และไถ่ถอนที่ดินให้แก่เกษตรกรที่เป็นหนี้นอกระบบ
- รัฐบาลมีนโยบายส่งเสริมการเกษตรทฤษฎีใหม่และการประยุกต์ใช้ภูมิปัญญาท้องถิ่นมาใช้ในการทำการเกษตร

## อุปสรรค

- ขาดงบประมาณในการสนับสนุนด้านการเกษตร
- รัฐบาลไม่สามารถประกันราคาสินค้าทางการเกษตรหลายชนิดได้
- เกษตรกรไม่มีความรู้ด้านวิชาการใหม่
- ต้นทุนการผลิตสูงขึ้นเนื่องจากปัจจัยการผลิตมีราคาสูง เช่น ค่าปุ๋ย ค่าสารเคมี พันธุ์พืช พันธุ์สัตว์ ค่าจ้างแรงงานและค่าน้ำมันเชื้อเพลิง โดยเฉพาะน้ำมันเชื้อเพลิง ปุ๋ยเคมีและสารเคมีเนื่องจากต้องนำเข้าจากต่างประเทศขณะที่ราคาผลผลิตตกต่ำ
- ราคาผลผลิตการเกษตร โดยเฉพาะข้าว ขึ้นอยู่กับตลาดโลกและตลาดภูมิภาค การแก้ไขปัญหา ราคาผลผลิตตกต่ำจึงทำได้ลำบาก
- ภัยธรรมชาติ เช่น ภัยแล้งและน้ำท่วม ทำให้ผลผลิตต่ำ

## ด้านสังคม

### จุดแข็ง

- ประชากรส่วนใหญ่นับถือศาสนาพุทธ ซึ่งมีการประกอบกิจกรรมตามประเพณีและตามวัฒนธรรมประเพณีท้องถิ่น
- ประชากรส่วนใหญ่จบการศึกษาระดับมัธยมศึกษา
- ประชาชนมีลักษณะชุมชนและวิถีชีวิตแบบเครือญาติ พี่น้องกันเป็นส่วนใหญ่ ทำให้มีความสามัคคีและช่วยเหลือซึ่งกันและกัน
- มีการพัฒนา ส่งเสริม สนับสนุนกลุ่มต่างๆ ในตำบลให้มีความเข้มแข็ง
- ประชาชนให้ความสำคัญและรักษาความเป็นเอกลักษณ์และวัฒนธรรมและประเพณีอันดีงามของท้องถิ่น เช่น ประเพณีวันสงกรานต์ ประเพณีวันเข้าพรรษา ประเพณีวันออกพรรษาและประเพณีวันลอยกระทง
- มีการส่งเสริมด้านกีฬาระหว่างหมู่บ้านและกีฬาพื้นบ้าน เพื่อให้ประชาชนใช้เวลาว่างในการออกกำลังกาย ทำให้มีร่างกายแข็งแรงและเพื่อด้านยาเสพติด

### จุดอ่อน

- ประชากรรวมทั้งเกษตรกรรายจน รายได้น้อยกว่ารายจ่ายเพราะขาดวินัยในการใช้จ่ายค่าครองชีพสูงทำให้มีหนี้สินทั้งในระบบและนอกระบบอย่างต่อเนื่อง
- ประชากรส่วนใหญ่จบการศึกษาระดับมัธยมศึกษา ทำให้มีความคิดในการแข่งขันเพื่อประกอบอาชีพน้อยขาดความคิดริเริ่มไม่กล้าลงทุน เกษตรกรบางส่วนขาดความรู้และไม่มีการนำเทคโนโลยีใหม่ๆ มาใช้ในการปลูกพืชและเลี้ยงสัตว์
- ประชากรส่วนใหญ่ประสบปัญหาน้ำท่วม ทำให้บ้านเรือนได้รับความเสียหาย
- มีปัญหาเรื่องยาเสพติดระบาด

### โอกาส

- มีหน่วยงานที่รับผิดชอบในการส่งเสริมอาชีพและพัฒนาการเกษตรในพื้นที่หลายหน่วยงาน เช่น ศูนย์บริการและถ่ายทอดเทคโนโลยีการเกษตร องค์การบริหารส่วนตำบล สถานีพัฒนาที่ดิน ธนาคารเพื่อการเกษตรและสหกรณ์การเกษตรและสำนักงานพัฒนาชุมชน เป็นต้น

- หน่วยงานระดับท้องถิ่นมีนโยบายในการพัฒนาทางวิชาการควบคู่กับการส่งเสริมภูมิปัญญาท้องถิ่นและสนับสนุนด้านกีฬาในตำบล โดยสนับสนุนอุปกรณ์กีฬาและสถานที่ออกกำลังกาย เพื่อให้ประชาชนมีร่างกายแข็งแรง ปลอดภัยจากยาเสพติด
- มีโครงการสงเคราะห์ผู้สูงอายุ คนพิการ ผู้ยากจนไว้โอกาส โดยเพิ่มสัดส่วนงบประมาณอุปสรรค
- การแปรเปลี่ยนความเจริญจากภาคเกษตรกรรมไปสู่ภาคอุตสาหกรรม ตลอดจนการพัฒนาการศึกษา ซึ่งเน้นภาคธุรกิจอุตสาหกรรมมากกว่าเกษตรกรรม ทำให้สภาพสังคมเปลี่ยนไปและมีปัญหาอื่นๆ ตามมา เช่น ปัญหาการว่างงาน ปัญหาแพร่ระบาดของยาเสพติดและปัญหาแหล่งน้ำตื้นเขิน เป็นต้น
- การกระจายอำนาจของส่วนภูมิภาคให้ท้องถิ่นยังไม่เต็มรูปแบบเนื่องจากท้องถิ่นยังไม่มีความพร้อมและศักยภาพการรองรับกำลังเริ่มต้น
- ขาดความต่อเนื่องในการดำเนินการตามแผน
- ขาดความชัดเจนในนโยบายการกระจายอำนาจของรัฐบาล ทำให้บุคลากรขาดการประสานงานและความเข้าใจในภารกิจที่ถ่ายโอน
- จำนวนงบประมาณที่ได้รับการสนับสนุนไม่เพียงพอต่อจำนวนโครงการที่ประชาชนเสนอขอรับการช่วยเหลือในแต่ละปี

#### 5.4 ข้อเสนอ/กลยุทธ์เพื่อกำหนดทิศทางการพัฒนา

จากการวิเคราะห์ศักยภาพของพื้นที่ ทำให้สามารถนำมาสร้างเป็นกลยุทธ์เพื่อเป็นแนวทางในการกำหนดแผนพัฒนาต่อไป กลยุทธ์ที่สร้างขึ้นจากการวิเคราะห์ศักยภาพของพื้นที่เป็นตัวอย่างได้พอสังเขปดังนี้

##### กลยุทธ์ด้านทรัพยากรธรรมชาติ

- ส่งเสริมให้มีการปรับปรุงทรัพยากรดินและน้ำ โดยการใช้เทคโนโลยีชีวภาพ ทดแทนหรือควบคู่กับการใช้ปุ๋ยเคมีหรือสารเคมีมีทางการเกษตรตามความจำเป็น อันจะส่งผลต่อมูลค่าการนำเข้าสารเคมีเกษตรให้ลดลงและสามารถใช้ทรัพยากรดินได้ยั่งยืนยาวนานมากขึ้น
- ส่งเสริมให้มีการจัดการ การใช้ที่ดินตามความเหมาะสมและศักยภาพของที่ดินและดูแลให้มีการใช้ประโยชน์ที่ดินอย่างคุ้มค่า

- มีการควบคุมดูแลการใช้สารเคมีทางการเกษตรอย่างปลอดภัยไม่ให้ส่งผลและตกค้างในทรัพยากรดินและน้ำ เพื่อให้คุณภาพดินและน้ำมีความปลอดภัยต่อมนุษย์และสิ่งแวดล้อม
- สร้างจิตสำนึกส่วนรวมของชุมชน รวมถึงเยาวชนต่อการจัดการทรัพยากรธรรมชาติและสิ่งแวดล้อม
- อนุรักษ์ให้มีการปลูกต้นไม้ เพื่อเพิ่มพื้นที่สีเขียวและลดภาวะโลกร้อน
- ในส่วนของกรมพัฒนาที่ดิน ต้องดำเนินการอย่างต่อเนื่องในการอบรมส่งเสริมแนะนำเกี่ยวกับการปรับปรุงดิน การอนุรักษ์ดินและน้ำ ให้ความรู้ด้านการเกษตรและรวมถึงการให้บริการปรับพื้นที่ทำการเกษตรให้เหมาะสม เพื่อให้ทรัพยากรสามารถใช้ประโยชน์ได้อย่างยั่งยืน

### กลยุทธ์ด้านโครงสร้างพื้นฐาน

- ควรดำเนินการถ่ายโอนสาธารณูปโภค ให้องค์การบริหารส่วนท้องถิ่นและชุมชน มีส่วนร่วมในการดูแลจัดการและบำรุงรักษา สาธารณะสมบัติให้ใช้งานได้อย่างประสิทธิภาพยาวนาน
- ในการก่อสร้างโครงสร้างพื้นฐานต่างๆ ต้องจัดทำประชาพิจารณ์ผ่านความเห็นชอบของชุมชน และให้ชุมชนผู้ซึ่งมีส่วนได้ส่วนเสีย มีส่วนร่วมมากที่สุด
- การดำเนินการด้าน โครงสร้างพื้นฐานขนาดใหญ่เกี่ยวข้องกับชุมชนและพื้นที่กว้างจะต้องมีการศึกษา ประเมินผลกระทบและมีการบูรณาการข้อมูล แผนปฏิบัติงานของหน่วยงานต่างๆ ให้สอดคล้องกันก่อนการดำเนินการ

### กลยุทธ์ด้านเศรษฐกิจ

- ส่งเสริมการทำเกษตร โดยยึดหลักปรัชญาเศรษฐกิจพอเพียง เพื่อส่งเสริมให้ครัวเรือนเกษตรมีความมั่นคงด้านอาหาร เน้นให้เกษตรกรมีรายได้เพื่อความเป็นอยู่ที่ยั่งยืน
- ถ่ายทอดความรู้ด้านการปรับปรุงบำรุงดินและส่งเสริมให้ใช้ปุ๋ยอินทรีย์และสารอินทรีย์ เช่น การทำ/การใช้ปุ๋ยหมัก ปุ๋ยพืชสดและปุ๋ยชีวภาพตลอดจนน้ำสกัดชีวภาพเพื่อลดต้นทุนการผลิต ลดการใช้ปุ๋ยเคมีและสารเคมีโดยอบรมให้ความรู้แก่เกษตรกรรู้ถึงคุณและโทษของการใช้สารเคมี นอกจากลดค่าใช้จ่ายแล้วยังเป็นการรักษาสภาพแวดล้อมได้อีกทางหนึ่ง
- ส่งเสริมสนับสนุนให้มีการแปรรูปสินค้า เพื่อเพิ่มมูลค่าของสินค้าเกษตร
- พัฒนาและส่งเสริมให้มีกิจกรรมการท่องเที่ยวเชิงเกษตรเพื่อเพิ่มรายได้ให้แก่ชุมชน
- ส่งเสริมให้เกษตรกรตระหนักถึงการรวมกลุ่ม เพื่อมีอำนาจในการต่อรองราคา และเพื่อให้เกิดแนวทางนำไปสู่การดำเนินงานของวิสาหกิจชุมชนและสหกรณ์ที่มีความเข้มแข็ง



- พัฒนาและส่งเสริมอาชีพตามศักยภาพของชุมชนและท้องถิ่นให้เกิดความเข้มแข็งร่วมคิดร่วมทำ ร่วมแก้ไขปัญหาและร่วมรับผลประโยชน์
- จัดหาปัจจัยการผลิตทางการเกษตรจำหน่ายแก่เกษตรกรและ/หรือกลุ่มเกษตรกรในรายชื่อกิจการ และส่งเสริมให้เกษตรกรรวมกลุ่มกันซื้อปัจจัยและรวมกลุ่มกันจำหน่ายโดยมีคณะกรรมการบริหาร กองทุนเป็นผู้จัดการ
- ส่งเสริมสนับสนุนการจัดตั้งสหกรณ์ชุมชนหรือวิสาหกิจชุมชนเพื่อพัฒนาขีดความสามารถเพื่อ สร้างมูลค่าเพิ่มในการพัฒนาสินค้าเกษตร
- ประกันราคาผลผลิตในช่วงเวลาที่เหมาะสมทันเวลาเพื่อนจะ ได้เป็นประโยชน์แก่ตัวเกษตรกรเอง มากกว่าพ่อค้าคนกลาง
- รัฐจัดหาแหล่งเงินทุนและแหล่งเงินกู้ยืมดอกเบี้ยต่ำ

#### กลยุทธ์ด้านสังคม

- แก้ไขปัญหาความยากจน โดยใช้แนวพระราชดำริ “เศรษฐกิจพอเพียง”และ“เศรษฐกิจชุมชน พึ่งตนเอง” โดยให้ความรู้และส่งเสริมให้ชุมชนเข้าใจและดำเนินชีวิตตามแนวเศรษฐกิจพอเพียง
- ส่งเสริมให้มีการผลิตสินค้าจากภูมิปัญญาท้องถิ่นเพื่อจำหน่ายเป็นรายได้และนำความรู้จากภูมิ ปัญญามาใช้ในชีวิตประจำวันเพื่อลดรายจ่ายในครัวเรือน
- ผลิต/ลดหนี้ให้แก่เกษตรกรและลดภาระดอกเบี้ยให้แก่ประชาชนทั่วไป เช่น จัดตั้งโรงสีชุมชนเพื่อ ประชาชนได้บริโภคข้าวสารที่มีราคาถูกลง
- ให้ความรู้แก่ชุมชนโดยเฉพาะเยาวชนให้ปลอดภัยจากยาเสพติด แก้ไข วัฒนธรรมการป้องกันแก้ไข ปัญหา ยาเสพติด โดยให้ประชาชนในชุมชนช่วยกันดูแลและสมาชิกในครอบครัวช่วยกันดูแล
- เสริมสร้างศักยภาพของชุมชนในการอยู่ร่วมกันกับทรัพยากรธรรมชาติและสิ่งแวดล้อมอย่าง สันติและเกื้อกูล

## บทที่ 6

### เขตการใช้ที่ดิน

#### 6.1 การกำหนดเขตการใช้ที่ดิน

การกำหนดเขตการใช้ที่ดิน เป็นผลที่ได้จากการศึกษาและวิเคราะห์ทรัพยากรธรรมชาติ เช่น ทรัพยากรดิน ทรัพยากรน้ำ ทรัพยากรป่าไม้ สภาพพื้นที่ และลักษณะภูมิอากาศ รวมทั้งลักษณะการใช้ที่ดิน ตลอดจนปัญหาและความต้องการของท้องถิ่น ร่วมกับนโยบาย ยุทธศาสตร์ของจังหวัด และกฎหมายที่เกี่ยวข้องกับการพัฒนาการเกษตร สามารถนำมาประเมินเพื่อกำหนดเป็นเขตการใช้ที่ดิน ตำบลหนองยายโตะ อำเภอชัยบาดาล จังหวัดลพบุรี เพื่อให้เกิดการใช้ที่ดินอย่างเหมาะสมและยั่งยืน

ตำบลหนองยายโตะ อำเภอชัยบาดาล จังหวัดลพบุรี มีเนื้อที่ทั้งหมดประมาณ 40,203 ไร่ สามารถกำหนดเขตการใช้ที่ดินได้ 5 เขตหลัก ได้แก่ เขตป่าไม้ เขตเกษตรกรรม เขตชุมชนและสิ่งปลูกสร้าง เขตแหล่งน้ำ และเขตพื้นที่อื่นๆ ดังตารางที่ 6-1 โดยมีรายละเอียด ดังนี้

##### 6.1.1 เขตป่าไม้

มีเนื้อที่ประมาณ 5,825 ไร่ หรือร้อยละ 14.49 ของพื้นที่ทั้งตำบล พื้นที่เขตนี้เป็นบริเวณที่มีการประกาศเป็นเขตป่าไม้ตามกฎหมาย ได้แก่ เขตป่าสงวนแห่งชาติ และบริเวณที่มีมติคณะรัฐมนตรีเกี่ยวกับการใช้ทรัพยากรที่ดิน เขตพื้นที่ป่าไม้นี้เมื่อพิจารณาตามวัตถุประสงค์หลักของการประกาศเขตมาตรการของการใช้ที่ดินตามมติคณะรัฐมนตรี และสภาพการใช้ที่ดินในปัจจุบัน สามารถกำหนดเขตการใช้ที่ดินได้ ดังนี้

##### 6.1.1.1 เขตพื้นที่ป่าเศรษฐกิจ

เป็นพื้นที่ป่าเพื่อเศรษฐกิจ (โซน E) ตามมติคณะรัฐมนตรี (เรื่องการจำแนกเขตการใช้ประโยชน์ทรัพยากรและที่ดินป่าไม้ในพื้นที่ป่าสงวนแห่งชาติ วันที่ 10 และ 17 มีนาคม 2535) กำหนดไว้เพื่อผลิตไม้และของป่า เพื่อการพัฒนาทรัพยากรป่าไม้ และประสานการใช้ประโยชน์ร่วมกันระหว่างทรัพยากรป่าไม้และทรัพยากรธรรมชาติอื่นๆ เพื่อประโยชน์ทางเศรษฐกิจและความมั่นคงของชาติ

เขตพื้นที่ป่าเศรษฐกิจนี้ เมื่อพิจารณาจากข้อมูลผลการสำรวจสภาพการใช้ประโยชน์ที่ดินสามารถจำแนกออกได้เป็น 3 เขตย่อย โดยมีรายละเอียด ดังนี้

1) เขตบำรุงรักษาสภาพป่า (หน่วยแผนที่ 1) มีเนื้อที่ประมาณ 752.25 ไร่ หรือร้อยละ 1.87 ของพื้นที่ทั้งตำบล เป็นพื้นที่ป่าเศรษฐกิจที่ยังคงมีสภาพป่าที่สมบูรณ์ ซึ่งอยู่ภายใต้ข้อกำหนดที่ต้องสงวนพื้นที่เพื่อการอนุรักษ์ป่าไม้ในเขตพื้นที่ป่าไม้เพื่อการใช้ประโยชน์ด้านเศรษฐกิจ

ข้อเสนอแนะ ป้องกันและรักษาสภาพป่าไม้ให้คงความสมบูรณ์ ให้ทรัพยากรป่าไม้มีผลผลิตสม่ำเสมอตลอดไป ควรส่งเสริมให้ราษฎรในพื้นที่และพื้นที่ข้างเคียงเห็นคุณค่าของทรัพยากรป่าไม้ และมีส่วนร่วมในการดูแลรักษาป่าไม้ โดยให้ชุมชนมีส่วนร่วมในการจัดการหรือกำหนดมาตรการในการใช้ประโยชน์จากป่าไม้และของป่า เพื่อให้มีการใช้ประโยชน์จากไม้และของป่าร่วมกันอย่างพอเพียงและยั่งยืน

2) เขตพื้นที่ทรัพยากรธรรมชาติภายใต้เงื่อนไข (หน่วยแผนที่ 2) มีเนื้อที่ประมาณ 5,039 ไร่ หรือร้อยละ 12.53 ของพื้นที่ทั้งตำบล พื้นที่เขตนี้เป็นบริเวณพื้นที่ป่าเศรษฐกิจที่ถูกบุกรุกเพื่อใช้ที่ดินทำการเกษตร

ข้อเสนอแนะ บริเวณที่ถูกบุกรุกจนหมดสภาพป่าและดินมีความเหมาะสมสำหรับการทำการเกษตรกรรมควรเร่งดำเนินการปฏิรูปที่ดิน ส่วนบริเวณที่ดินไม่เหมาะสมกับการทำการเกษตรกรรม เช่น ที่มีความลาดชันสูง พื้นที่หินโผล่ และพื้นที่ดินตื้น ควรเร่งปลูกป่าหรือฟื้นฟูสภาพป่า โดยคำนึงถึงการมีระบบอนุรักษ์ดินและน้ำ เช่นการปลูกหญ้าแฝกขวางความลาดเทเพื่อป้องกันการชะล้างพังทลาย โดยให้ชุมชนมีส่วนร่วมในการดูแลรักษาและใช้ประโยชน์จากป่าร่วมกัน

### 3) เขตชุมชนและสิ่งปลูกสร้าง (หน่วยแผนที่ 3)

เป็นพื้นที่ชุมชนและสิ่งปลูกสร้างที่อยู่ในเขตพื้นที่ป่าเศรษฐกิจ มีเนื้อที่ประมาณ 33.75 ไร่ หรือร้อยละ 0.08 ของพื้นที่ทั้งตำบล

#### 6.1.2 เขตเกษตรกรรม

มีเนื้อที่ประมาณ 30,505.13 ไร่ หรือร้อยละ 75.88 ของพื้นที่ทั้งตำบล เขตเกษตรกรรมนี้เป็นพื้นที่ทำการเกษตรที่อยู่นอกเขตป่าไม้ตามกฎหมาย การทำเกษตรกรรมในพื้นที่ตำบลหนองขาหย่าง ใต้ ส่วนใหญ่เป็นพื้นที่นาข้าว รองลงมาเป็นพืชไร่ และไม้ยืนต้น โดยมีทั้งพื้นที่เกษตรกรรมในเขตชลประทานและเกษตรกรรมที่ใช้น้ำฝน ความเหมาะสมของดิน และปัญหาการใช้ที่ดินก็แตกต่างกันไปในแต่ละพื้นที่ ดังนั้นเพื่อให้การวางแผนพัฒนาการเกษตรประสบผลสำเร็จ และสามารถจัดการแก้ไขปัญหาได้ง่ายขึ้น จึงได้จัดแบ่งพื้นที่เขตการเกษตรเป็น 3 เขต คือ เขตเกษตรพัฒนา เขตเกษตรก้าวหน้า และเขตเร่งรัดพัฒนาการเกษตร โดยมีรายละเอียด และข้อเสนอแนะดังนี้

##### 6.1.2.1 เขตเกษตรพัฒนา

มีเนื้อที่ประมาณ 7,605.13 ไร่ หรือร้อยละ 18.92 ของพื้นที่ทั้งตำบล เขตเกษตรพัฒนาเป็นเขตเกษตรกรรมที่อยู่ในเขตโครงการชลประทาน หรือใช้น้ำชลประทานเพื่อการเพาะปลูกจากสภาพการใช้ประโยชน์ที่ดินปัจจุบัน สามารถแบ่งเขตการใช้ที่ดินออกเป็น 2 เขต โดยมีรายละเอียด ดังนี้

### 1) เขตทำนา 1 (หน่วยแผนที่ 4)

มีเนื้อที่ประมาณ 3,076.25 ไร่ หรือร้อยละ 7.65 ของพื้นที่ทั้งตำบล เป็นเขตพื้นที่ทำนาในเขตชลประทาน ดินมีศักยภาพเหมาะสมสูงสำหรับการปลูกข้าว ลักษณะดินเป็นดินเหนียวลึกมาก (ลึกมากกว่า 1.5 เมตร) มีการระบายน้ำเร็ว ดินมีความอุดมสมบูรณ์ตามธรรมชาติปานกลาง สภาพพื้นที่ราบเรียบถึงค่อนข้างราบเรียบ

#### ข้อเสนอแนะ

- (1) ควรเน้นการปลูกข้าวพันธุ์ดีและมีราคาสูง เช่น พันธุ์ข้าวขาวดอกมะลิ 105
- (2) จัดระบบการปลูกพืชตามให้เหมาะสมกับปริมาณน้ำที่มี ควรปลูกพืชฤดูแล้งที่ใช้ใช้น้ำน้อยทดแทนข้าวนาปรังในปีที่ขาดแคลนน้ำ
- (3) ปรับปรุงสมบัติทางกายภาพ และเพิ่มความอุดมสมบูรณ์ให้แก่ดิน เช่น การไถกลบตอซังหลังการเก็บเกี่ยว การใช้ปุ๋ยคอก ปุ๋ยหมัก หรือปุ๋ยพืชสด ร่วมกับปุ๋ยอินทรีย์น้ำ พด.2
- (4) ควรเลือกทำการเกษตร ในรูปแบบเกษตรอินทรีย์หรือผลิตพืชปลอดสารพิษเพื่อเพิ่มมูลค่าสินค้าการเกษตรให้สูงขึ้นและลดต้นทุนการผลิต

### 2) เขตทำนา 2 (หน่วยแผนที่ 5)

มีเนื้อที่ประมาณ 1,500.75 ไร่ หรือร้อยละ 3.73 ของพื้นที่ทั้งตำบล เป็นเขตพื้นที่ทำนาในเขตชลประทาน ดินมีศักยภาพเหมาะสมปานกลางสำหรับการปลูกข้าว เป็นบริเวณพื้นที่ดอนที่เกษตรกรทำการปรับสภาพพื้นที่เพื่อปลูกข้าว โดยการปรับหน้าดินและทำคันดินเพื่อขังน้ำ ลักษณะดินส่วนใหญ่เป็นพวกดินเหนียว ดินร่วนหรือดินทรายแข็งละเอียด เป็นดินลึก (ลึกมากกว่า 1 เมตร) ถึงลึกมาก (ลึกมากกว่า 1.5 เมตร) มีการระบายน้ำดีถึงดีปานกลาง ความอุดมสมบูรณ์ปานกลาง สภาพพื้นที่ค่อนข้างราบเรียบ บางแห่งเป็นดินตื้นถึงชั้นมาร์ลหรือก้อนปูน (ลึกไม่เกิน 0.50 เมตร) มีการระบายน้ำดี ความอุดมสมบูรณ์ปานกลางถึงสูง สภาพพื้นที่ลูกคลื่นลอนลาดเล็กน้อย

#### ข้อเสนอแนะ

- (1) การใช้ที่ดินเพื่อปลูกข้าว ควรเพาะปลูกข้าวนาปี เลือกปลูกข้าวพันธุ์ดี ที่มีอายุการเก็บเกี่ยวปานกลาง วิธีการเพาะปลูกควรเลือกระบบนาหว่าน โดยจัดเวลาเพาะปลูกให้เหมาะสมกับอายุการเก็บเกี่ยวของข้าว
- (2) ปรับรูปแปลงนาให้สม่ำเสมอ และสร้างคันนาให้สูง เพื่อให้ขังน้ำได้สม่ำเสมอทั่วทั้งแปลงปลูก

(3) ปรับปรุงสมบัติทางกายภาพ และเพิ่มความอุดมสมบูรณ์ให้แก่ดิน เช่น การไถกลบตอซังหลังการเก็บเกี่ยว การใช้ปุ๋ยคอก ปุ๋ยหมัก หรือปุ๋ยพืชสด ร่วมกับปุ๋ยอินทรีย์น้ำ พด.2

(4) ควรเลือกทำเกษตรอินทรีย์หรือผลิตพืชปลอดสารพิษเพื่อเพิ่มมูลค่าสินค้า การเกษตรให้สูงขึ้นและลดต้นทุนการผลิต

(5) พัฒนาแหล่งน้ำสำหรับเก็บกักน้ำฝนเพื่อแก้ปัญหาการขาดน้ำในช่วงการเพาะปลูก เช่น ขุดบ่อน้ำในไร่นาในบริเวณส่วนที่ต่ำและมีสภาพพื้นที่ราบเรียบ

(6) ปรับเปลี่ยนการใช้ที่ดินเพื่อปลูกพืชที่ใช้น้ำน้อยลง เช่น อ้อย หรือพืชอื่นๆ ที่ใช้น้ำน้อยกว่า และให้ผลตอบแทนสูงกว่าการทำนา

### 3) เขตปลูกพืชไร่ 1 (หน่วยแผนที่ 6)

มีเนื้อที่ประมาณ 1,078.75 ไร่ หรือร้อยละ 2.68 ของพื้นที่ทั้งตำบล เป็นเขตพื้นที่ปลูกพืชไร่ในเขตชลประทาน ดินมีศักยภาพเหมาะสมปานกลางถึงสูง สำหรับการปลูกพืชไร่ต่างๆ ไป ลักษณะดินส่วนใหญ่เป็นพวกดินเหนียวสีน้ำตาล ลึกมาก (ลึกมากกว่า 1.5 เมตร) มีการระบายน้ำดีถึงดีปานกลาง ความอุดมสมบูรณ์ตามธรรมชาติปานกลางถึงสูง สภาพพื้นที่ค่อนข้างราบเรียบ ความลาดชันไม่เกิน 2 เปอร์เซ็นต์

#### ข้อเสนอแนะ

(1) เลือกปลูกพืชพันธุ์ดี ที่ให้ผลผลิตสูง รวมทั้งจัดระยะเวลาเพาะปลูกให้เหมาะสมกับฤดูกาลและอายุการเก็บเกี่ยวของพืช

(2) ปรับปรุงสมบัติทางกายภาพ และเพิ่มความอุดมสมบูรณ์ให้แก่ดิน เช่น การใช้ปุ๋ยคอก หรือปุ๋ยพืชสด ร่วมกับปุ๋ยอินทรีย์น้ำ พด.2 และการใส่ปุ๋ยวิทยาศาสตร์ในอัตราส่วนที่เหมาะสมกับชนิดพืชที่ปลูก

(3) จัดระบบการปลูกพืชให้มีพืชบำรุงดิน เช่น พืชตระกูลถั่วอยู่ในระบบหมุนเวียนกับการปลูกพืชไร่ หรือปลูกเป็นพืชแซมระหว่างแถวของพืชหลัก

(4) ไถเตรียมดินในขณะที่ดินมีความชื้นพอเหมาะ โดยการไถดินให้ลึกและต่างระดับในแต่ละปี

(5) เลือกระบบการให้น้ำที่เหมาะสมกับพืช เพื่อให้เกิดความคุ้มค่าในการใช้น้ำ และสามารถเพิ่มผลผลิตของพืชให้สูงขึ้น

4) เขตปลูกพืชไร่ 2 (หน่วยแผนที่ 7) มีเนื้อที่ประมาณ 1,472.50 ไร่ หรือร้อยละ 3.66 ของพื้นที่ทั้งตำบล เป็นเขตพื้นที่ปลูกพืชไร่ในเขตชลประทาน ดินมีศักยภาพเหมาะสมเล็กน้อย ถึงไม่เหมาะสม สำหรับการปลูกพืชไร่ต่างๆไป เนื่องจากปลูกในดินเหนียวที่มีการระบายน้ำเร็ว มีข้อจำกัดรุนแรงเนื่องจากการแข่งขันของน้ำในช่วงฤดูฝน และบางแห่งปลูกในดินตื้นถึงชั้นมาร์ล และพื้นที่ที่มีความลาดชันสูง เป็นอุปสรรคต่อการเจริญเติบโตของพืช การทำเกษตรกรรม และเสี่ยงรุนแรงต่อการถูกชะล้างพังทลายของดิน

#### ข้อเสนอแนะ

(1) พื้นที่ที่เป็นดินเหนียวที่มีการระบายน้ำเร็ว ถ้ายังคงใช้ที่ดินสำหรับปลูกพืชไร่ จำเป็นต้องแก้ไขปัญหาการแข่งขันของน้ำ โดยการยกร่องหรือขุดคูระบายน้ำ และปรับปรุงสมบัติทางกายภาพของดิน ให้โปร่งร่วนซุย เพื่อให้ดินมีการระบายน้ำดีขึ้น โดยการใช้ปุ๋ยคอก ปุ๋ยหมัก ปุ๋ยพืชสด หรือเศษเหลือของวัสดุทางการเกษตร เช่น แกลบ ฟางข้าว เป็นต้น ควรเลือกชนิดพืชที่ปลูกให้เหมาะสมหรือเสี่ยงน้อยที่สุด เช่น อ้อย ข้าวโพด และควรหลีกเลี่ยงการปลูกพืชหัว เช่น มันสำปะหลัง เป็นต้น

(2) พื้นที่ที่เป็นดินตื้นถึงชั้นมาร์ล ควรหลีกเลี่ยงการปลูกพืชที่ไม่ชอบด่าง และควรมีมาตรการอนุรักษ์ดินและน้ำ โดยเฉพาะในพื้นที่ที่มีความลาดชันมากกว่า 2 เปอร์เซ็นต์ เช่น การปลูกหญ้าแฝกเพื่อป้องกันการชะล้างหน้าดิน ไถพรวนและปลูกพืชเป็นแถวขวางความลาดเท และควรปรับปรุงสมบัติทางกายภาพ และเพิ่มความอุดมสมบูรณ์ให้แก่ดิน เช่น การใช้ปุ๋ยคอก หรือปุ๋ยพืชสด ร่วมกับปุ๋ยอินทรีย์น้ำ พด.2 และการใส่ปุ๋ยวิทยาศาสตร์ในอัตราส่วนที่เหมาะสมกับชนิดพืชที่ปลูก

5) เขตปลูกไม้ผล 2 (หน่วยแผนที่ 8) มีเนื้อที่ประมาณ 20.63 ไร่ หรือร้อยละ 0.05 ของพื้นที่ทั้งตำบล เป็นเขตพื้นที่ปลูกไม้ผลในเขตชลประทาน ดินมีศักยภาพเหมาะสมเล็กน้อยถึงไม่เหมาะสม สำหรับการปลูกไม้ผลต่างๆไป เนื่องจากปลูกในดินเหนียวที่มีการระบายน้ำเร็ว มีข้อจำกัดรุนแรงเนื่องจากการแข่งขันของน้ำในช่วงฤดูฝน

#### ข้อเสนอแนะ

(1) บริเวณพื้นที่ลุ่มที่เป็นดินเหนียว ที่มีการระบายน้ำเร็ว ถ้ายังคงใช้ที่ดินสำหรับปลูกไม้ผล จำเป็นต้องแก้ไขปัญหาการแข่งขันของน้ำ โดยการยกร่องหรือขุดคูระบายน้ำ และปรับปรุงสมบัติทางกายภาพของดิน ให้โปร่งร่วนซุย เพื่อให้ดินมีการระบายน้ำดีขึ้น โดยการใช้ปุ๋ยคอก ปุ๋ยหมัก ปุ๋ยพืชสด หรือเศษเหลือของวัสดุทางการเกษตร เช่น แกลบ ฟางข้าว เป็นต้น

(2) เพิ่มศักยภาพในการใช้ประโยชน์ที่ดินในพื้นที่เขตนี้ด้วยรูปแบบเกษตรผสมผสาน โดยควรเลือกปลูกพืชพันธุ์ดีที่ให้ผลตอบแทนสูง และใช้แนวทางเกษตรอินทรีย์หรือผลิตพืชปลอดสารพิษเพื่อเพิ่มมูลค่าสินค้าการเกษตรให้สูงขึ้นและลดต้นทุนการผลิต

### 7) เขตปลูกไม้ยืนต้น 1 (หน่วยแผนที่ 9)

มีเนื้อที่ประมาณ 37.50 ไร่ หรือร้อยละ 0.09 ของพื้นที่ทั้งตำบล เป็นเขตพื้นที่ปลูกไม้ยืนต้นในเขตชลประทาน ดินมีศักยภาพเหมาะสมปานกลางถึงสูง สำหรับการปลูกไม้ยืนต้นทั่วไป ลักษณะดินส่วนใหญ่เป็นพวกดินเหนียวสีดํา และพวกดินทรายเป้่งละเอียดหรือดินร่วนละเอียดเป็นดินลึกมาก (ลึกมากกว่า 1.5 เมตร) มีการระบายน้ำดีถึงดีปานกลาง ความอุดมสมบูรณ์ตามธรรมชาติปานกลางถึงสูง สภาพพื้นที่ค่อนข้างราบเรียบ ความลาดชันไม่เกิน 2 เปอร์เซ็นต์

#### ข้อเสนอแนะ

(1) ควรปลูกพืชตระกูลถั่วคลุมดินเพื่อรักษาความชุ่มชื้นของดิน และยังช่วยเพิ่มอินทรีย์วัตถุและธาตุอาหารพืช

(2) ควรปรับปรุงบำรุงดินโดยใช้ ปุ๋ยคอก ปุ๋ยหมัก หรือปุ๋ยพืชสด ร่วมกับการใส่ปุ๋ยวิทยาศาสตร์ในอัตราส่วนที่เหมาะสม

(3) ควรเพิ่มศักยภาพในการใช้ประโยชน์ที่ดินในพื้นที่เขตนี้ โดยเลือกปลูกพืชที่ให้ผลตอบแทนสูง หรือใช้วิธีการเกษตรแบบผสมผสาน โดยการปลูกไม้ยืนต้นที่สามารถเก็บเกี่ยวผลผลิตเพื่อใช้สอยได้ เช่น สะเดา ขี้เหล็ก กระถิน ก้ามปู ไม้ ฯลฯ ร่วมกับ พืชไร่ไม้ผล และพืชผัก แต่ต้องกำหนดพื้นที่ปลูกให้เหมาะสมกับพืชแต่ละชนิด ควบคู่กับการมีระบบอนุรักษ์ดินและน้ำที่เหมาะสม เพื่อให้การใช้ประโยชน์ที่ดินในเขตนี้เกิดความคุ้มค่ามากที่สุด

8) เขตปลูกไม้ยืนต้น 2 (หน่วยแผนที่ 10) มีเนื้อที่ประมาณ 418.75 ไร่ หรือร้อยละ 1.04 ของพื้นที่ทั้งตำบล เป็นเขตพื้นที่ปลูกไม้ยืนต้นในเขตชลประทาน ในดินลุ่มที่เป็นดินเหนียวที่มีการระบายน้ำเลว ทำให้มีข้อจำกัดเนื่องจากการแข่งขันของน้ำ และบางแห่งปลูกในดินดอนที่เป็นดินตื้นถึงชั้นมาร์ล ความลาดชัน 2-5 เปอร์เซ็นต์ ซึ่งถ้าหากขาดการจัดการที่ถูกต้องเหมาะสม ก็อาจจะมีผลกระทบต่อ การเจริญเติบโตของพืช และความเสื่อมโทรมของทรัพยากรดินได้

#### ข้อเสนอแนะ

(1) บริเวณที่ดอนควรเลือกปลูกไม้ยืนต้นโตเร็ว เตรียมหลุมปลูกให้กว้างและลึก ไม่น้อยกว่า 50x50x50 เซนติเมตร ควรมีระบบอนุรักษ์ดินและน้ำเพื่อลดการสูญเสียนําดิน และรักษาความชื้นไว้ในดิน โดยเฉพาะ เช่น การ ทำแนวรั้วหญ้าแฝกหรือทำฐานหญ้าแฝกเฉพาะหลุมปลูก การใช้วัสดุคลุมดิน หรือปลูกพืชตระกูลถั่วคลุมดิน ควรปรับปรุงสมบัติทางกายภาพ ให้ดินสามารถอุ้มน้ำและดูดซับธาตุอาหาร ได้มากขึ้น และเพิ่มความอุดมสมบูรณ์ให้แก่ดิน เช่น การใช้ปุ๋ยคอก ปุ๋ยหมัก หรือปุ๋ยพืชสด ร่วมกับปุ๋ยอินทรีย์น้ำ พด.2 และการใส่ปุ๋ยวิทยาศาสตร์ในอัตราส่วนที่เหมาะสมกับชนิดพืชที่ปลูก

(2) บริเวณพื้นที่ลุ่มที่เป็นดินเหนียวที่มีการระบายน้ำแล้ว จำเป็นต้องแก้ไขปัญหาการแข็งของน้ำ โดยการยกทรงหรือขุดระบายน้ำ และปรับปรุงสมบัติทางกายภาพของดิน ให้โปร่งร่วนซุยเพื่อให้ดินมีการระบายน้ำดีขึ้น โดยการใส่ปุ๋ยคอก ปุ๋ยหมัก ปุ๋ยพืชสด หรือเศษเหลือของวัสดุทางการเกษตร เช่น แกลบ ฟางข้าว เป็นต้น

(3) ควรเพิ่มศักยภาพในการใช้ประโยชน์ที่ดินในพื้นที่เขตนี้ โดยเลือกปลูกพืชที่ให้ผลตอบแทนสูง หรือใช้วิธีการเกษตรแบบผสมผสาน โดยการปลูกไม้ยืนต้นที่สามารถเก็บเกี่ยวผลผลิตเพื่อใช้สอยได้ เช่น สะเดา จี๋เหล็ก กระจิน ก้ามปู ไม้ ฯลฯ ร่วมกับ พืชไร่ไม้ผล และพืชผัก แต่ต้องกำหนดพื้นที่ปลูกให้เหมาะสมกับพืชแต่ละชนิด ควบคู่กับการมีระบบอนุรักษ์ดินและน้ำที่เหมาะสม เพื่อให้การใช้ประโยชน์ที่ดินในเขตนี้เกิดความคุ้มค่ามากที่สุด

#### 6.1.2.2 เขตเกษตรก้าวหน้า

มีเนื้อที่ประมาณ 9,027.50 ไร่ หรือร้อยละ 22.45 ของพื้นที่ทั้งตำบล เป็นเขตพื้นที่เกษตรกรรมนอกเขตชลประทาน ดินมีศักยภาพเหมาะสมปานกลางถึงสูงสำหรับปลูกพืชเศรษฐกิจทั่วไป เป็นการทำการเกษตรโดยอาศัยน้ำฝนเป็นหลัก จากสภาพการใช้ประโยชน์ที่ดินปัจจุบัน สามารถแบ่งเขตการใช้ที่ดินออกเป็น 3 เขต โดยมีรายละเอียด ดังนี้

##### 1) เขตทำนา (หน่วยแผนที่ 11)

มีเนื้อที่ประมาณ 3,523.13 ไร่ หรือร้อยละ 8.76 ของพื้นที่ทั้งตำบล เป็นเขตพื้นที่ทำนาโดยใช้น้ำฝนเป็นหลัก ดินมีศักยภาพเหมาะสมปานกลางสำหรับการปลูกข้าว ลักษณะดินเป็นดินเหนียวลึกมาก (ลึกมากกว่า 1.5 เมตร) มีการระบายน้ำแล้ว ดินมีความอุดมสมบูรณ์ตามธรรมชาติปานกลาง สภาพพื้นที่ราบเรียบถึงค่อนข้างราบเรียบ

##### ข้อเสนอแนะ

(1) ปลูกข้าวนาปี ควรเลือกปลูกข้าวพันธุ์กลาง โดยจัดระยะเวลาเพาะปลูกให้เหมาะสมกับช่วงอายุการเก็บเกี่ยวของข้าว

(2) ปรับปรุงสมบัติทางกายภาพ และเพิ่มความอุดมสมบูรณ์ให้แก่ดิน เช่น การใช้ปุ๋ยคอก ปุ๋ยหมัก หรือปุ๋ยพืชสด ร่วมกับปุ๋ยอินทรีย์น้ำ พด.2 และการใส่ปุ๋ยวิทยาศาสตร์ในอัตราส่วนที่เหมาะสม

(3) ขุดบ่อน้ำในไร่นา เพื่อแก้ไขปัญหาการขาดน้ำในช่วงการเพาะปลูกและใช้ประโยชน์สำหรับการเพาะปลูกพืชหลังการเก็บเกี่ยว



(4) พัฒนาแหล่งน้ำธรรมชาติ และควรเร่งรัดพัฒนาระบบชลประทาน เพื่อเพิ่มศักยภาพในการใช้ประโยชน์ที่ดิน และเกษตรกรสามารถปลูกพืชครั้งที่สองได้

## 2) เขตปลูกพืชไร่ (หน่วยแผนที่ 12)

มีเนื้อที่ประมาณ 5,009.38 ไร่ หรือร้อยละ 12.46 ของพื้นที่ทั้งตำบล เป็นเขตพื้นที่ปลูกพืชไร่โดยใช้น้ำฝนเป็นหลัก ดินมีศักยภาพเหมาะสมปานกลาง สำหรับการปลูกพืชไร่ทั่วไป ทรัพยากรดินที่พบในเขตนี้ ประกอบด้วย กลุ่มดินเหนียวสีดำนิกมาก (ลึกมากกว่า 1.5 เมตร) มีการระบายน้ำดี ถึงดีปานกลาง ความอุดมสมบูรณ์ปานกลางถึงสูง กลุ่มดินทรายแป้งละเอียดหรือดินร่วนละเอียดลึกมาก ปฏิกริยาดินเป็นกรดเล็กน้อยถึงปานกลาง การระบายน้ำดีถึงดีปานกลาง ความอุดมสมบูรณ์ปานกลาง และกลุ่มดินลึกลับปานกลางถึงชั้นปูน ปฏิกริยาดินเป็นด่าง การระบายน้ำดี ความอุดมสมบูรณ์ปานกลาง ในเขตนี้มีสภาพพื้นที่ค่อนข้างราบเรียบจนถึงลูกคลื่นลอนลาด ความลาดชันไม่เกิน 12 เปอร์เซ็นต์ ปัญหาการใช้ประโยชน์ที่ดินในเขตนี้คือ การขาดแคลนน้ำในฤดูเพาะปลูก และการชะล้างพังทลายของหน้าดินในพื้นที่ที่มีความลาดชันเกิน 2 เปอร์เซ็นต์

### ข้อเสนอแนะ

- (1) เลือกปลูกพืชพันธุ์ดี ที่ให้ผลผลิตสูง รวมทั้งจัดระยะเวลาเพาะปลูกให้เหมาะสมกับฤดูกาลและอายุการเก็บเกี่ยวของพืช
- (2) พืชไร่ที่มีอายุการเก็บเกี่ยวหลายเดือนหรือข้ามปี ควรเลือกปลูกพืชที่ทนแล้ง เช่น มันสำปะหลัง เป็นต้น
- (3) ปรับปรุงสมบัติทางกายภาพ ให้ดินสามารถอุ้มน้ำและดูดซับธาตุอาหาร ได้มากขึ้นและเพิ่มความอุดมสมบูรณ์ให้แก่ดิน เช่น การใช้ปุ๋ยคอก หรือปุ๋ยพืชสด ร่วมกับปุ๋ยอินทรีย์น้ำ พด.2 และการใส่ปุ๋ยวิทยาศาสตร์ในอัตราส่วนที่เหมาะสมกับชนิดพืชที่ปลูก
- (4) จัดระบบการปลูกพืชให้มีพืชบำรุงดิน เช่น พืชตระกูลถั่วอยู่ในระบบหมุนเวียนกับการปลูกพืชไร่ หรือปลูกเป็นพืชแซมระหว่างแถวของพืชหลัก
- (5) ไถเตรียมดินในขณะที่ดินมีความชื้นพอเหมาะ โดยการไถดินให้ลึกและต่างระดับในแต่ละปี และควรไถพรวนหรือปลูกพืชขวางความลาดเทในบริเวณพื้นที่ที่มีความลาดชันมากกว่า 2 เปอร์เซ็นต์
- (6) จัดหาแหล่งน้ำเพื่อการเพาะปลูก เช่น การขุดบ่อน้ำบาดาล หรือพัฒนาระบบการชลประทานเพื่อใช้น้ำจากแหล่งน้ำธรรมชาติ เพื่อแก้ปัญหาการขาดแคลนน้ำ และเพิ่มศักยภาพในการใช้ประโยชน์ที่ดิน

**3) เขตปลูกไม้ผล (หน่วยแผนที่ 13)** มีเนื้อที่ประมาณ 77.50 ไร่ หรือร้อยละ 0.19 ของพื้นที่ทั้งตำบล เป็นเขตพื้นที่ปลูกไม้ผลโดยใช้น้ำฝนเป็นหลัก ดินมีศักยภาพเหมาะสมปานกลางถึงสูง สำหรับการปลูกไม้ผลต่างๆไป ทรัพยากรดินที่พบในเขตนี้ ประกอบด้วย กลุ่มดินเหนียวสีดำนี้อลิกมาก (ลึกมากกว่า 1.5 เมตร) มีการระบายน้ำดี ถึงดีปานกลาง ความอุดมสมบูรณ์ปานกลางถึงสูง และกลุ่มดินลิกปานกลางถึงชั้นปูน ปฏิกริยาดินเป็นด่าง การระบายน้ำดี ความอุดมสมบูรณ์ปานกลาง ในเขตนี้มีสภาพพื้นที่ค่อนข้างราบเรียบจนถึงลูกคลื่นลอนลาด ความลาดชันไม่เกิน 12 เปอร์เซ็นต์ ปัญหาการใช้ประโยชน์ที่ดินในเขตนี้คือ การขาดแคลนน้ำในฤดูเพาะปลูก ปัญหาการชะล้างพังทลายของหน้าดินในพื้นที่ที่มีความลาดชันเกิน 2 เปอร์เซ็นต์ และบางพื้นที่ดินมีความอุดมสมบูรณ์ต่ำ

#### ข้อเสนอแนะ

(1) จำเป็นต้องพัฒนาแหล่งน้ำสำหรับการเพาะปลูก เช่น การขุดบ่อน้ำบาดาล หรือการพัฒนาระบบชลประทานเพื่อใช้น้ำจากแหล่งน้ำธรรมชาติ เพื่อแก้ปัญหาการขาดแคลนน้ำและเพิ่มศักยภาพในการใช้ประโยชน์ที่ดิน

(2) ควรมีระบบอนุรักษ์ดินและน้ำ เพื่อลดการสูญเสียน้ำดิน และรักษาความชื้นไว้ในดิน เช่น การปลูกหญ้าแฝกเพื่อป้องกันการชะล้างหน้าดิน ทำแนวรั้วหญ้าแฝกหรือทำฐานหญ้าแฝกเฉพาะหลุมปลูก การใช้วัสดุคลุมดิน หรือปลูกพืชตระกูลถั่วคลุมดิน

(3) ปรับปรุงสมบัติทางกายภาพ ให้ดินสามารถอุ้มน้ำและดูดซับธาตุอาหารได้มากขึ้น และเพิ่มความอุดมสมบูรณ์ให้แก่ดิน เช่น การใช้ปุ๋ยคอก ปุ๋ยหมัก หรือปุ๋ยพืชสดร่วมกับปุ๋ยอินทรีย์น้ำ พด. 2 และการใส่ปุ๋ยวิทยาศาสตร์ในอัตราส่วนที่เหมาะสมกับชนิดพืชที่ปลูก

(4) ควรเลือกปลูกพืชที่ทนแล้ง ให้ผลตอบแทนสูง เพื่อให้การใช้ที่ดินเกิดความคุ้มค่ามากที่สุด

#### **4) เขตปลูกไม้ยืนต้น (หน่วยแผนที่ 14)**

มีเนื้อที่ประมาณ 417.50 ไร่ หรือร้อยละ 1.04 ของพื้นที่ทั้งตำบล เป็นเขตพื้นที่ปลูกไม้ยืนต้นโดยใช้น้ำฝนเป็นหลัก ดินมีศักยภาพเหมาะสมปานกลางถึงสูง สำหรับการปลูกปลูกไม้ยืนต้นต่างๆไป ลักษณะดินส่วนใหญ่เป็นพวกดินร่วนปนทรายแข็ง ลึกมาก และดินเหนียวสีดำนี้อลิกมาก (ลึกมากกว่า 1.5 เมตร) มีการระบายน้ำดี ถึงดีปานกลาง ดินมีความอุดมสมบูรณ์ตามธรรมชาติปานกลาง สภาพพื้นที่ค่อนข้างราบเรียบ

### ข้อเสนอแนะ

- (1) ควรปลูกพืชตระกูลถั่วคลุมดินเพื่อรักษาความชุ่มชื้นของดิน และยังช่วยเพิ่มอินทรีย์วัตถุและธาตุอาหารพืช
- (2) ควรปรับปรุงบำรุงดินโดยใช้ ปุ๋ยคอก ปุ๋ยหมัก หรือปุ๋ยพืชสด ร่วมกับการใส่ปุ๋ยวิทยาศาสตร์ในอัตราส่วนที่เหมาะสม
- (3) ถ้ามีการปรับเปลี่ยนการใช้ที่ดิน ควรเลือกปลูกพืชที่ให้ผลตอบแทนสูง เพื่อให้การใช้ที่ดินเกิดความคุ้มค่ามากที่สุด

#### 6.1.2.3 เขตเร่งรัดพัฒนาการเกษตร

มีเนื้อที่ประมาณ 13,872.50 ไร่ หรือร้อยละ 34.51 ของพื้นที่ทั้งตำบล พื้นที่เขตนี้ถูกกำหนดให้เป็นเขตเร่งรัดพัฒนาการเกษตร เนื่องจากเป็นพื้นที่การเกษตรที่ต้องอาศัยน้ำฝนเป็นหลัก รวมถึงทรัพยากรดินและที่ดินมีความเหมาะสมเล็กน้อยหรือไม่เหมาะสมสำหรับการปลูกพืชเศรษฐกิจโดยทั่วไป เนื่องจากมีข้อจำกัดรุนแรง ซึ่งยากต่อการแก้ไขหรือต้องใช้เงินทุนสูง จากสภาพการใช้ที่ดินในปัจจุบันสามารถแบ่งเขตการใช้ที่ดิน ออกได้เป็น 2 เขต โดยมีรายละเอียด ดังนี้

##### 1) เขตทำนา (หน่วยแผนที่ 15)

มีเนื้อที่ประมาณ 3,626.88 ไร่ หรือร้อยละ 9.02 ของพื้นที่ทั้งตำบล พื้นที่เขตนี้ถูกกำหนดให้เป็นเขตเร่งรัดพัฒนาการเกษตร เนื่องจากเป็นเขตพื้นที่ทำนาโดยใช้น้ำฝนเป็นหลัก ดินมีศักยภาพเหมาะสมเล็กน้อยถึงไม่เหมาะสมสำหรับการปลูกข้าว เนื่องจากมีข้อจำกัดรุนแรงที่เสี่ยงต่อการขาดแคลนน้ำ ซึ่งส่วนใหญ่เป็นการใช้ประโยชน์ที่ดินผิวดิน หรือทำนาในดินดอน มีสภาพพื้นที่ค่อนข้างราบเรียบจนถึงลูกคลื่นลอนลาด ดินที่พบส่วนใหญ่มีการระบายน้ำดีปานกลางถึงดี มีเนื้อดินเป็นดินร่วนปนทราย และดินร่วนปนทรายแข็ง ความอุดมสมบูรณ์ตามธรรมชาติต่ำถึงปานกลาง บางแห่งเป็นพื้นที่ดินปะปนกับพื้นที่เดิมไปด้วยก้อนหิน

### ข้อเสนอแนะ

- (1) ควรเป็นพื้นที่เป้าหมายในการเร่งรัดพัฒนา และแก้ปัญหาด้านการเกษตร
- (2) หาแนวทางให้เกษตรกรปรับเปลี่ยนค่านิยมในการเพาะปลูก เพื่อให้เกิดการเปลี่ยนแปลงประเภทการใช้ที่ดินเป็นการปลูกพืชชนิดอื่นๆ ที่มีความเสี่ยงน้อยกว่าการทำนา
- (3) ถ้าเกษตรกรยังคงใช้ที่ดินสำหรับทำนา จำเป็นอย่างยิ่งที่ต้องเร่งรัดพัฒนาแหล่งน้ำ ทั้งแหล่งน้ำผิวดินและแหล่งน้ำใต้ดิน เช่น การขุดบ่อน้ำในไร่นาในบริเวณพื้นที่ส่วนที่ต่ำ การ

ขุดบ่อน้ำบาดาล หรือเร่งรัดพัฒนาระบบการชลประทานเพื่อใช้น้ำจากแหล่งน้ำธรรมชาติ เพื่อแก้ปัญหาการขาดแคลนน้ำและเพิ่มศักยภาพในการใช้ประโยชน์ที่ดิน ควรเลือกปลูกข้าวพันธุ์ดี ที่มีอายุการเก็บเกี่ยวสั้น โดยจัดระยะเวลาเพาะปลูกให้เหมาะสม และจำเป็นต้องปรับปรุงสมบัติทางกายภาพ และเพิ่มความอุดมสมบูรณ์ให้แก่ดิน เช่น การใช้ปุ๋ยคอก ปุ๋ยหมัก หรือปุ๋ยพืชสด ร่วมกับปุ๋ยอินทรีย์น้ำ พด.2 และการใส่ปุ๋ยวิทยาศาสตร์ในอัตราส่วนที่เหมาะสม

(4) ถ้าเปลี่ยนแปลงประเภทการใช้ที่ดิน ควรเลือกทำการเกษตร แบบเกษตรผสมผสานตามแนวทางทฤษฎีใหม่ เพื่อลดความเสี่ยงในการใช้ประโยชน์ที่ดิน

(5) ส่งเสริมอาชีพเสริมเพื่อเพิ่มรายได้ให้กับครัวเรือนเกษตรกรในเขตนี้

## 2) เขตปลูกพืชไร่ (หน่วยแผนที่ 16)

มีเนื้อที่ประมาณ 8,450 ไร่ หรือร้อยละ 21.02 ของพื้นที่ทั้งตำบล พื้นที่เขตนี้ถูกกำหนดให้เป็นเขตเร่งรัดพัฒนาการเกษตร เนื่องจากเป็นเขตพื้นที่ปลูกพืชไร่โดยใช้น้ำฝนเป็นหลัก ดินมีศักยภาพเหมาะสมเล็กน้อยถึงไม่เหมาะสมสำหรับการปลูกปลูกพืชไร่ เนื่องจากมีข้อจำกัดรุนแรงที่เสี่ยงต่อการขาดแคลนน้ำ หรืออาจได้รับความเสียหายจากการกัดกร่อน และเป็นอุปสรรคต่อการทำเกษตรกรรม ทั้งนี้เนื่องจากดินในพื้นที่บริเวณนี้มีเนื้อดินบนค่อนข้างเป็นทราย พบชั้นหินพื้นหรือชั้นเศษหินตื้นกว่า 1 เมตร ดินมีการระบายน้ำดี ความอุดมสมบูรณ์ตามธรรมชาติต่ำ บางแห่งเป็นพื้นที่ดินปะปนกับพื้นที่เต็มไปด้วยก้อนหิน มีสภาพพื้นที่เป็นแบบลูกคลื่นลอนลาดจนถึงลาดชันสูง

### ข้อเสนอแนะ

(1) ควรเป็นพื้นที่เป้าหมายในการเร่งรัดพัฒนา และแก้ปัญหาด้านการเกษตร

(2) สนับสนุนการปลูกไม้โตเร็วควบคู่กับการอนุรักษ์ดินและน้ำ ในบริเวณพื้นที่ที่มีความลาดชันมากกว่า 5 เปอร์เซ็นต์ และพื้นที่ที่มีความลาดชันสูง

(3) ถ้าเกษตรกรยังคงใช้ที่ดินสำหรับปลูกพืชไร่ ควรเลือกปลูกบริเวณพื้นที่ที่มีความลาดชันไม่เกิน 5 เปอร์เซ็นต์ ควรเลือกปลูกพืชที่ทนแล้ง ควรไถเตรียมดินและปลูกพืชวางความลาดเทหรือปลูกหญ้าแฝกป้องกันการชะล้างหน้าดิน และจำเป็นต้องปรับปรุงสมบัติทางกายภาพของดิน ให้ดินสามารถอุ้มน้ำและดูดซับธาตุอาหาร ได้มากขึ้นและเพิ่มความอุดมสมบูรณ์ให้แก่ดิน โดยการใช้ปุ๋ยคอก ปุ๋ยหมัก หรือปุ๋ยพืชสด ร่วมกับปุ๋ยอินทรีย์น้ำ พด.2 และการใส่ปุ๋ยวิทยาศาสตร์ในอัตราส่วนที่เหมาะสมกับชนิดพืชที่ปลูก

(4) ส่งเสริมอาชีพเสริมเพื่อเพิ่มรายได้ให้กับครัวเรือนเกษตรกรในเขตนี้

3) เขตปลูกไม้ผล (หน่วยแผนที่ 17) มีเนื้อที่ประมาณ 595.63 ไร่ หรือร้อยละ 1.48 ของพื้นที่ทั้งตำบล เป็นเขตพื้นที่ปลูกไม้ผลโดยใช้น้ำฝนเป็นหลัก ดินมีศักยภาพเหมาะสมเล็กน้อยถึงไม่เหมาะสมสำหรับการปลูกปลูกไม้ผลต่างๆไป เนื่องจากทรัพยากรดินในเขตนี้ส่วนใหญ่ประกอบด้วยกลุ่มดินต้นถึงชั้นมาร์ลหรือก้อนปูน (พบชั้นมาร์ลหรือก้อนปูนในช่วงความลึก 0.5 เมตรจากผิวดิน) รวมถึงพื้นที่ที่มีการใช้ที่ดินผิดประเภท ซึ่งเป็นการเพาะปลูกไม้ผลในกลุ่มดินลุ่มที่มีการระบายน้ำเลวหรือค่อนข้างเลว การใช้ประโยชน์ที่ดินสำหรับปลูกไม้ผลจึงมีข้อจำกัดรุนแรงหลายประการ เช่นเสี่ยงต่อการขาดแคลนน้ำ หรือเสี่ยงต่อการเกิดการชะล้างหน้าดิน และเกิดความเสียหายจากน้ำแข็ง รวมทั้งเป็นอุปสรรคต่อการทำเกษตรกรรม

#### ข้อเสนอแนะ

- (1) ควรเป็นพื้นที่เป้าหมายในการเร่งรัดพัฒนา และแก้ปัญหาด้านการเกษตร
- (2) ควรสนับสนุนการปลูกไม้ยืนต้นโตเร็วควบคู่กับการอนุรักษ์ดินและน้ำ โดยเฉพาะในบริเวณพื้นที่ที่มีความลาดชันมากกว่า 2 เปอร์เซ็นต์
- (3) การใช้ที่ดินเพื่อปลูกพืชเศรษฐกิจ ต้องเพิ่มความระมัดระวังเป็นอย่างมาก ซึ่งถ้าหากเกษตรกรยังคงใช้ที่ดินสำหรับปลูกไม้ผล ควรเลือกปลูกบริเวณพื้นที่ที่มีหน้าดินหนามากกว่า 0.5 เมตร แต่จำเป็นต้องพัฒนาแหล่งน้ำสำหรับการเพาะปลูกเพื่อแก้ปัญหาการขาดแคลนน้ำ และจัดระบบการให้น้ำที่เหมาะสมกับชนิดพืชที่ปลูก เพื่อเพิ่มศักยภาพในการใช้ประโยชน์ที่ดิน เตรียมหลุมปลูกให้กว้างและลึกไม่น้อยกว่า 50x50x50 เซนติเมตร ควรมีระบบอนุรักษ์ดินและน้ำ เพื่อลดการสูญเสียน้ำดิน และรักษาความชื้นไว้ในดิน เช่น การปลูกหญ้าแฝกเพื่อป้องกันการชะล้างหน้าดิน ทำแนวรั้วหญ้าแฝกหรือทำฐานหญ้าแฝกเฉพาะหลุมปลูก การใช้วัสดุคลุมดิน หรือปลูกพืชตระกูลถั่วคลุมดิน ควรปรับปรุงสมบัติทางกายภาพ ให้ดินสามารถอุ้มน้ำและดูดซับธาตุอาหารได้มากขึ้น และเพิ่มความอุดมสมบูรณ์ให้แก่ดิน เช่น การใช้ปุ๋ยคอก ปุ๋ยหมัก หรือปุ๋ยพืชสด ร่วมกับปุ๋ยอินทรีย์น้ำ พด.2 และการใส่ปุ๋ยวิทยาศาสตร์ในอัตราส่วนที่เหมาะสมกับชนิดพืชที่ปลูก สำหรับบริเวณพื้นที่ลุ่มที่ดินมีการระบายน้ำค่อนข้างเลวหรือเลว จำเป็นอย่างยิ่งที่ต้องจัดการแก้ไขปัญหการระบายน้ำของดิน เช่นการขุดร่องหรือขุดคูระบายน้ำ รวมทั้งการเพิ่มอินทรีย์วัตถุเพื่อปรับปรุงสมบัติทางกายภาพของดินให้โปร่งหรือร่วนซุยเพื่อให้การระบายน้ำของดินดีขึ้น

4) เขตปลูกไม้ยืนต้น (หน่วยแผนที่ 18) มีเนื้อที่ประมาณ 1,200 ไร่ หรือร้อยละ 2.98 ของพื้นที่ทั้งตำบล พื้นที่เขตนี้ถูกกำหนดให้เป็นเขตเร่งรัดพัฒนาการเกษตร เนื่องจากเป็นเขตพื้นที่ปลูกไม้ยืนต้นโดยใช้น้ำฝนเป็นหลัก ดินมีศักยภาพเหมาะสมเล็กน้อย เนื่องจากมีชั้นหินพื้นหรือเศษหินภายใน

ความลึก 1 เมตร เนื้อดินค่อนข้างเป็นทราย มีความลาดชันมาก และดินมีความอุดมสมบูรณ์ต่ำ และบางแห่งปลูกในดินลุ่มที่มีการระบายน้ำค่อนข้างเร็วถึงเร็ว ทำให้มีปัญหาการแข่งของน้ำ

### ข้อเสนอแนะ

(1) การปลูกไม้ยืนต้นในพื้นที่ดอน ควรเตรียมหลุมปลูกให้กว้างและลึก ไม่น้อยกว่า 50x50x50 เซนติเมตร ควรมีระบบอนุรักษ์ดินและน้ำเพื่อลดการสูญเสียน้ำดิน และรักษาความชื้นไว้ในดิน โดยเฉพาะในบริเวณพื้นที่ที่มีความลาดชันมากกว่า 5 เปอร์เซ็นต์ และพื้นที่ที่มีความลาดชันสูง เช่น การปลูกพืชสลับแถวตามแนวระดับขวางความลาดเทของพื้นที่ ทำแนวรั้วหญ้าแฝกหรือทำฐานหญ้าแฝกเฉพาะหลุมปลูก การใช้วัสดุคลุมดิน หรือปลูกพืชตระกูลถั่วคลุมดิน ควรปรับปรุงสมบัติทางกายภาพ ให้ดินสามารถอุ้มน้ำและดูดซับธาตุอาหารได้มากขึ้น และเพิ่มความอุดมสมบูรณ์ให้แก่ดิน เช่น การใช้ปุ๋ยคอก ปุ๋ยหมัก หรือปุ๋ยพืชสด ร่วมกับปุ๋ยอินทรีย์น้ำ พด.2 และการใส่ปุ๋ยวิทยาศาสตร์ในอัตราส่วนที่เหมาะสมกับชนิดพืชที่ปลูก

(2) บริเวณพื้นที่ลุ่มที่มีการระบายน้ำค่อนข้างเร็วถึงเร็ว จำเป็นต้องแก้ไขปัญหาการแข่งของน้ำ โดยการยกร่องหรือขุดคูระบายน้ำ และปรับปรุงสมบัติทางกายภาพของดิน ให้โปร่งร่วนซุย เพื่อให้ดินมีการระบายน้ำดีขึ้น โดยการใช้ปุ๋ยคอก ปุ๋ยหมัก ปุ๋ยพืชสด หรือเศษเหลือของวัสดุทางการเกษตร เช่น แกลบ ฟางข้าว เป็นต้น

(3) ควรเพิ่มศักยภาพในการใช้ประโยชน์ที่ดินในพื้นที่เขตนี้ โดยการจัดการแหล่งน้ำเพื่อการเพาะปลูก เลือกชนิดพืชที่ให้ผลตอบแทนสูง หรือใช้วิธีการเกษตรแบบผสมผสาน โดยการปลูกไม้ยืนต้นที่สามารถเก็บเกี่ยวผลผลิตเพื่อใช้สอยได้ เช่น สะเดา ขี้เหล็ก กระถิน ก้ามปู ใฝ่ ฯลฯ ร่วมกับ พืชไร่ไม้ผล และพืชผัก แต่ต้องกำหนดพื้นที่ปลูกให้เหมาะสมกับพืชแต่ละชนิด ควบคู่กับการมีระบบอนุรักษ์ดินและน้ำที่เหมาะสม เพื่อให้การใช้ประโยชน์ที่ดินในเขตนี้เกิดความคุ้มค่ามากที่สุด

### 6.1.3 เขตชุมชนและสิ่งปลูกสร้าง

6.1.3.1 เขตชุมชนและสิ่งปลูกสร้าง (หน่วยแผนที่ 19) มีเนื้อที่ประมาณ 993 ไร่ หรือร้อยละ 2.47 ของพื้นที่ทั้งตำบล เป็นพื้นที่หมู่บ้าน ถนน สถานที่ราชการต่างๆ เช่น วัด โรงเรียน และสถานีนามัย เป็นต้น

### 6.1.4 เขตแหล่งน้ำ

6.1.4.1 เขตแหล่งน้ำ (หน่วยแผนที่ 20) มีเนื้อที่ประมาณ 238 ไร่ หรือร้อยละ 0.59 ของพื้นที่ทั้งตำบล พื้นที่ของเขตนี้เป็นบริเวณแหล่งน้ำตามธรรมชาติ รวมถึงแหล่งน้ำผิวดินที่สร้างขึ้น เช่น อ่างเก็บน้ำ และบ่อน้ำในไร่นา เป็นต้น

### ข้อเสนอแนะ

1. ควรเร่งดำเนินการศึกษาหาแนวทางในการพัฒนาแหล่งน้ำผิวดิน เพื่อขยายเพิ่มพื้นที่ใช้น้ำชลประทาน แต่ทั้งนี้ต้องคำนึงถึงผลกระทบต่อสิ่งแวดล้อมโดยทั่วไปประกอบการพิจารณาดังกล่าว
2. ควรมีการบำรุงรักษาและขุดลอกแหล่งน้ำตามธรรมชาติที่มีอยู่เพื่อเพิ่มประสิทธิภาพของการเก็บกักน้ำ
3. องค์การบริหารส่วนตำบลควรเร่งจัดทำโครงการเพื่อจัดหาแหล่งน้ำขนาดเล็กในไร่นาของเกษตรกรและประสานงานกับกรมพัฒนาที่ดิน ซึ่งเป็นหน่วยงานที่ได้รับมอบหมายจากกระทรวงเกษตรและสหกรณ์ให้เป็นหน่วยงานที่รับผิดชอบการพัฒนาแหล่งน้ำขนาดเล็ก

### 6.1.5 เขตพื้นที่อื่นๆ

6.1.5.1 เขตคงสภาพป่าไม้นอกเขตป่าตามกฎหมาย (หน่วยแผนที่ 21) มีเนื้อที่ประมาณ 2,250 ไร่ หรือร้อยละ 5.60 ของพื้นที่ทั้งตำบล พื้นที่เขตนี้อยู่นอกเขตป่าตามกฎหมาย ซึ่งการใช้ประโยชน์ที่ดินในปัจจุบันบางส่วนยังคงเป็นป่าผลัดใบสมบูรณ์ และบางแห่งเป็นป่าผลัดใบเสื่อมโทรม พื้นที่เขตนี้เป็นที่สาธารณะประโยชน์

ข้อเสนอแนะ ชุมชนควรมีส่วนร่วมในการฟื้นฟูและรักษาสภาพป่าไม้ให้คงความสมบูรณ์ และมีความหลากหลายทางชีวภาพ หรือจัดทำเป็นป่าชุมชน โดยให้ชุมชนมีส่วนร่วมในการจัดการเพื่อให้มีการใช้ประโยชน์จากไม้ และของป่าร่วมกันอย่างพอเพียงและยั่งยืน

6.1.6.2 เขตพื้นที่เบ็ดเตล็ด (หน่วยแผนที่ 22) มีเนื้อที่ประมาณ 391.88 ไร่ หรือร้อยละ 0.97 ของพื้นที่ทั้งตำบล

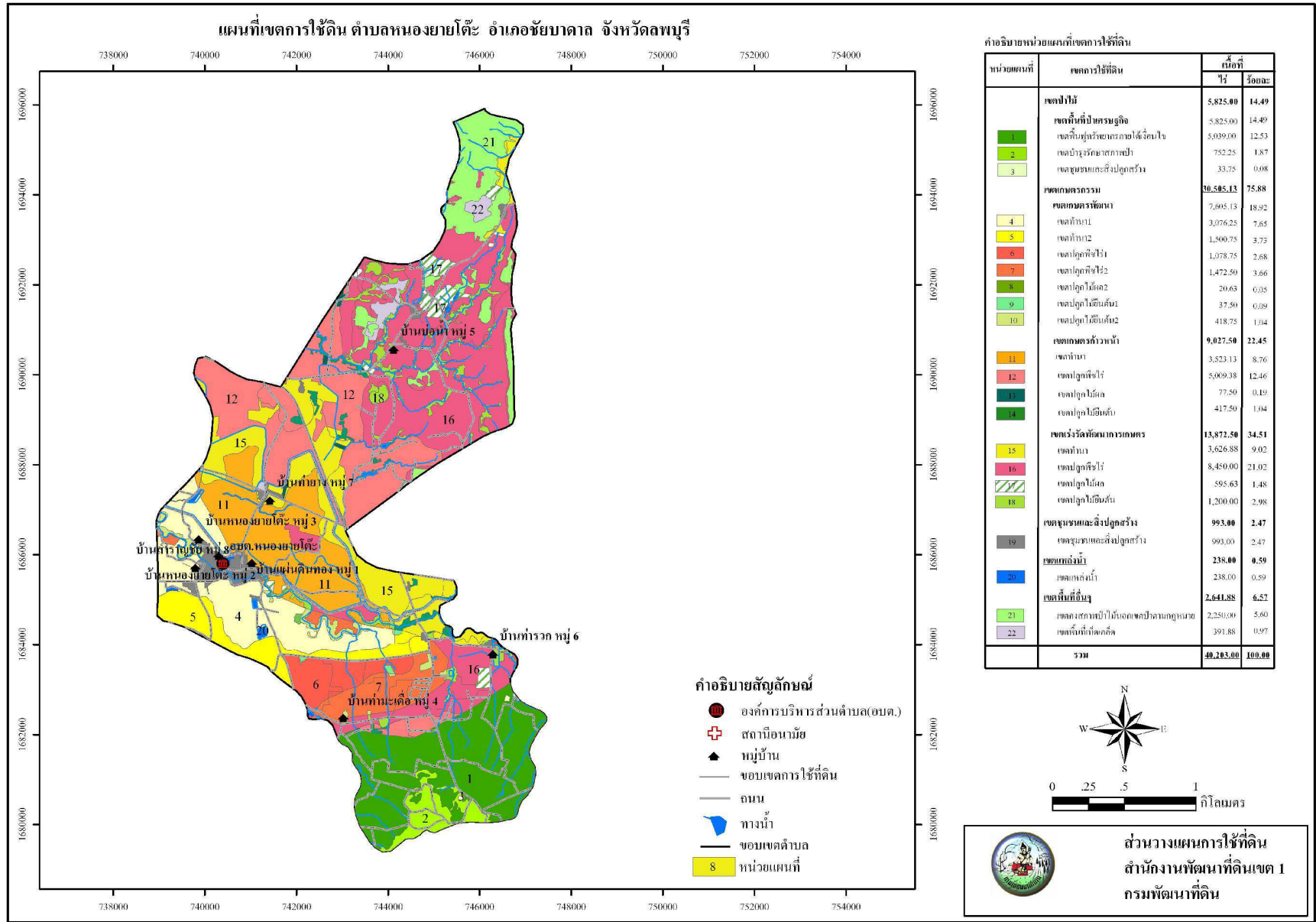
ตารางที่ 6-1 เขตการใช้ที่ดิน ตำบลหนองยายโตะ อำเภอชัยบาดาล จังหวัดลพบุรี

หน่วยแผนที่	เขตการใช้ที่ดิน	เนื้อที่	
		ไร่	ร้อยละ
	<b>เขตป่าไม้</b>	<b>5,825.00</b>	<b>14.49</b>
	<b>เขตพื้นที่ป่าเศรษฐกิจ</b>	<b>5,825.00</b>	<b>14.49</b>
1	เขตพื้นที่พุทธศาสนารักษาชาติภายใต้เงื่อนไข	5,039.00	12.53
2	เขตบำรุงรักษาสภาพป่า	752.25	1.87
3	เขตชุมชนและสิ่งปลูกสร้าง	33.75	0.08
	<b>เขตเกษตรกรรม</b>	<b>30,505.13</b>	<b>75.88</b>
	<b>เขตเกษตรพัฒนา</b>	<b>7,605.13</b>	<b>18.92</b>
4	เขตทำนา1	3,076.25	7.65
5	เขตทำนา2	1,500.75	3.73
6	เขตปลูกพืชไร่ 1	1,078.75	2.68
7	เขตปลูกพืชไร่ 2	1,472.50	3.66
8	เขตปลูกไม้ผล2	20.63	0.05
9	เขตปลูกไม้ยืนต้น1	37.50	0.09
10	เขตปลูกไม้ยืนต้น2	418.75	1.04
	<b>เขตเกษตรกึ่งหน้า</b>	<b>9,027.50</b>	<b>22.45</b>
11	เขตทำนา	3,523.13	8.76
12	เขตปลูกพืชไร่	5,009.38	12.46
13	เขตปลูกไม้ผล	77.50	0.19
14	เขตปลูกไม้ยืนต้น	417.50	1.04
	<b>เขตเร่งรัดพัฒนาการเกษตร</b>	<b>13,872.50</b>	<b>34.51</b>
15	เขตทำนา	3,626.88	9.02
16	เขตปลูกพืชไร่	8,450.00	21.02
17	เขตปลูกไม้ผล	595.63	1.48
18	เขตปลูกไม้ยืนต้น	1,200.00	2.98
	<b>เขตชุมชนและสิ่งปลูกสร้าง</b>	<b>993.00</b>	<b>2.47</b>
19	เขตชุมชนและสิ่งปลูกสร้าง	993.00	2.47



ตารางที่ 6-1 เขตการใช้ที่ดิน ตำบลหนองยายโตะ อำเภอชัยบาดาล จังหวัดลพบุรี (ต่อ)

หน่วยแผนที่	เขตการใช้ที่ดิน	เนื้อที่	
		ไร่	ร้อยละ
	<b>เขตแหล่งน้ำ</b>	<b>238.00</b>	<b>0.59</b>
20	เขตแหล่งน้ำ	238.00	0.59
	<b>เขตพื้นที่อื่นๆ</b>	<b>2,641.88</b>	<b>6.57</b>
21	เขตคงสภาพป่าไม้นอกเขตป่าตามกฎหมาย	2,250.00	5.60
22	เขตพื้นที่เบ็ดเตล็ด	391.88	0.97
	<b>รวม</b>	<b>40,203.00</b>	<b>100.00</b>



รูปที่ 6-1 แผนที่เขตการใช้ดิน ตำบลหนองยายไต้ อำเภอย้ายบดล จังหวัดพบุรี